

**PROGNOZA ODDZIAŁYWANIA NA ŚRODOWISKO  
DO ZMIANY MIEJSCOWEGO PLANU ZAGOSPODAROWANIA PRZESTRZENNEGO  
DLA OBSZARÓW POŁOŻONYCH W OBRĘBACH PAWLIKOWICE, KUDROWICE,  
RYDZINY, HERMANÓW**

---

---

90-448 ŁÓDŹ  
UL. ŻWIRKI 1C LOK.3  
NIP 731-101-00-27  
REGON 365441821

**PRACOWNIA TEREN**  
EWA KRAKOWSKA UPR.URB. NR 1099/90  
42 632 02 83  
PRACOWNIA@PRACOWNIATEREN.PL

---

PROGNOZA ODDZIAŁYWANIA NA ŚRODOWISKO DO ZMIANY MIEJSCOWEGO PLANU  
ZAGOSPODAROWANIA PRZESTRZENNEGO DLA OBSZARÓW POŁOŻONYCH W OBRĘBACH  
PAWLIKOWICE, KUDROWICE, RYDZINY, HERMANÓW

---

**Temat:** Zmiana miejscowego planu zagospodarowania przestrzennego dla obszarów  
położonych w obrębach Pawlikowice, Kudrowice, Rydziny, Hermanów

**Umowa:** z dnia 23 stycznia 2019 r.

**Nazwa opracowania:** Prognoza oddziaływania na środowisko

**Zleceniodawca:** Gmina Pabianice

**Autor opracowania:** mgr inż. Justyna Borkowska

*Justyna Borkowska*

- 15 lutego 2021-

---

## SPIS TREŚCI

|   |    |
|---|----|
| 1. WSTĘP.....   | 3  |
| 2. PODSTAWA PRAWNA, CEL I ZAKRES PROGNOZY.....  | 3  |
| 2.1. Podstawa prawna.....   | 3  |
| 2.2. Warunki, jakim powinna odpowiadać prognoza oddziaływania na środowisko dotycząca projektów miejscowych planów zagospodarowania przestrzennego.....                                     | 3  |
| 2.3. Główne cele dokumentu i zakres opracowania.....  | 5  |
| 3. POWIĄZANIA PROJEKTOWANEGO DOKUMENTU Z INNYMI DOKUMENTAMI.....  | 5  |
| 4. METODY ZASTOSOWANE PRZY SPORZĄDZANIU PROGNOZY.....   | 12 |
| 5. CHARAKTERYSTYKA I FUNKCJONOWANIE ŚRODOWISKA PRZYRODNICZEGO TERENU OBJĘTEGO PROGNOZĄ.....   | 13 |
| 5.1. Położenie administracyjne i fizyczno - geograficzne.....   | 13 |
| 5.2. Budowa geologiczna.....  | 16 |
| 5.3. Warunki klimatyczne.....   | 18 |
| 5.4. Wody powierzchniowe.....   | 19 |
| 5.5. Wody podziemne.....  | 20 |
| 5.6. Gleby.....   | 22 |
| 5.7. Szata roślinna i świat zwierzęcy.....  | 23 |
| 5.8. Dziedzictwo i zasoby kulturowe.....  | 26 |
| 6. POTENCJALNE ZMIANY STANU ŚRODOWISKA W PRZYPADKU BRAKU REALIZACJI ZAŁOŻEŃ PLANU.....  | 26 |
| 7. STAN ŚRODOWISKA NA OBSZARACH OBJĘTYCH ZNACZĄCYM ODDZIAŁYWANIEM.....  | 26 |
| 7.1. Zanieczyszczenie wód powierzchniowych i podziemnych.....   | 26 |
| 7.2. Stan zanieczyszczenia powietrza.....   | 29 |
| 7.3. Zagrożenie hałasem i promieniowaniem elektroenergetycznym.....   | 31 |
| 7.4. Zagrożenie środowiska przez odpady.....  | 33 |
| 8. OCHRONA ŚRODOWISKA ISTOTNA Z PUNKTU WIDZENIA REALIZACJI USTALEŃ PLANU, DOTYCZĄCA OBSZARÓW PODLEGAJĄCYCH OCHRONIE NA PODSTAWIE USTAWY Z DNIA 16 KWIEŚNIA 2004 R. O OCHRONIE PRZYRODY..... | 34 |
| 9. CELE OCHRONY ŚRODOWISKA USTANOWIONE NA SZCZEBLE KRAJOWYM I WOJEWÓDZKIM.....  | 36 |
| 10. OCENA SKUTKÓW DLA ŚRODOWISKA WYNIKAJĄCYCH Z PRZYSZŁEGO PRZEZNACZENIA TERENÓW W PROJEKCIE MIEJSCOWEGO PLANU ZAGOSPODAROWANIA PRZESTRZENNEGO.....   | 40 |
| 10.1. W zakresie emisji zanieczyszczeń do powietrza atmosferycznego.....  | 40 |
| 10.2. W zakresie emisji zanieczyszczeń do wód lub do ziemi.....   | 41 |
| 10.3. W zakresie zagrożenia odpadami i zanieczyszczenia gleby lub ziemi.....  | 43 |
| 10.4. W zakresie wykorzystywania zasobów środowiska i niekorzystnego przekształcania terenu.....  | 43 |
| 10.5. W zakresie emitowania hałasu i pól elektromagnetycznych.....  | 45 |
| 10.6. W zakresie występowania poważnych awarii.....   | 45 |
| 11. OCENA SKUTKÓW REALIZACJI USTALEŃ PROJEKTU MIEJSCOWEGO PLANU ZAGOSPODAROWANIA NA CAŁOŚĆ ELEMENTÓW ŚRODOWISKA W ICH WZAJEMNYM POWIĄZANIU.....   | 46 |
| 11.1. W zakresie oceny stanu i funkcjonowania środowiska wynikającego z uwarunkowań określonych w opracowaniu ekofizjograficznym.....   | 46 |
| 11.2. W zakresie oceny zagrożeń dla środowiska z uwzględnieniem wpływu na zdrowie ludzi, które mogą powstawać na terenie objętym projektem planu lub innych terenach.....                   | 48 |
| 12. PRZEWIDYWANE ZNACZĄCE ODDZIAŁYWANIE.....  | 48 |
| 13. PROPOZYCJA ROZWIĄZAŃ ZAPOBIEGAWCZYCH, OGRANICZAJĄCYCH I KOMPENSACYJNYCH.....  | 58 |
| 14. ROZWIĄZANIA ALTERNATYWNE DO ROZWIĄZAŃ ZAWARTYCH W PLANIE.....   | 59 |
| 15. TRANSGRANICZNE ODDZIAŁYWANIE NA ŚRODOWISKO.....   | 59 |
| 16. METODY MONITORINGU ORAZ CZĘSTOTLIWOŚCI JEJ PRZEPROWADZENIA.....   | 60 |
| 17. STRESZCZENIE W JĘZYKU NIESPECJALISTYCZNYM.....  | 60 |
| 18. INFORMACJA O RODZAJACH DOKUMENTÓW UWZGLĘDNIONYCH PRZY SPORZĄDZANIU PROGNOZY.....  | 62 |

## 1. WSTĘP

Podstawą opracowania jest umowa zawarta między Gminą Pabianice a PRACOWNIĄ TEREN EWA KRAKOWSKA, opracowanie zmiany miejscowego planu zagospodarowania przestrzennego dla obszarów położonych w obrębach Pawlikowice, Kudrowice, Rydziny, Hermanów wraz z prognozą oddziaływania na środowisko.

## 2. PODSTAWA PRAWNA, CEL I ZAKRES PROGNOZY

### 2.1. Podstawa prawna

Podstawą sporządzenia prognozy oddziaływania na środowisko jest *Ustawa z dnia 3 października 2008 r. o udostępnianiu informacji o środowisku i jego ochronie, udziale społeczeństwa w ochronie środowiska oraz ocenach oddziaływania na środowisko*, a także *ustawa z dnia 27 marca 2003 r. o planowaniu i zagospodarowaniu przestrzennym*.

Prognozę oddziaływania na środowisko stworzono w powiązaniu z następującymi dokumentami, w oparciu o zawarte w nich ustalenia:

- *Opracowanie ekofizjograficzne do projektu zmiany miejscowego planu zagospodarowania przestrzennego dla obszarów położonych w obrębach Pawlikowice, Kudrowice, Rydziny, Hermanów; PRACOWANIA TEREN, 2020;*
- *Projekt zmiany miejscowego planu zagospodarowania przestrzennego dla obszarów położonych w obrębach Pawlikowice, Kudrowice, Rydziny, Hermanów; PRACOWANIA TEREN, 2021;*
- *Rozporządzenie Ministra Środowiska z dnia 13 kwietnia 2010 r. w sprawie siedlisk przyrodniczych oraz gatunków będących przedmiotem zainteresowania Wspólnoty, a także kryteriów wyboru obszarów kwalifikujących się do uznania lub wyznaczenia jako obszary Natura 2000 (Dz. U 2010 nr 77 poz. 510),*
- *Rozporządzenie Ministra Środowiska z dnia 9 października 2014 r. w sprawie ochrony gatunkowej roślin (Dz. U. 2014 poz. 1409),*
- *Rozporządzenie Ministra Środowiska z dnia 16 grudnia 2016 r. w sprawie ochrony gatunkowej zwierząt (Dz. U. 2016 poz. 2183),*
- *Rozporządzenie Ministra Środowiska z dnia 9 października 2014 r. w sprawie gatunków dziko występujących grzybów objętych ochroną (Dz. U. 2014 poz. 1408),*
- *Zmiana Studium uwarunkowań i kierunków zagospodarowania przestrzennego Gminy Pabianice uchwalona uchwałą Nr XLIII/290/2021 Rady Gminy Pabianice z dnia 30 marca 2021 r.).*

### 2.2. Warunki, jakim powinna odpowiadać prognoza oddziaływania na środowisko dotycząca projektów miejscowych planów zagospodarowania przestrzennego

Zgodnie z *ustawą z dnia 3 października 2008 r. o udostępnianiu informacji o środowisku i jego ochronie, udziale społeczeństwa w ochronie środowiska oraz ocenach oddziaływania na środowisko*, prognoza sporządzana dla potrzeb postępowania w sprawie oddziaływania na środowisko projektów miejscowych planów zagospodarowania przestrzennego powinna określać i oceniać między innymi skutki wpływu realizacji ustaleń zmiany miejscowego planu zagospodarowania przestrzennego na elementy środowiska przyrodniczego oraz dobra materialne, a także skutki, które mogą wynikać z projektowanego przeznaczenia terenów.

Ustala się, iż prognoza powinna obejmować obszar objęty projektem miejscowego planu zagospodarowania przestrzennego wraz z obszarami pozostającymi w zasięgu oddziaływania wynikającego z realizacji ustaleń miejscowego planu. Zatem obszar objęty prognozą nie może

PROGNOZA ODDZIAŁYWANIA NA ŚRODOWISKO DO ZMIANY MIEJSCOWEGO PLANU ZAGOSPODAROWANIA PRZESTRZENNEGO DLA OBSZARÓW POŁOŻONYCH W OBREMBACH PAWLIKOWICE, KUDROWICE, RYDZINY, HERMANÓW

być mniejszy od obszaru objętego miejscowym planem zagospodarowania przestrzennego, co jest konieczne zważywszy na wzajemne powiązania poszczególnych elementów środowiska.

Zakres i stopień szczegółowości informacji wymaganych w prognozie (w związku z Uchwałą Nr LXII/559/2018 Rady Gminy Pabianice z dn. 1 października 2018 r. w sprawie przystąpienia do sporządzenia zmiany miejscowego planu zagospodarowania przestrzennego dla obszarów położonych w obrębach Pawlikowice, Kudrowice, Rydziny, Hermanów) – został określony przez Państwowego Powiatowego Inspektora Sanitarnego w Pabianicach pismem PPIS-Pb-ZNS-471/02/19 z dnia 21.02.2019 r. oraz przez Regionalnego Dyrektora Ochrony Środowiska w Łodzi pismem WOOS.411.48.2019.MGw.2 z dnia 21 lutego 2019 r.

W związku z podpisaniem Uchwały nr XVII/143/2019 Rady Gminy Pabianice z dn. 28 października 2019 r., zmieniającej uchwałę Nr LXII/559/2018 Rady Gminy Pabianice z dn. 1 października 2018 r. wystąpiono ponownie o uzgodnienie zakresu i stopnia szczegółowości prognozy oddziaływania na środowisko. Zakres został ustalony określony przez Państwowego Powiatowego Inspektora Sanitarnego w Pabianicach pismem PPIS-Pb-ZNS-471/02/20 z dnia 08.01.2020 r. oraz przez Regionalnego Dyrektora Ochrony Środowiska w Łodzi pismem WOOS.411.381.2019.MGw z dnia 19 grudnia 2019 r.

Poniżej przedstawiono zakres sporządzonej prognozy w oparciu o art 51 ust 2 ustawy ze wskazaniem treści zawartych w niniejszym dokumencie:

| OZNACZENIE ARTYKUŁU USTAWY | ZAKRES PROGNOZY  | WSKAZANIE TREŚCI ZAWARTCH W OPRACOWANYM DOKUMENCIE (ROZDZIAŁ) |
|----------------------------|--|---|
| art.51. ust 2 pkt 1 lit a  | informacje o zawartości, głównych celach projektowanego dokumentu oraz jego powiązaniach z innymi dokumentami  | 2   |
| art.51. ust 2 pkt 1 lit b  | informacje o metodach zastosowanych przy sporządzaniu prognozy,  | 4   |
| art.51. ust 2 pkt 1 lit c  | propozycje dotyczące przewidywanych metod analizy skutków realizacji postanowień projektowanego dokumentu oraz częstotliwości jej przeprowadzania  | 16  |
| art.51. ust 2 pkt 1 lit d  | informacje o możliwym transgranicznym oddziaływaniu na środowisko  | 15  |
| art.51. ust 2 pkt 1 lit e  | streszczenie sporządzone w języku niespecjalistycznym  | 17  |
| art.51. ust 2 pkt 2 lit a  | określenie, analiza i ocena istniejącego stanu środowiska oraz potencjalnych zmian tego stanu w przypadku braku realizacji projektowanego dokumentu  | 5,6,7   |
| art.51. ust 2 pkt 2 lit b  | określenie, analiza i ocena stanu środowiska na obszarach objętych przewidywanym znaczącym oddziaływaniem  |   |
| art.51. ust 2 pkt 2 lit c  | istniejące problemy ochrony środowiska istotne z punktu widzenia realizacji projektowanego dokumentu, w szczególności dotyczące obszarów podlegających ochronie na podstawie ustawy z dnia 16 kwietnia 2004 r. o ochronie przyrody                           | 8   |
| art.51. ust 2 pkt 2 lit d  | cele ochrony środowiska ustanowione na szczeblu międzynarodowym, wspólnotowym i krajowym, istotne z punktu widzenia projektowanego dokumentu, oraz sposoby, w jakich te cele i inne problemy środowiska zostały uwzględnione podczas opracowywania dokumentu | 9   |
| art.51. ust 2 pkt 2 lit e  | przewidywane znaczące oddziaływania, w tym oddziaływania bezpośrednie, pośrednie, wtórne, skumulowane, krótkoterminowe, średnioterminowe i   | 12  |

PROGNOZA ODDZIAŁYWANIA NA ŚRODOWISKO DO ZMIANY MIEJSCOWEGO PLANU ZAGOSPODAROWANIA PRZESTRZENNEGO DLA OBSZARÓW POŁOŻONYCH W OBRĘBACH PAWLIKOWICE, KUDROWICE, RYDZYNY, HERMANÓW

|                           |   |    |
|---------------------------|---|----|
|                           | długoterminowe, stałe i chwilowe oraz pozytywne i negatywne, na cele i przedmiot ochrony obszaru Natura 2000 oraz integralność tego obszaru, a także na środowisko  |    |
| art.51. ust 2 pkt 3 lit a | przedstawienie rozwiązań mających na celu zapobieganie, ograniczanie lub kompensację przyrodniczą negatywnych oddziaływań na środowisko, mogących być rezultatem realizacji projektowanego dokumentu, w szczególności na cele i przedmiot ochrony obszaru Natura 2000 oraz integralność tego obszaru  | 13 |
| art.51. ust 2 pkt 3 lit b | przedstawienie rozwiązań alternatywnych do rozwiązań zawartych w projektowanym dokumencie wraz z uzasadnieniem ich wyboru oraz opis metod dokonania oceny prowadzącej do tego wyboru albo wyjaśnienie braku rozwiązań alternatywnych, w tym wskazania napotkanych trudności wynikających z niedostatków techniki lub luk we współczesnej wiedzy | 14 |

### 2.3. Główne cele dokumentu i zakres opracowania

Celem opracowania jest określenie rodzaju, stopnia oraz zasięgu przestrzennego zmian środowiska, wywołanych przez zagospodarowanie terenu ustalone przez nowe zapisy planu miejscowego.

Prognoza ma za zadanie:

- określić pojawiające się zagrożenia wynikające z dodanych przez plan zmian wynikających ze złożonych wniosków,
- sprawdzić, czy zostały uwzględnione uwarunkowania środowiskowe,
- ocenić skutki wynikające z realizacji projektowanych zamierzeń,
- sprawdzić, czy przyjęte sposoby zapobiegania i ograniczania negatywnego oddziaływania przyczyniają się do jego zmniejszenia,
- sprawdzić w jakim stopniu proponowany sposób zagospodarowania może naruszać zasady prawidłowej gospodarki zasobami.

Prognoza przedstawia rozwiązania mające na celu zapobieganie, ograniczanie lub kompensację przyrodniczą negatywnych oddziaływań na środowisko, mogących być rezultatem realizacji projektowanego dokumentu.

### 3. POWIĄZANIA PROJEKTOWANEGO DOKUMENTU Z INNYMI DOKUMENTAMI

Prognoza uwzględnia informacje zawarte w następujących dokumentach:

- 1) **Studium uwarunkowań i kierunków zagospodarowania przestrzennego Gminy Pabianice (Uchwała Nr XLIII/290/2021 Rady Gminy Pabianice z dnia 30 marca 2021 r.).**

Analizie poddano zapisy planistyczne zawarte w zmianie *Studium uwarunkowań i kierunków zagospodarowania przestrzennego Gminy Pabianice*. Wymieniony dokument wskazuje kierunki rozwoju gospodarczo-przestrzennego miasta, identyfikując jednocześnie czynniki hamujące ten rozwój.

Obszar opracowania zmiany miejscowego planu składa się z pięciu obszarów, położonych w czterech obrębach geodezyjnych.

PROGNOZA ODDZIAŁYWANIA NA ŚRODOWISKO DO ZMIANY MIEJSCOWEGO PLANU ZAGOSPODAROWANIA PRZESTRZENNEGO DLA OBSZARÓW POŁOŻONYCH W OBRĘBACH PAWLIKOWICE, KUDROWICE, RYDZINY, HERMANÓW



Studium- kierunki zagospodarowania przestrzennego – obszar opracowania – obręb Pawlikowice (1)  
 Źródło: <http://pabianice.geoportalgminy.pl/>

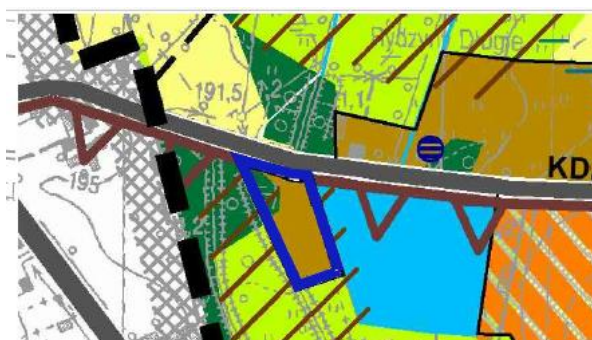
Zgodnie z obowiązującym studium gminy Pabianice obszar zmiany planu położony w obrębie Pawlikowice (załącznik nr 1 do zmiany mpzp), przeznaczono w całości na tereny zabudowy mieszkaniowej mieszanej (jednorodzinnej i zagrodowej). Funkcja wprowadzane w zmianie planu dla niniejszego fragmentu gminy jest zgodna ze studium.



Studium- kierunki zagospodarowania przestrzennego – obszar opracowania – obręb Kudrowice (2)  
 Źródło: <http://pabianice.geoportalgminy.pl/>

## PROGNOZA ODDZIAŁYWANIA NA ŚRODOWISKO DO ZMIANY MIEJSCOWEGO PLANU ZAGOSPODAROWANIA PRZESTRZENNEGO DLA OBSZARÓW POŁOŻONYCH W OBRĘBACH PAWLIKOWICE, KUDROWICE, RYDZINY, HERMANÓW

Część obszaru sporządzanej zmiany planu zlokalizowana w obrębie Kudrowice (załącznik nr 2 do zmiany mpzp), zgodnie ze studium przeznaczona jest na obszar lasów i zadrzewień. Przeznaczenie w zmianie planu jest zatem zgodne z obowiązującym studium uwarunkowań i kierunków zagospodarowania przestrzennego gminy.



|  |  |
|--|--|
|  | GRANICA OBSZARU OBJĘTEGO PLANEM  |
|  | TERENY ZABUDOWY MIESZKANIOWEJ MIESZANEJ (JEDNORODZINNEJ I ZAGRÓDOWEJ)  |
|  | TERENY O ZNAJCZNEJ POWIERZCHNI (>10 ha) PRZESĄDZONE PLANISTYCZNIE DLA WIODĄCEJ FUNKCJI REKREACYJNEJ - OBOWIAZUJĄCY MPZP                                  |
|  | TERENY LASÓW I ZADRZEWIEN  |
|  | TERENY ŁĄK I PASTWISK  |
|  | TERENY ROLNE   |
|  | REJON WYSTĘPOWANIA GLEB CHRONIONYCH POCHODZENIA ORGANICZNEGO (MULOWO-TORFOWE, TORFOWO-MULOWE, TORFOWE, MURSZOWO-TORFOWE, MURSZOWO-MINERALNE, MURSZOWATE) |
|  | TERENY WÓD POWIERZCHNIOWYCH (RZĘKI, DOKI I ZBIORNIKI WODNE)  |
|  | PROJEKTOWANY OBSZAR CHRONIONEGO KRAJOBRAZU "TUSZYŃSKO-DEJUTOWSKI" wg PZPiW z 2010 r.   |
|  | PROJEKTOWANE MIEJSCA ODPROWADZANIA ŚCIEKÓW   |
|  | DROGI POWIATOWE  |

*Studium- kierunki zagospodarowania przestrzennego – obszar opracowania – Rydziny (3)*

*Źródło: <http://pabianice.geoportalgminy.pl/>*

Zgodnie z zapisami Studium przeważająca część obszaru opracowania położonego w obrębie Rydziny (załącznik nr 3 do zmiany mpzp), należy do terenów przeznaczonych na tereny zabudowy mieszkaniowej mieszanej. Częściowo (w północnozachodniej części) na obszarze wyznaczono również tereny lasów i zadrzewień. Wprowadzane przez projekt zmiany planu przeznaczenie terenu jest zgodne z wyznaczonymi w studium funkcjami terenu i jego ustaleniami.



PROGNOZA ODDZIAŁYWANIA NA ŚRODOWISKO DO ZMIANY MIEJSCOWEGO PLANU ZAGOSPODAROWANIA PRZESTRZENNEGO DLA OBSZARÓW POŁOŻONYCH W OBRĘBACH PAWLIKOWICE, KUDROWICE, RYDZINY, HERMANÓW

---



Studium- kierunki zagospodarowania przestrzennego – obszar opracowania – Hermanów (4A)

Źródło: <http://pabianice.geoportalgminy.pl/>

Część obszaru sporządzanej zmiany planu zlokalizowana w obrębie Hermanów (załącznik nr 4A do zmiany mpzp),, zgodnie ze studium przeznaczona jest na tereny zabudowy mieszkaniowej mieszanej oraz tereny rozwojowe dla zabudowy mieszkaniowo-usługowej (na otwartych terenach łąk i pastwisk). Przeznaczenie w zmianie planu jest zatem zgodne z obowiązującym studium uwarunkowań i kierunków zagospodarowania przestrzennego gminy.



Studium- kierunki zagospodarowania przestrzennego – obszar opracowania – Hermanów (4B)  
Źródło: <http://pabianice.geoportalgminy.pl/>

Druga część obszaru sporządzanej zmiany planu zlokalizowana w obrębie Hermanów (załącznik nr 4B do zmiany mpzp), zgodnie ze studium przeznaczona jest na tereny zabudowy mieszkaniowej mieszanej. Przeznaczenie w zmianie planu jest zatem zgodne z obowiązującym studium uwarunkowań i kierunków zagospodarowania przestrzennego gminy.

W odniesieniu do wskazanego w kierunkach obowiązującego Studium przeznaczenia poszczególnych terenów, Studium ustalano:

dla terenów zabudowy mieszkaniowej mieszanej o podstawowym przeznaczeniu dla zabudowy jednorodzinnej i zagrodowej:

- lokalizacja nowej i utrzymanie istniejącej zabudowy, z możliwością rozbudowy, przebudowy, z jednoczesnym porządkowaniem użytkowanej działki;
- utrzymanie istniejącej zabudowy zagrodowej oraz możliwość realizacji nowej z prawem do jej modernizacji, przebudowy i rozbudowy na działkach o powierzchni wynikającej z wymogów technologii prowadzonej działalności rolniczej, z tym, że relacje zabudowa mieszkaniowa – zabudowa zagrodowa nie mogą powodować wzajemnych kolizji i obniżających poziom warunków zamieszkania w budynkach mieszkalnych;
- możliwość lokalizacji zabudowy mieszkaniowej jednorodzinnej; preferowana wysokość budynków mieszkalnych – do trzech kondygnacji, z dopuszczeniem użytkowego poddasza; podpiwniczenia w zależności od warunków gruntowo-wodnych i spełnieniu przepisów odrębnych;
- dla budynków mieszkalnych zalecane dachy dwu- lub wielospadowe, o kącie nachylenia do 45°;
- zalecany minimalny udział powierzchni biologicznie czynnej – 30 % powierzchni działki;

- utrzymanie istniejących i możliwość lokalizacji usług i rzemiosła, zarówno wbudowanych w obiekty mieszkalne jak i wolnostojących usług przy zachowaniu zasady ograniczenia ewentualnego oddziaływania do granic terenu, do którego podmiot gospodarczy posiada tytuł prawny;
- możliwość przekształcenia zabudowy na funkcje agroturystyczną, z zastrzeżeniem, że działalność ta nie może powodować negatywnego oddziaływania na środowisko, poza granice działki;

dla terenów lasów i zadrzewień:

- zachowanie istniejących kompleksów leśnych,
- uwzględnianie ustaleń planu urządzenia lasów,
- utrzymuje się istniejące osady leśne, z prawem do ich rozbudowy i modernizacji;

dla terenów łąk i pastwisk:

- utrzymanie istniejących kompleksów łąk jako istotnego elementu przyrodniczego i krajobrazowego gminy, jako terenów otwartych, z możliwością zadrzewień,
- dopuszcza się lokalizowanie urządzeń związanych z infrastrukturą techniczną i drogową, przy zachowaniu przepisów odrębnych,
- utrzymanie istniejących zadrzewień, rowów, oczek i cieków wodnych itp.,
- możliwość urządzenia zbiorników wodnych (hodowlanych i rekreacyjnych) również na ciekach naturalnych i rowach melioracyjnych, wówczas pod warunkiem uzgodnienia z właściwym zarządcą gospodarki wodnej;
- możliwość modernizacji bądź rozbudowy istniejących dróg, oraz budowy nowych odcinków.

W studium wprowadza się pojęcie tzw. terenów rozwojowych dla wiodących funkcji, m.in. takich jak: mieszkaniowa, która została wyznaczona na obszarze zmiany mpzp w obrębie Hermanów. Oznacza to możliwość przeznaczenia terenów obecnie otwartych jako funkcji docelowej, prognozowanej, w dłuższym horyzoncie czasowym. Przyjmuje się zasadę, iż tereny rozwojowe winny być sukcesywnie obejmowane miejscowymi planami zagospodarowania przestrzennego, które określą i uszczegółowią zasady przyszłego zagospodarowania, możliwości obsługi komunikacyjnej oraz infrastrukturą techniczną. Doprecyzują relacje pomiędzy poszczególnymi formami i funkcjami zabudowy, tak aby zachowane były standardy zamieszkiwania oraz obsługi.

Wprowadzane przez projekt zmiany planu przeznaczenie terenu jest zgodne z wyznaczonymi w studium funkcjami terenu oraz wskazanymi powyżej ustaleniami.

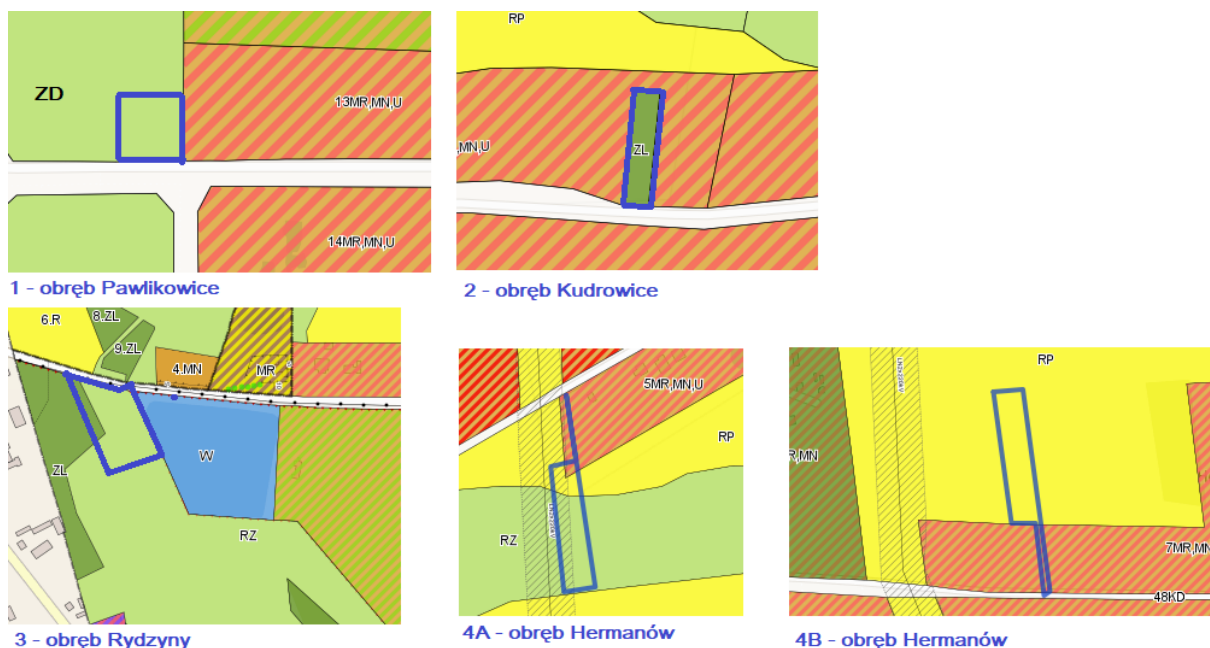
**2) „Plan zagospodarowania przestrzennego województwa łódzkiego oraz Plan zagospodarowania miejskiego obszaru funkcjonalnego Łodzi” – uchwała Nr LV/679/18 Sejmiku Województwa Łódzkiego z dnia 28 sierpnia 2018 r.**

W planie wojewódzkim nie występują zadania dla realizacji inwestycji celu publicznego o znaczeniu krajowym i wojewódzkim dotyczące obszaru projektu zmiany mpzp.

Według Planu zagospodarowania przestrzennego województwa łódzkiego, jeden z analizowanych obszarów (obszar zlokalizowany w obrębie geodezyjnym Rydziny) położony jest w granicach obszaru cennego przyrodniczo, przeznaczonego do objęcia ochroną prawną- Obszar

Chronionego Krajobrazu „Tuszyńsko-Dłutowski”. „Tuszyńsko-Dłutowski” OChk ma obejmować także istniejący OChK Środkowej Grabii.

3) „Miejscowy plan zagospodarowania przestrzennego Gminy Pabianice”  
(Uchwała nr XX/134/2004 z dnia 28.04.2004 r.).



Miejscowy plan zagospodarowania przestrzennego Gminy Pabianice - obszary opracowania

Źródło: <https://pabianice.e-mapa.net/>

Poniżej wskazano planowane zmiany w przeznaczeniu terenów względem aktualnie obowiązującego miejscowego planu zagospodarowania przestrzennego:

- Obszar wskazany na załączniku nr 1 – zlokalizowany w obrębie Pawlikowice. W aktualnie obowiązującym mpzp obszar ten został zaliczony do terenów ogrodów działkowych. W projektowanej zmianie planu miejscowego wprowadza się zmianę jego przeznaczenia na teren zabudowy mieszkaniowej jednorodzinnej, zgodnie ze stanem faktycznym. Realizacja zmiany mpzp stanowi w tym przypadku jedynie weryfikację istniejącego zagospodarowania, ponieważ działka prywatna nr 1/2 zakwalifikowana była pomyłkowo do istniejącego zespołu ogrodów działkowych.
- Obszar wskazany na załączniku nr 2 – zlokalizowany w obrębie Kudrowice. Teren funkcjonujący jako tereny lasów i zadrzewień w zmianie planu zachowa swoje obecne użytkowanie, tzn. teren zadrzewień i zakrzewień.
- Obszar wskazany na załączniku nr 3 – zlokalizowany w obrębie Rydziny. Tereny określone w mpzp z 2004 r. jako tereny przeznaczone pod użytki zielone i obniżenia terenowe (oznaczone symbolem RZ) zostaną częściowo przekształcone na tereny zabudowy mieszkaniowej jednorodzinnej, zgodnie ze stanem faktycznym. W ramach działki nr 30 w Rydzynach od dawna istnieje zabudowa, zatem zmiana miejscowego planu w tym przypadku jest jedynie weryfikacją obecnego już zagospodarowania terenu, który w obowiązującym planie stanowi teren użytków zielonych.

- Obszar wskazany na załączniku nr 4A – zlokalizowany w obrębie Hermanów. W ramach obszaru planowane jest rozszerzenie istniejącego terenu zabudowy mieszkaniowej jednorodzinnej o fragment terenu przeznaczony w obecnym planie pod uprawy rolne. Przeważający obszar planu pozostanie w obecnej funkcji – łąk i pastwisk.
- Obszar wskazany na załączniku nr 4B – zlokalizowany w obrębie Hermanów. W ramach obszaru planowane jest rozszerzenie istniejącego terenu zabudowy mieszkaniowej jednorodzinnej o tereny przeznaczone w obecnym planie pod uprawy rolne.

Powyższe zmiany, wprowadzane przez projekt zmiany planu są zgodne z wyznaczonymi w funkcjach terenu określonymi w Studium uwarunkowań i kierunków zagospodarowania przestrzennego gminy Pabianice.

#### **4. METODY ZASTOSOWANE PRZY SPORZĄDZANIU PROGNOZY**

Prognoza oddziaływania na środowisko przyrodnicze do miejscowego planu zagospodarowania przestrzennego została opracowana metodą porównawczą, zgodnie z wytycznymi Instytutu Ochrony Środowiska.

Metoda opracowania polega na:

- określeniu stanu środowiska na terenie objętym planem i terenach otaczających,
- ocenie projektowanych zmian w aspekcie wpływu ustaleń na stan środowiska,
- ocenie zgodności projektowanych rozwiązań z zasadami zrównoważonego rozwoju i aktualnymi aktami prawnymi oraz dokumentami wyższego rzędu takimi jak:
  - Strategia Rozwoju Województwa Łódzkiego 2020, Uchwała Nr XXX/644/13 Sejmiku Województwa Łódzkiego z dnia 26 lutego 2013r.
  - Plan Zagospodarowania Przestrzennego Województwa Łódzkiego oraz Plan zagospodarowania przestrzennego miejskiego obszaru funkcjonalnego Łodzi –Uchwała Nr LV/679/18 Sejmiku Województwa Łódzkiego z dnia 28 sierpnia 2018 r.
  - Studium uwarunkowań i kierunków zagospodarowania przestrzennego Gminy Pabianice uchwalona uchwałą Nr LVII/518/2018 Rady Gminy Pabianice z dnia 27 czerwca 2018 r.).
  - Rozporządzenie Ministra Środowiska z dnia 9 października 2014 r. w sprawie ochrony gatunkowej roślin (Dz. U. 2014 poz. 1409),
  - Rozporządzenie Ministra Środowiska z dnia 16 grudnia 2016 r. w sprawie ochrony gatunkowej zwierząt (Dz. U. 2016 poz. 2183),
  - Rozporządzenie Ministra Środowiska z dnia 9 października 2014 r. w sprawie ochrony gatunkowej grzybów (Dz. U. 2014 poz. 1408),
  - Rozporządzenie Ministra Środowiska z dnia 13 kwietnia 2010 r. w sprawie siedlisk przyrodniczych oraz gatunków będących przedmiotem zainteresowania Wspólnoty, a także kryteriów wyboru obszarów kwalifikujących się do uznania lub wyznaczenia jako obszary Natura 2000 (Dz. U 2010 nr 77 poz. 510),
  - Dyrektywę Rady 79/409/EWG z dnia 2 kwietnia 1979 w sprawie ochrony dzikiego ptactwa (Dz. U. UE seria L z 2000 r. Nr 327 z późn. zm.),
  - Rozporządzenie Ministra Środowiska z dnia 12 stycznia 2011 r. w sprawie obszarów specjalnej ochrony ptaków (Dz. U. 2011 nr 25 poz. 133),
  - Rozporządzenie z dnia 18.10.2016 r. w sprawie Planu gospodarowania wodami na obszarze dorzecza Odry (Dz.U. z 2016 r., poz. 1967),

- Dyrektywa 2000/60/WE Parlamentu Europejskiego i Rady z dnia 23 października 2000 r. ustanawiająca ramy wspólnotowe działania w dziedzinie polityki wodnej (Dz. U. UE seria L z 2000 r. Nr 327 z późn. zm.),
- Dyrektywa 2007/60/WE Parlamentu Europejskiego i Rady z 2007 r. w sprawie oceny ryzyka powodziowego i zarządzania nim (Dz. U. UE seria L z 2007 r., Nr 288 s 27 ze zm.),

Stan środowiska określono na podstawie materiałów instytucji zajmujących się ochroną środowiska, specjalistycznych opracowań naukowych, informacji zawartych w materiałach archiwalnych, powszechnie dostępnej literaturze specjalistycznej i informacjach dostępnych w Internecie oraz szczegółowych danych zebranych podczas dokonywanej inwentaryzacji terenu. Informacje zawarte w prognozie opracowano stosownie do stanu współczesnej wiedzy i metod oceny oraz dostosowano je do zawartości i stopnia szczegółowości.

## **5. CHARAKTERYSTYKA I FUNKCJONOWANIE ŚRODOWISKA PRZYRODNICZEGO TERENU OBJĘTEGO PROGNOZĄ**

Mając na uwadze, iż jednym z dokumentów, na podstawie których sporządzono miejscowy plan zagospodarowania przestrzennego jak i niniejszą prognozę jest opracowanie ekofizjograficzne, w którym dokonano szczegółowej analizy charakterystyki i funkcjonowania środowiska na terenie objętym zmianą planu - w rozdziale ujęta została jedynie synteza tych zagadnień.

### **5.1. Położenie administracyjne i fizyczno - geograficzne**

Gmina Pabianice położona jest w centralnej części województwa łódzkiego, w powiecie łódzkim pabianickim. Jej powierzchnia wynosi 8 769 ha. Składa się z dwóch odrębnych części położonych wokół miasta Pabianice – siedziby powiatu i siedziby władz gminy Pabianice. Przez gminę przebiegają:

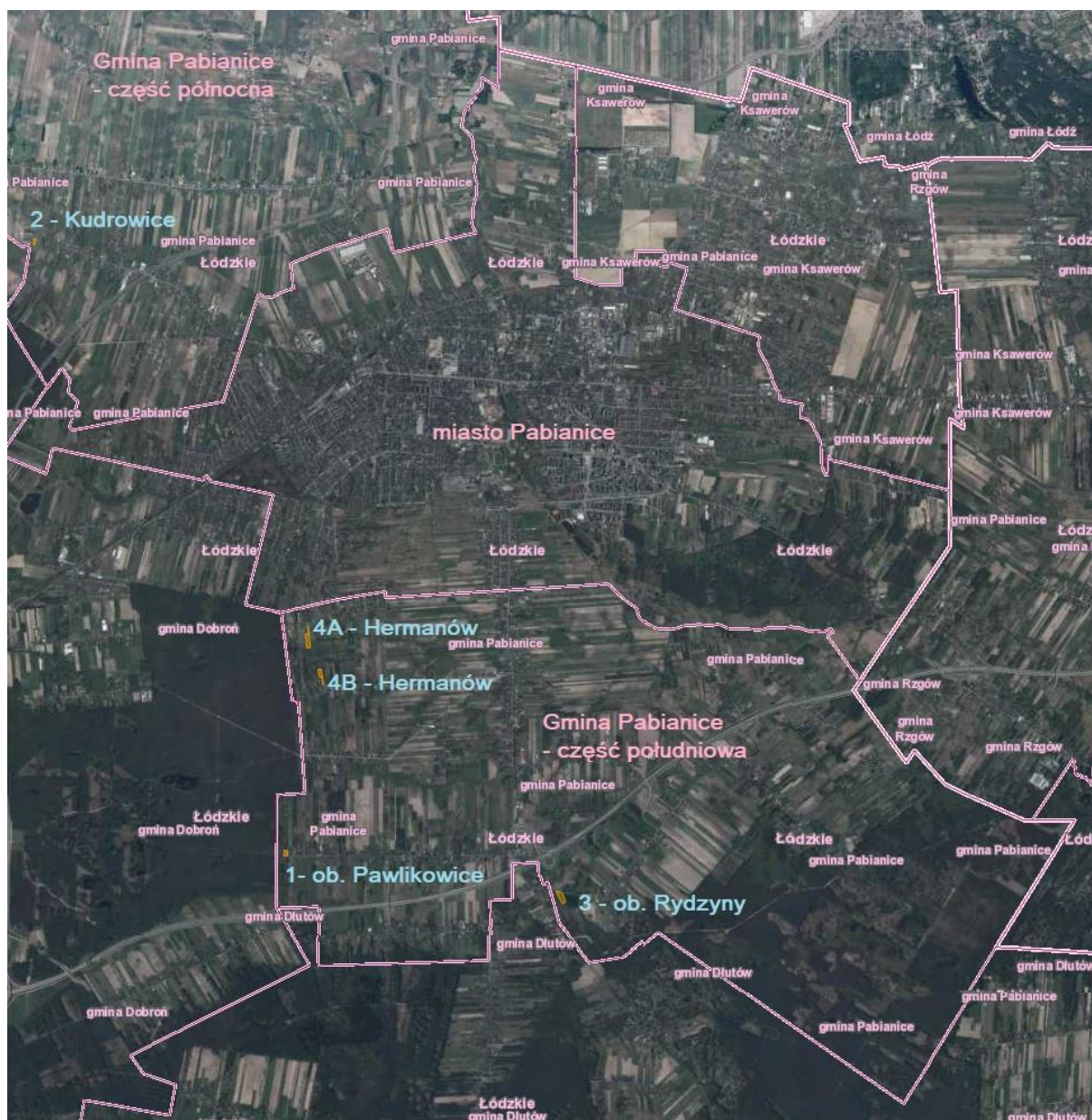
- dwie drogi ekspresowe S8 oraz S14,
- droga krajowa nr 71: Rzgów – Pabianice – Stryków,
- droga wojewódzka nr 485: Pabianice – Bełchatów.

Przez gminę przebiegają również linia kolejowa nr 14 Łódź Kaliska – Zduńska Wola.

Współrzędne geograficzne gminy wynoszą: od 51°35" do 51°44" szerokości geograficznej północnej oraz od 19°11" do 19°26" długości geograficznej wschodniej. Zatem rozciągłość równoleżnikowa obszaru gminy osiąga ok. 17 km, a południkowa ok. 19 km.

Obszar, dla którego sporządzana jest zmiana miejscowego planu położony jest w czterech różnych obrębach geodezyjnych gminy Pabianice i stanowi pięć odrębnych obszarów.

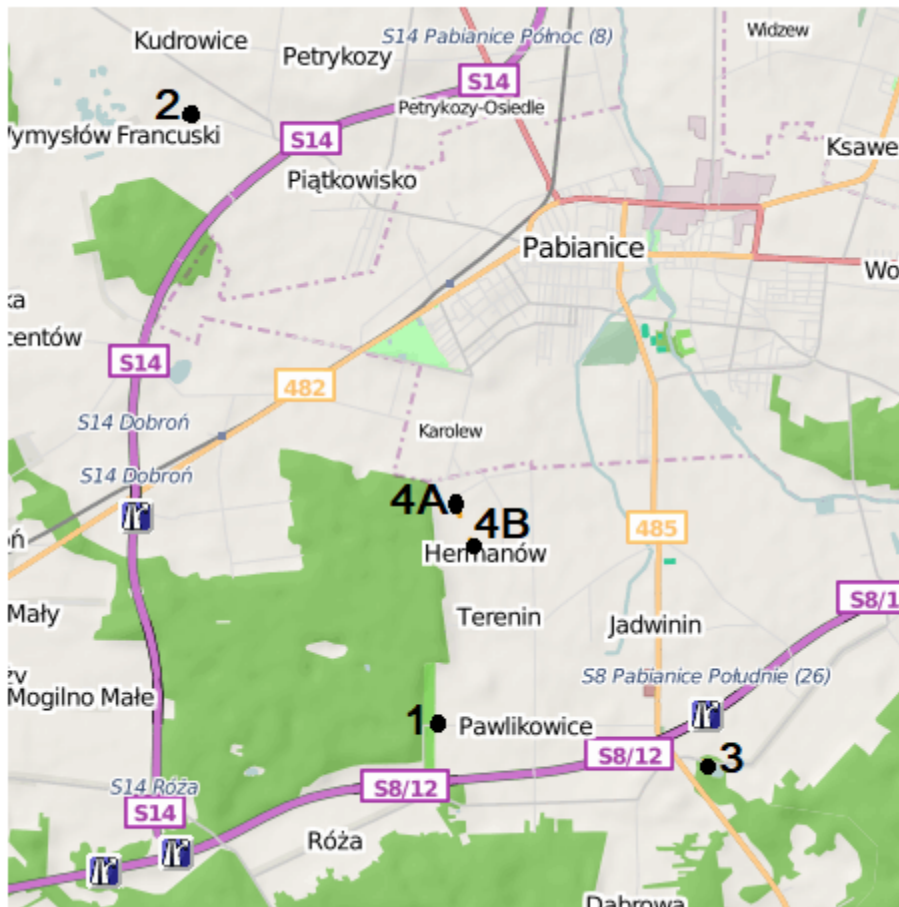
PROGNOZA ODDZIAŁYWANIA NA ŚRODOWISKO DO ZMIANY MIEJSCOWEGO PLANU ZAGOSPODAROWANIA PRZESTRZENNEGO DLA OBSZARÓW POŁOŻONYCH W OBRĘBACH PAWLIKOWICE, KUDROWICE, RYDZINY, HERMANÓW



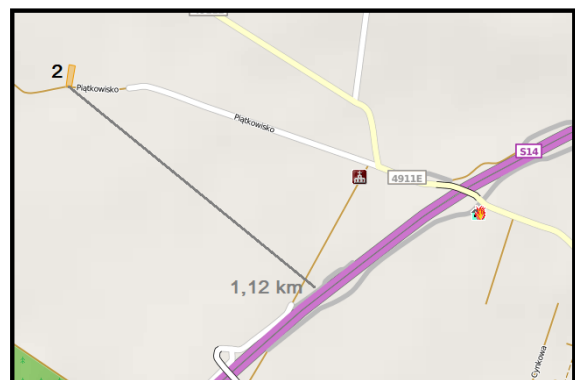
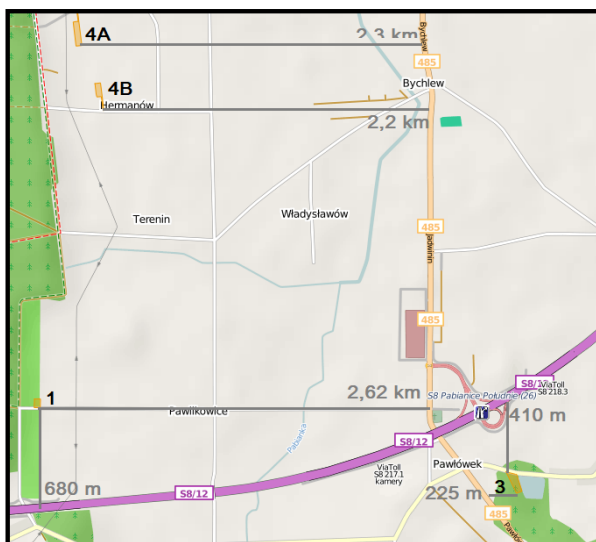
Położenie obszarów sporządzanej zmiany mpzp na tle gminy ;  
Źródło: <http://geoserwis.gdos.gov.pl/mapy/>

Jeden z wyznaczonych części obszaru zmiany mpzp położony jest w północnej części gminy, w obrębie Kudrowice (2): Pozostałe zaś zlokalizowane są w południowej części gminy Pabianice, w obrębach: Pawlikowice (1), Rydziny (3) oraz Hermanów (4A i 4B).

PROGNOZA ODDZIAŁYWANIA NA ŚRODOWISKO DO ZMIANY MIEJSCOWEGO PLANU ZAGOSPODAROWANIA PRZESTRZENNEGO DLA OBSZARÓW POŁOŻONYCH W OBRĘBACH PAWLIKOWICE, KUDROWICE, RYDZINY, HERMANÓW



Położenie obszarów sporządzanej zmiany mpzp na tle głównych ciągów komunikacyjnych  
Źródło: <http://geoserwis.gdos.gov.pl/mapy/>



Położenie obszarów sporządzanej zmiany mpzp na tle głównych ciągów komunikacyjnych  
Źródło: <http://geoserwis.gdos.gov.pl/mapy/>



Obszar 1 zlokalizowany jest w odległości niecałych 700 m od drogi ekspresowej S8/12 relacji Wrocław-Białystok. Obszar nr 2 położony jest w dość dalekiej odległości od głównych ciągów komunikacyjnych. Droga ekspresowa S14 przebiega w odległości ponad 1,1 km. Obszar nr 3 zlokalizowany jest w sąsiedztwie drogi wojewódzkiej nr 485 (w odległości ok. 225 m) oraz od drogi ekspresowej S8.12 (ok. 410 m). Obszary nr 4A i 4B znajdują się w odległości ponad 2 km od głównych ciągów komunikacyjnych.

Wg regionalizacji fizyczno - geograficznej Polski J. Kondrackiego, obszar gminy (a zatem obszarów objętych projektem zmiany planu) położony jest w obrębie: prowincji Niż Środkowoeuropejski (nr 31), podprowincji Niziny Środkowopolskie (nr 318), makroregionu Nizina Południowowielkopolska (nr 318.1-2), mezoregionu Wysoczyzna Łaska (nr 318.19) przy granicy z mezoregionem Wysoczyzna Bełchatowska. Wysoczyzna jest zdenudowaną peryglacialnie równiną morenową, położoną na wschód od Kotliny Sieradzkiej, na południe od Kotliny Kolskiej, na zachód od Wzniesień Łódzkich i na północ od Kotliny Szczercowskiej. Rozcinają ją doliny Grabi, Pichny, Neru i górnej Bzury.



Lokalizacja miasta Pabianice na tle jednostek fizyczno-geograficznych  
Źródło: J. Kondracki, A. Rychling

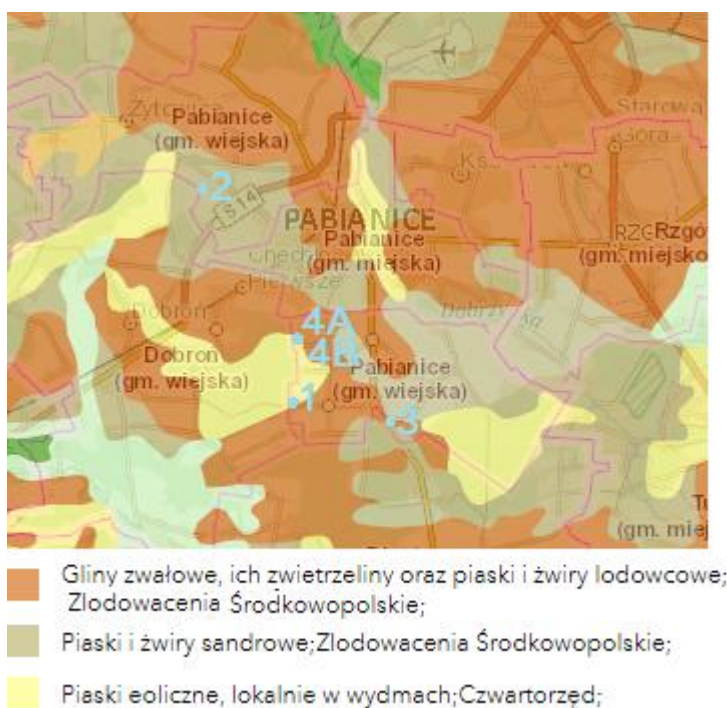
## 5.2. Budowa geologiczna

Na budowę geologiczną całego powiatu pabianickiego miały głównie wpływ procesy sedymentacyjne i tektoniczne. Gmina Pabianice położona jest w obrębie niecki łódzkiej, którą na obszarze powiatu wypełniają utwory kredowe o miąższości dochodzącej do 2200 m. Są to piaskowce, piaski, mułowce i iłowce dolnokredowe oraz wapienno - margliste skały

górnokredowe. Dominujące w mieście są gliny zwałowe, lokalnie występują piaski gliniaste oraz utwory wodnolodowcowe piaszczysto - żwirowe. Doliny rzeczne w obrębie terasy zalewowej wypełnione są piaskami, namułami organicznymi, torfami, terasa nadzalewowa wypełniona jest piaskami rzecznyymi.

Gmina położona jest w zasięgu synklinorium szczecińsko - łódzko - miechowskiego, a dokładniej niecki mogileńsko - łódzkiej wypełnionej osadami kredy. Osady trzeciorzędowe nie stanowią ciągłej pokrywy. Ich miąższość jest bardzo zmienna i waha się od kilku centymetrów do ok. 30 m. Południowo-wschodnie części gminy Pabianice stanowią czwartorzędowe piaski i żwiry rzeczno-lodowcowe, będące pozostałością deglacjacji lądolodu Warty. Utwory te tworzą izolowane pagórki.

Konfiguracja dzisiejszej powierzchni gminy jest w podstawowych zrębach wynikiem akumulacyjnej działalności lądolodów środkowopolskich, a przede wszystkim zlodowacenia Warty. Stanowi ona płaską zdenudowaną wysoczyznę morenową, zbudowaną głównie z plejstocenijskich utworów gliniastych, piaszczystych oraz żwirów lodowcowych.



Fragment Szczegółowej Mapy Geologicznej Polski na obszarze gminy Pabianice  
<https://geologia.pgi.gov.pl/>

W budowie geologicznej obszarów objętych miejscowym planem zagospodarowania, zlokalizowanych w południowej części gminy Pabianice występują w przeważającym udziale gliny zwałowe, ich zwierzchności oraz piaski i żwiry lodowcowe. Miejscami mogą pojawiać się piaski eoliczne. Obszar, położony w części północnej gminy (obszar 2 - w obrębie Kudrowice) geologicznie budują piaski i żwiry sandrowe.

Spośród utworów budujących obszary zmiany mpzp najlepszą nośnością cechują się piaski i żwiry. Decyduje to o ich dobrej przydatności jako podłoże budowlane. Gliny również stanowią stosunkowo dobry materiał pod zabudowę. Ich nośność określa się jako zmienna.

W granicach terenów objętych projektem zmiany planu nie ma terenów górniczych ani złóż kopalin. Struktura geologiczna obszarów i ukształtowanie ich powierzchni wykluczają występowanie niekorzystnych zjawisk w postaci osuwisk lub ruchów masowych.

## 5.2. Rzeźba powierzchni

Monotonny krajobraz gminy urozmaicony jest pagórkami kemowymi w rejonie Rypułtowiec oraz wydmy w rejonie Rydzyn. Równinę rozcinają doliny rzek: Dobrzyńka, Pabianka oraz Ner. Obszar gminy nie jest zasobny w wody powierzchniowe z tego względu, iż położony jest w pobliżu działu wodnego I rzędu rozdzielającego dorzecza Wisły i Odry. Rzeka Dobrzyńka - lewy dopływ Neru, oraz rzeka Pabianka - lewy dopływ Dobrzyńki, są podstawą układu hydrologicznego gminy.

Tereny objęte zmianą miejscowego planu zagospodarowania przestrzennego stanowią obszar o mało zróżnicowanej rzeźbie terenu. Są to tereny płaskie. Rzędne terenu poszczególnych obszarów przedstawiają się następująco:

- 1 - obszar w obrębie geodezyjnym Pawlikowice - 193,52 - 193,56 m n.p.m.
- 2 - obszar w obrębie geodezyjnym Kudrowice - 191,5 - 191,9 m n.p.m.
- 3 - obszar w obrębie geodezyjnym Rydziny - 194,0-195,0 m n.p.m.
- 4A - obszar w obrębie geodezyjnym Hermanów - 188,7 - 189,1 m n.p.m.
- 4B - obszar w obrębie geodezyjnym Hermanów 193,3 m n.p.m.

## 5.3. Warunki klimatyczne

Według regionalizacji klimatycznej A. Wosia (1994) obszar objęty projektem zmiany planu znajduje się w regionie Środkowopolskim (VII). W ciągu roku jest tu średnio 30 - 35 dni z pogodą umiarkowaną ciepłą, z dużym zachmurzeniem i opadami, 30 dni z pogodą przymrozkową, bardzo chłodną z dużym zachmurzeniem i opadami, 7 dni z pogodą umiarkowaną mroźną, z dużym zachmurzeniem i opadami i 8 dni z pogodą dość mroźną, pochmurną bez opadu. Średnioroczna suma opadów wynosi zaledwie ok. 560 mm z objawami niedoboru w miesiącach lipiec - wrzesień.

Gmina Pabianice leży w strefie ścierania się wpływów atlantyckich i kontynentalnych - częściej ulega oddziaływaniu mas powietrza z zachodu. Posiada klimat umiarkowany. Klimatyczną osobliwością środkowej Polski są chłodne dni na wiosnę, kiedy dociera do nas powietrze arktyczne oraz ciepłe i słoneczne lato, wywołane przez masy zwrotnikowe. Średnia temperatura przekracza nieco 8° C, przy przeciętnie najchłodniejszym styczniu (-3°C) i najcieplejszym lipcu (19° C). Można przyjąć, że na omawianym obszarze w ciągu około 45% dni w roku pogodę kształtują masy powietrza polarno - morskiego (w lecie do 60 %, wiosną ponad 30 %). W ciągu około 38 % dni w roku panują masy powietrza polarnego kontynentalnego, a przez 10 % dni - masy powietrza arktycznego (najczęściej wiosną). Powietrze zwrotnikowe występuje bardzo rzadko i przynosi niezwykle w danej porze okresy ciepła (najczęściej jesienią).

W ciągu całego roku w woj. łódzkim jest przeciętnie 35 - 40 dni pogodnych (zachmurzenie mniejsze lub równe 2, w skali 10- stopniowej) oraz około 140 dni pochmurnych (zachmurzenie średnie dobowe równe lub większe niż 8). Średnia trwałość pokrywy śnieżnej wynosi od 50 do 70 dni. Przeciętna grubość pokrywy śnieżnej wynosi od kilku do kilkunastu centymetrów.

Mgły obserwuje się najczęściej na terenach wilgotnych, gdzie notowane są niskie temperatury powietrza, a więc w dolinach i obniżeniach. Ilość dni z mgłą jest stosunkowo duża, w przebiegu rocznym nierównomiernie rozłożona na poszczególne miesiące. Mgły najrzadziej występują w okresie od kwietnia do lipca, najczęściej późną jesienią, z maksimum w listopadzie i zimą.

W dolinach częstotliwość występowania mgieł jest większa. Klimat gminy cechuje dość duża wietrzność. Przeważają wiatry o prędkościach niewielkich w granicach do 4 m/sek., przy czym większe prędkości osiągają wiatry zimą i wiosną niż latem i jesienią. Cisze, których

częstotliwość jest znaczna – średnio w roku ponad 13 %, najczęściej występują latem i jesienią. Przeważającymi kierunkami wiatrów dla gminy (podobnie jak dla całego kraju) są wiatry zachodnie, na który przypada około 48 % ogólnej sumy wiatrów. Najmniej licznie reprezentowane są wiatry o kierunkach: północnym i południowo-wschodnim, po około 5 %. Średnia prędkość wiatru w roku wynosi 3,6 m/sek.

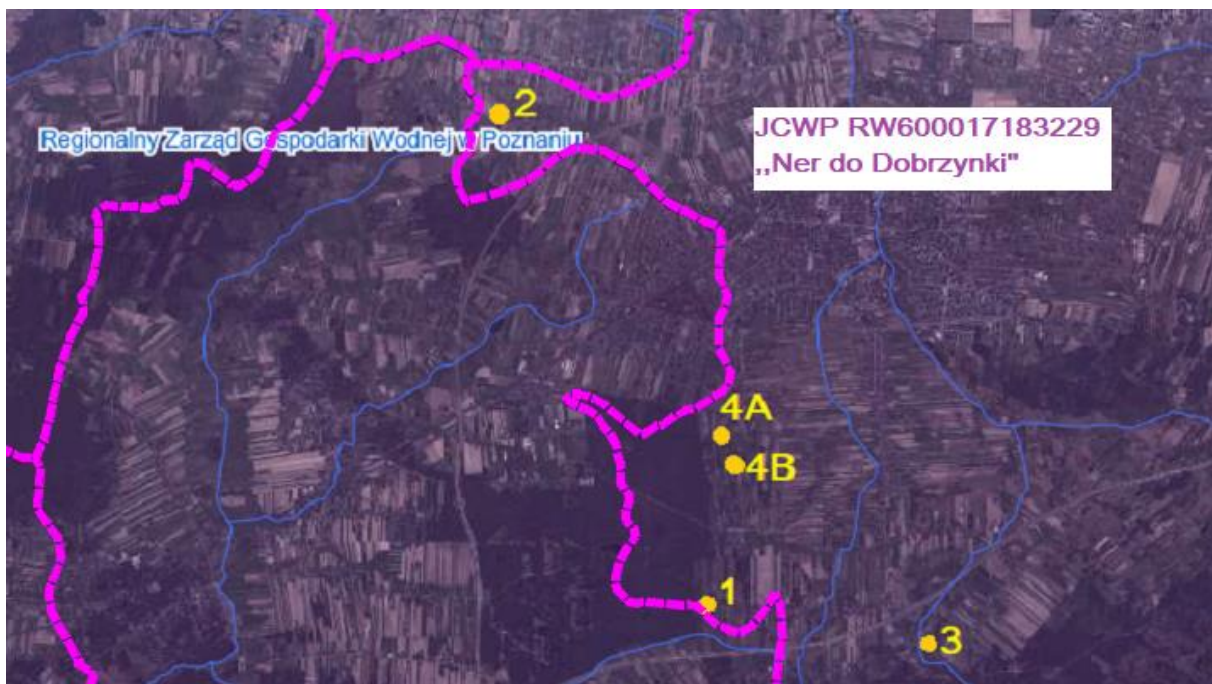
Obszar objęty projektem planu – nie wyróżnia się innymi cechami niż opisane wcześniej dla powiatu i gminy. Analizowane obszary są położone w sąsiedztwie dużych kompleksów leśnych – w szczególności obszary zmiany mpzp w Pawlikowicach, Hermanowie oraz Rydzynach. Lasy wpływają na lokalne warunki termiczne i wilgotnościowe, podobnie jak wody powierzchniowe, które również zlokalizowane są w pobliżu analizowanego obszaru. Obecność w pobliżu terenów zielonych pozytywnie wpływa na klimat obszarów, regulując wilgotność i temperaturę powietrza.

#### 5.4. Wody powierzchniowe

Gmina Pabianice została podzielona na 5 różnych zlewni. Północna część gminy odwadniana jest przez następujące zlewnie: Zalewka, Pisia, Pałusznicza, Ner od Dobrzynki do Zalewski oraz Ner od Dobrzynki. Południowa część gminy należy w całości do Neru do Dobrzynki.

Tereny objęte sporządzaną zmianą planu miejscowego zlokalizowane są na obszarze poniższych Jednolitej Części Wód Powierzchniowych „Ner do Dobrzynki” o numerze RW600017183229.

Powyższa JCWP należy do regionu wodnego Warty.



Położenie obszaru opracowania na obszarze Jednolitych Części Wód Powierzchniowych

Źródło: <http://geoserwis.gdos.gov.pl/mapy/>

Według analizy przeprowadzonej w Planie gospodarowania wodami na obszarze dorzecza Odry JCWP „Ner do Dobrzynki” o numerze RW600017183229, jest zagrożona nieosiągnięciem celów środowiskowych, natomiast jej stan został określony jako zły.

PROGNOZA ODDZIAŁYWANIA NA ŚRODOWISKO DO ZMIANY MIEJSCOWEGO PLANU ZAGOSPODAROWANIA PRZESTRZENNEGO DLA OBSZARÓW POŁOŻONYCH W OBRĘBACH PAWLIKOWICE, KUDROWICE, RYDZINY, HERMANÓW

| Nazwa JCWP       | Europejski kod JCWP | Ocena stanu | Ocena ryzyka nieosiągnięcia celów środowiskowych |
|------------------|---------------------|-------------|--|
| Ner do Dobrzynki | PLRW600017183229    | zły         | zagrożona  |

Źródło: Program Wodno - Środowiskowy Kraju

Celem środowiskowym dla wskazanych JCWP w zakresie elementów hydromorfologicznych jest osiągnięcie dobrego stanu chemicznego wód (II klasa) oraz dobrego potencjału ekologicznego.

Realizacja zmiany planu nie wpłynie na stan analizowanej JCWP „Ner do Dobrzynki” a także nie przyczyni się do nieosiągnięcia przez nie celów środowiskowych ustalonych w Planie gospodarowania wodami na obszarze dorzecza Odry.

Tuż za zachodnią granicą obszaru zmiany mpwp położonej w miejscowości Rydziny przepływa rzeka Bychlewka, stanowiąca dopływ Dobrzynki (dopływu Neru). W związku z przepływem Bychlewki, na obszarze, objętym zmianą planem w północno-zachodniej części zidentyfikowano występowanie terenu podmokłego. Bezpośrednio przez obszar opracowania przechodzi rów melioracyjny o oznakowaniu R-K. Bezpośrednio za wschodnią granicą obszaru występuje zbiornik wody stojącej o powierzchni ok. 1.91 ha.

W odległości ok. 360 m na południe od obszaru zmiany mpzp, zlokalizowanego w obrębie geodezyjnym Pawlikowice przepływa niewielki bezimienny ciek, który stanowi dopływ rzeki Pałusznicy. Wody Pałusznicy zaś wpływają do Grabii.

Ok. 170 m na północ od granicy obszaru w Kudrowicach znajduje się ciek o nazwie Piątkowisko, którego wody wpływają do Dobrzynki. Źródło cieku Piątkowisko zlokalizowane jest w odległości ok. 600 m na północny zachód od obszaru zmiany mpzp. W stosunkowo niedużej odległości (ok. 360 m) na południe od tego obszaru przepływa rzeka Pałusznicą.

W odniesieniu do pozostałych z analizowanych obszarów (położonych w Hermanowie) nie zdiagnozowano występowania wód powierzchniowych w ich sąsiedztwie. Najbliższą dla tych obszarów rzeką jest Pabianka, która przepływa na wschód od obszaru w odległości ponad 2 km. Obszary zmiany planu w Hermanowie przecina rów melioracyjny.

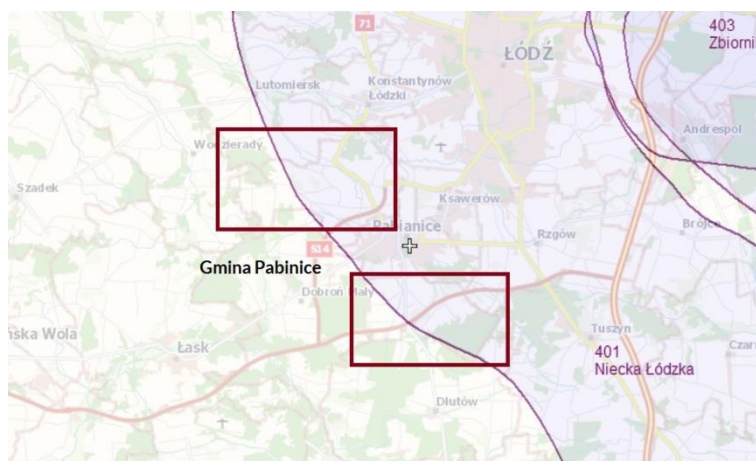
Położenie i charakter sieci hydrograficznej fragmentów gminy objętych zmianą mpzp, decydują, iż nie występują na ich powierzchni, tereny zagrożenia powodziowego.

## 5.5. Wody podziemne

Obszar Gminy Pabianice w znacznej części położony jest w zasięgu Głównego Zbiornika Wód Podziemnych-Zbiornik nr 401 Niecka Łódzka za wyjątkiem zachodnich fragmentów. Obszary objęte niniejszą zmianą planu znajdują się w GZWP, a mianowicie: rejon Kudrowice (Załącznik nr 2) oraz częściowo rejon Hermanów (Załącznik nr 4A).

PROGNOZA ODDZIAŁYWANIA NA ŚRODOWISKO DO ZMIANY MIEJSCOWEGO PLANU ZAGOSPODAROWANIA PRZESTRZENNEGO DLA OBSZARÓW POŁOŻONYCH W OBRĘBACH PAWLIKOWICE, KUDROWICE, RYDZINY, HERMANÓW

---



Położenie Gminy na tle Głównych Zbiorników Wód Podziemnych  
Źródło: <http://epsh.pgi.gov.pl/epsh/>

GZWP nr 401 Niecka Łódzka jest jednorodnym zbiornikiem wód podziemnych o dużej powierzchni, wydzielonym w ośrodku szczelinowo-porowym. Poziom wodonośny tworzą piaski, żwiry i słabo związane piaskowce kredy dolnej.

Jedynie 15% powierzchni zbiornika stanowią obszary ochronne. Na pozostałej części występują bardzo dobre warunki umożliwiające naturalną ochronę zbiornika, co sprawia, że nie ma konieczności ustanawiania obszaru ochronnego. Podatność zbiornika na zanieczyszczenia jest mała – czas doływu pionowego wody do granicy zbiornika powyżej 50 lat.

Na obszarach ochronnych zbiornika obowiązują ograniczenia w zagospodarowaniu, które regulują przepisy odrębne.

Na terenie gminy Pabianice występują dwa poziomy wodonośne: czwartorzędowy i kredy górnej. Czwartorzędowy poziom wodonośny składa się z dwóch warstw wodonośnych:

- związanej z osadami piaszczystymi różnej genezy, występującymi na glinach zwałowych lub mułkach zastoiskowych, przypowierzchniowej warstwy wodonośnej. Nie ma ona znaczenia użytkowego z uwagi na niewielką miąższość sięgającą do kilku metrów, podatność na zanieczyszczenia i silne uzależnienie od opadów;
- warstwy międzyglinowej, która występuje na terenie całej gminy, charakteryzującej się napiętym zwierciadłem wody. Zasilanie tej warstwy odbywa się głównie w wyniku infiltracji opadów przez nadległe gliny zwałowe różnej miąższości oraz lokalnie w wyniku infiltracji wody z rzek. Rzekami, które drenują warstwę są Ner i Dobrzyńka.

Ochrona wód podziemnych i powierzchniowych jest niezbędna w celu uniknięcia deficytu ich zasobów w przyszłości.

Obszary opracowania zmiany planu znajdują się na obszarze Jednolitych Części Wód Podziemnych o nr. GW600072.



Położenie obszaru opracowania na obszarze Jednolitych Części Wód Podziemnych

Źródło: <http://geoserwis.gdos.gov.pl/mapy/>

Główne cele środowiskowe zawarte w planie gospodarowania wodami, które muszą być realizowane to:

- zapobieganie dopływowi lub ograniczenia dopływu zanieczyszczeń do wód podziemnych,
- zapobieganie pogarszaniu się stanu części wód podziemnych,
- zapewnienie równowagi pomiędzy poborem a zasilaniem wód podziemnych.

Według aktualnego *Planu gospodarowania wodami na obszarze dorzecza Odry* JCWPd o numerze GW600072 nie jest zagrożona ryzykiem nieosiągnięcia celów środowiskowych. Stan chemiczny i ilościowy ww. JCWPd jest dobry. W związku z tym celem środowiskowym będzie utrzymanie tego stanu.

Zmiana planu nie wpłynie na stan analizowanej JCWPd.

W granicach obszarów objętych zmianą planu nie występują ujęcia wód podziemnych oraz otwory hydrogeologiczne.

## 5.6. Gleby

W północnej części gminy występują gleby II, III i IV klasy. Duże arealy gruntów, zwykle podmokłych, zostały zdrenowane. Na północy jest to część środkowa i wschodnia (gmina jest jedną z lepiej zmeliorowanych w województwie łódzkim). Generalnie wymagana jest ochrona sieci drenarskiej przed zniszczeniem. W gminie Pabianice użytki rolne zajmują łącznie aż 73% całkowitej powierzchni gminy. Największy udział stanowią grunty orne (55,4%), lasy (18,6%), łąki trwałe (11,6%), pastwiska trwałe (6,5%), sady (0,36%), a pozostałe grunty i nieużytki (9%).

Obszar opracowania pokrywają gleby słabej jakości. Gleby występujące na obszarze sporządzanego mpzp należą do IV, V oraz VI klasy bonitacyjnej, ze zdecydowaną przewagą gleb klasy V.

## 5.7. Szata roślinna i świat zwierzęcy

### Flora

Na terenie gminy Pabianice lasy i grunty leśne zajmują powierzchnię 1 634 ha, co stanowi 18,6% ogólnej powierzchni gminy. Wchodzi one w skład przyrodniczo - leśny VI Krainy Małopolskiej, Dzielnicy Łódzko - Opoczyńskiej. Ważne są również obszary zieleni przyrzecznej i śródpolnej. Stanowią je małe enklawy lasów i zadrzewień.

Bór mieszany świeży występuje na utworach piaszczystych. W runie dominuje borówka czernica oraz występują rośliny zielne (poziomka siódmaczek, konwalijka, konwalia) oraz paprocie, najczęściej orlica. Drzewostan to głównie sosna I/II bonitacji, dodatkowo także świerk, a w domieszce dąb bezszypułkowy, brzoza a także jodła i miejscami buk oraz modrzew. Podszyt tworzą samosiewy gatunków drzewiastych występujących w drzewostanie oraz kruszyna, jałowiec, jarzębina. Bór mieszany świeży różni się od siedlisk borowych tym, że w warstwie drzew występują gatunki liściaste (dąb i buk oraz jodła).

Bór mieszany wilgotny – występuje na utworach piaszczystych z płytkim lub średnio głębokim poziomem wód gruntowych, których lustro znajduje się na głębokości 0,7-2,0 m p.p.t. Drzewostan to sosna I/II bonitacji, a w domieszce dąb, brzoza omszona, osika.

### Roślinność obszarów objętych zmianą mpzp:

**1 - obszar w obrębie geodezyjnym Pawlikowice** – obszar działki nr ewid. 1/2 stanowi obecnie nieużytek, w związku z czym zieleń obszaru stanowi niezagospodarowana roślinność – gatunki synantropijne takie jak: pokrzywy, topiany, nawłóć pospolita itp.

**2 - obszar w obrębie geodezyjnym Kudrowice** - obszar stanowi teren zadrzewiony i zakrzewiony. Teren jest gęsto porośnięty roślinnością wysoką – przeważającym gatunkiem są olchy.

**3 - obszar w obrębie geodezyjnym Rydziny** – północną oraz zachodnią część obszaru, sąsiadującą z rzeką Bychlewką stanowią mokradła. Ten fragment obszaru jest gęsto porośnięty wysoką roślinnością – w przeważającym udziale olchy oraz sosny. Pozostała część analizowanego obszaru to teren mieszkalny wraz z zielenią towarzyszącą – głównie ozdobna roślinność ogrodowa.

**4A- obszar w obrębie geodezyjnym Hermanów** – obszar łąk i pastwisk, pozbawiony drzew. Podstawę szaty roślinnej obszaru stanowią trawy, wśród których rosną rośliny jednoliścienne, zioła i mszaki. Wśród traw rosną m.in. *babka lancetowata*, *babka zwyczajna*, *koniczyna biała*, *koniczyna kasztanowata*, *koniczyna łąkowa*, *ostrożeń polny* i inne.

**4B- obszar w obrębie geodezyjnym Hermanów** – obszar pozbawiony roślinności wysokiej i średniej. Brak drzew i krzewów. Obszar z całości pokryty jest roślinnością trawiastą. Wśród traw rosną m.in. *babka lancetowata*, *babka zwyczajna*, *koniczyna biała*, *koniczyna kasztanowata*, *koniczyna łąkowa*, *ostrożeń polny* i inne.

### Fauna

Świat zwierzęcy na obszarze objętym projektem planu nie jest bogaty. Reprezentowany jest jedynie przez pospolite gatunki ptaków tj. *wróble*, *szpaki*, *kawki*, *sikorki*, *synogarlice*, *kaczki*, a



także *bażanty, kuropatwy* w zaroślach oraz zwierzęta leśne, takie jak *sarny, dziki, lisy i zające* w lasach i na polach.

Tereny leśne, należące do obszaru zmiany mpzp oraz tereny sąsiadujące lub zlokalizowane w niedalekiej odległości od kompleksów leśnych cechuje występowanie zwierząt typowych dla środowiska leśnego. M.in. niewielkie ssaki (*wiewiórki, jeże, zające, kuny leśne*), większe ssaki (tj. wspomniane wcześniej *dziki i sarny*), ptaki (*dzięcioły, drozdy, gile, sowy*), gady (*jaszczurka zwinka, zaskroniec zwyczajny*).

Tereny leśne, należące do obszaru zmiany mpzp oraz tereny sąsiadujące lub zlokalizowane w niedalekiej odległości od kompleksów leśnych cechuje występowanie zwierząt typowych dla środowiska leśnego. M.in. niewielkie ssaki (*wiewiórki, jeże, zające, kuny leśne*), większe ssaki (t.j. wspomniane wcześniej *dziki i sarny*), ptaki (*dzięcioły, drozdy, gile, sowy*), gady (*jaszczurka zwinka, zaskroniec zwyczajny*).

Ze względu na obecność na obszarze zmiany planu terenów łąkowych na analizowanym obszarze spotkać można również dzikie gatunki zwierząt. Na terenach otwartych, stanowiących środowisko życia dla fauny charakterystycznej dla ekosystemów łąkowych i zaroślowych powoduje, że występująca tu, rozpoznana fauna to gatunki przechodnie, w większości gatunki pospolite, takie jak: *zając, sarna, kuropatwa, przepiórka, bażant, mysz polna* i inne.

### **Powiązania przyrodnicze**

Korytarze ekologiczne stanowią obszary mało przekształcone przez człowieka, głównie lasy i doliny rzeczne, będące szlakami komunikacyjnymi dla zwierząt, a w większym przedziale czasowym – również dla roślin. W zależności od wielkości i długości, można mówić o korytarzach międzynarodowych i krajowych, regionalnych i lokalnych.

#### Korytarze o znaczeniu międzynarodowym i krajowym

Istnieje kilka koncepcji o znaczeniu ogólnopolskim i międzynarodowym, dotyczących systemów powiązań obszarów przyrodniczych, m.in.:

- sieć ekologiczna ECONET-Polska,
- projekt korytarzy ekologicznych łączących europejską sieć Natura 2000 w Polsce opracowany w 2012 r. w Zakładzie Badań Ssaków PAN na zlecenie Ministra Środowiska;

Obszary opracowania położone są poza siecią wspomnianych powyżej korytarzy ekologicznych.

#### Korytarze o znaczeniu regionalnym i lokalnym

Poza siecią krajowych korytarzy ekologicznych należy zwrócić uwagę również na lokalne ciągi ekologiczne i powiązania przyrodnicze. W gminie Pabianice są to przede wszystkim mniejsze doliny rzek i cieków wodnych (m.in. Ner wraz z dopływem Zalewki oraz Pisi a także rzeka Dobrzyńka wraz ze swoimi dopływami). Stanowią one trasy migracji fauny. Doliny rzek to naturalne korytarze ekologiczne, wykorzystywane zarówno przez drobne jak i większe ssaki (dziki, sarny, zające), płazy oraz gady. Węzłami przyrodniczymi poza dolinami rzek w gminie są pasy zadrzewień i zakrzewień oraz małe niezagospodarowane potoki łączące ze sobą oddalone, nie więcej jak o kilka kilometrów, lasy.

#### Powiązania przyrodnicze obszarów objętych zmianą mpzp:

**1 - obszar w obrębie geodezyjnym Pawlikowice** – granica działki nr ewid. 1/2 oddalona jest o ok. 90 m od obszernego kompleksu leśnego, który stanowi Obszar Chronionego Krajobrazu

Środowej Grabii. Sąsiedztwo kompleksu leśnego stwarza korzystne warunki do przemieszczania się zwierząt. Poprzez ten teren obszar zmiany mpzp połączony jest jednocześnie z innymi, dalej położonymi obszarami cennymi przyrodniczo.

**2 - obszar w obrębie geodezyjnym Kudrowice** - na północ od obszaru opracowania rozciągają się otwarte tereny łąk i pastwisk, połączone jednocześnie z doliną rzeki Piątkowisko (oddalonej od analizowanego obszaru o niecałe 200 m). W związku z tym teren otaczający obszar objęty zmianą planu można zakwalifikować do niewielkich, lokalnych korzyści ekologicznych. Ze względu na zagospodarowanie w formie terenu gęsto zadrzewionego – obszar zmiany mpzp jest terenem o korzystnych warunkach, sprzyjającym migracjom gatunków.

**3 - obszar w obrębie geodezyjnym Rydziny** – rozległe tereny leśne rozciągające się na południe oraz na wschód od obszaru stanowią węzły przyrodnicze, poprzez które obszar zmiany mpzp może łączyć się z obszarami o funkcji przyrodniczej lub wysokim stopniu naturalności. Od północy migrację gatunków ogranicza droga ekspresowa S8/12 oddalona o ok. 400 m od obszaru zmiany planu.

**4A i 4B- obszar w obrębie geodezyjnym Hermanów** – obszar 4A i 4B oddalony jest odpowiednio

o ok. 250 m oraz 350 m od obszernego kompleksu leśnego, który stanowi Obszar Chronionego Krajobrazu Środowej Grabii. Dodatkowo pomiędzy obszarem leśnym a obszarami zmiany mpzp znajdują się tereny otwarte w postaci łąk, pastwisk oraz terenów zadrzewionych i zakrzewionych.

#### **Ochrona gatunkowa**

Z uwagi na niewielką odległość od części obszarów zmiany mpzp terenu o wysokim stopniu naturalności, należącym do form ochrony przyrody oraz zidentyfikowane sieci powiązań przyrodniczych, stwierdzono możliwość występowania na obszarach objętych zmianą mpzp cennych gatunków roślin i zwierząt, w tym objętych prawną ochroną.

Na analizowanych terenach stwierdza się możliwość występowania chronionych gatunków bezkręgowców, chronionych siedlisk przyrodniczych, chronionych gatunków grzybów, roślin, ryb, płazów w rozumieniu następujących przepisów:

- Rozporządzenie Ministra Środowiska z dnia 13 kwietnia 2010 r. w sprawie siedlisk przyrodniczych oraz gatunków będących przedmiotem zainteresowania Wspólnoty, a także kryteriów wyboru obszarów kwalifikujących się do uznania lub wyznaczenia jako obszary Natura 2000,
- Rozporządzenie Ministra Środowiska z dnia 9 października 2014 r. w sprawie ochrony gatunkowej roślin,
- Rozporządzenie Ministra Środowiska z dnia 16 grudnia 2016 r. w sprawie ochrony gatunkowej zwierząt,
- Rozporządzenie Ministra Środowiska z dnia 9 października 2014 r. w sprawie ochrony gatunkowej grzybów,
- Dyrektywę Rady 79/409/EWG z dnia 2 kwietnia 1979 w sprawie ochrony dzikiego ptactwa,
- Rozporządzenie Ministra Środowiska z dnia 12 stycznia 2011 r. w sprawie obszarów specjalnej ochrony ptaków.

## **5.8. Dziedzictwo i zasoby kulturowe**

Na obszarze objętym zmianą planu nie występują obiekty podlegające ochronie konserwatorskiej, obiekty wpisane do rejestru zabytków ani gminnej ewidencji zabytków. W niewielkiej odległości (poza obszarem objętym zmianą mpzp) od obszaru stanowiącego załącznik graficzny nr 4A do zmiany planu, w obrębie Hermanów znajduje się stanowisko archeologiczne AZP 69-50/56.

## **6. POTENCJALNE ZMIANY STANU ŚRODOWISKA W PRZYPADKU BRAKU REALIZACJI ZAŁOŻEŃ PLANU**

Rada Gminy Pabianice podjęła uchwałę Nr LXII/559/2018 z dnia 01.10.2018 r. w sprawie przystąpienia do zmiany miejscowego planu zagospodarowania przestrzennego dla obszarów położonych w obrębach Pawlikowice, Kudrowice Rydziny, Hermanów. Uchwała została zmieniona uchwałą Nr XVII/143/2019 Rady Gminy Pabianice z dnia 28.10.2019 r.

Przedmiotem ustaleń zmiany planu jest zmiana przeznaczenia terenu rolnego, zabudowy zagrodowej i ogrodów działkowych na cele zabudowy mieszkaniowej jednorodzinnej. W Pawlikowicach jest to weryfikacja zapisów, gdyż działka prywatna nr 1/2 była w terenie istniejącego zespołu ogrodów działkowych, a nieruchomość nr 300 w Rydzynach, która jest od dawna zabudowana - w zapisie stanowiła łąki i pastwiska. Wprowadzane zmiany zgodne są z zapisami studium uwarunkowań i kierunków zagospodarowania przestrzennego gminy Pabianice.

Realizacja ww. projektu zmiany planu miejscowego jest wynikiem złożonych wniosków właścicieli nieruchomości.

Brak zmiany planu nie skutkowałby pogorszeniem się stanu środowiska na danym obszarze. Ustalenia zawarte w planie regulują kwestie ochronne związane z ochroną środowiska. Brak ustaleń dotyczących elementów przyrodniczych, krajobrazowych, o których mowa w ustawie z dnia 27 marca 2003 roku o planowaniu i zagospodarowaniu przestrzennym mogłoby powodować brak respektowania m.in. zapisów dot. ochrony elementów środowiska przy realizacji infrastruktury technicznej na tym terenie.

## **7. STAN ŚRODOWISKA NA OBSZARACH OBJĘTYCH ZNACZĄCYM ODDZIAŁYWANIEM**

### **7.1. Zanieczyszczenie wód powierzchniowych i podziemnych**

#### **Wody powierzchniowe**

Istotny wpływ na wynik oceny stanu i potencjału ekologicznego wód powierzchniowych mają, poza zanieczyszczeniami dostającymi się bezpośrednio do wód również regulacja rzek oraz oczyszczanie ich koryt. Wszelkie tego typu zabiegi zmniejszają ilość siedlisk, a co za tym idzie różnorodność biologiczną zasiedlających je organizmów.

Istnieją 3 punkty pomiarowo – kontrolne monitoringu wód powierzchniowych na terenie gminy Pabianice:

- na rzece Ner – w Józefowie (poniżej wylotu ścieków z GOŚ w Łodzi), w którym badany jest odcinek rzeki 97,2 km,
- 2 punkty na rzece Dobrzyńka :
  - w Potaźni, odcinek 10,7 km,
  - w Łaskowicach (ujście rzeki Ner), badano 0,1 km.

Od roku 2003 ścieki z gminy Pabianice odprowadzane są do Grupowej Oczyszczalni Ścieków w Łodzi. Spowodowało to znaczną poprawę składu fizyczno - chemicznego rzek. Stopień zanieczyszczeń może być powodowany niekontrolowanymi zrzutami ścieków bytowo - gospodarczych oraz nieszczelnymi szambami. W 2019 r. z kanalizacji sanitarnej korzystało 29,9% ogółu ludności gminy. Jednocześnie wskaźnik zwodociągowania miasta wynosi 99,9%. Oznacza to, że występuje duża dysproporcja systemu kanalizacyjnego względem systemów wodociągowych. Duża część nieruchomości na terenie gminy korzysta więc ze zbiorników bezodpływowych, których ewentualna nieszczelność jest dużym zagrożeniem dla jakości gruntu oraz wód. Zgodnie z danymi Głównego Urzędu Statystycznego z dnia 31 grudnia 2019 r. w gminie Pabianice funkcjonowało 2200 zbiorników bezodpływowych oraz 328 przydomowych oczyszczalni ścieków.

Obszar opracowania położony jest w granicach jednostki planistycznej gospodarowania wodami- Jednolitych Części Wód Powierzchniowych (JCWP) o nazwie: „Ner do Dobrzyńki” (RW600017183229).

Poniżej przedstawiono stan jakości wód powierzchniowych dla Jednolitej Części Wód Powierzchniowych, w ramach której zlokalizowane są obszary zmiany planu. Stan jakości wód określony został przez WIOŚ w Łodzi przez ocenę na podstawie badań przeprowadzonych w latach 2011-2017. Punkty pomiarowo-kontrolne znajdowały się poza granicami terenu mpzp.

Dla JCWP „Ner do Dobrzyńki” (w punkcie kontrolnym Dobrzyńka-Łaskowice):

- Klasa elementów biologicznych- III,
- Klasa elementów fizykochemicznych – II (z tendencją spadkową),
- Klasa elementów fizykochemicznych (specyficzne zanieczyszczenia syntetyczne i niesyntetyczne) – brak danych,
- KLASA CZYSTOŚCI WÓD - III
- STAN / POTENCJAŁ EKOLOGICZNY- umiarkowany,
- STAN CHEMICZNY- brak danych,
- STAN WÓD- ZŁY.

Na obszarze objętym projektem zmiany planu nie występuje żadna rzeka. Jedyną formą transportu zanieczyszczeń do większego cieku mógłby być występujące na obszarach rowy melioracyjne, który odprowadzają wody do większych cieków. Funkcjonowanie obszarów zmiany mpzp zlokalizowanych w sąsiedztwie cieków może generować zanieczyszczenia tych rzek a tym samym transport zanieczyszczeń poprzez dopływy na dalsze obszary.

Ze względu na zły stan wód powierzchniowych JCWP wskazane jest podjęcie wszelkich działań mających na względzie ochronę wód, m.in. ustalenie właściwej gospodarki wodno-ściekowej. Ważne jest jak najszybsze skanalizowanie obszarów, nie objętych siecią kanalizacyjną oraz możliwie natychmiastowe podłączenie wszystkich działek zabudowanych do sieci kanalizacyjnej i likwidacja zbiorników bezodpływowych.

W celu ochrony wód powierzchniowych przed zanieczyszczeniami, wprowadzanie ścieków do wód powierzchniowych musi uwzględniać konieczność zaniechania lub stopniowego eliminowania emisji do wód powierzchniowych substancji szczególnie szkodliwych dla środowiska wodnego.

Wprowadzanie ścieków do wód powierzchniowych nie może wpływać na elementy stanu fizykochemicznego i biologicznego wód jednolitej części wód powierzchniowych.

Wprowadzanie ścieków (z wyłączeniem wód opadowych i roztopowych) o stanie gorszym od dobrego wymaga zastosowania najlepszych dostępnych technik gwarantujących minimalizację stężeń substancji zanieczyszczających w ściekach odprowadzanych do tych wód.

Powinno się ograniczać możliwość wprowadzania ścieków z własnego gospodarstwa domowego lub rolnego do ziemi, (w granicach działki stanowiącej własność wprowadzającego, z indywidualnych systemów oczyszczania ścieków), dopuszczając tylko zrzuty z tych systemów, dla których zapewniona jest możliwość kontroli parametrów jakościowych warunkujących możliwość ich odprowadzania. Każdy indywidualny system oczyszczania ścieków musi być wyposażony w stałe i dostępne miejsca poboru próbek ścieków nieoczyszczonych dopływających do instalacji oraz odprowadzanych z niej do ziemi bezpośrednio po oczyszczeniu.

### Wody podziemne

Na jakość wód podziemnych wpływ mają: ścieki surowe lub niedostatecznie oczyszczone wprowadzane do gleby i wody, „dzikie wysypiska” odpadów komunalnych, przecieki z nieszczelnych zbiorników bezodpływowych „szamb” oraz ich niezgodne z prawem opróżnianie, niewłaściwa gospodarka nawozowa (głównie nawozy naturalne), intensywne nawożenie i stosowanie środków ochrony roślin, rolnicze wykorzystywanie ścieków, niewłaściwie zlokalizowane cmentarze oraz grzebowiska zwłok zwierzęcych, stacje paliw.

Brak pełnego systemu kanalizacyjnego oraz pełnego systemu unieszkodliwiania odpadów w gminie, skutkuje również bezpośrednim zagrożeniem wód podziemnych.

Obszary szczególnie narażone na zanieczyszczenie wód gruntowych i możliwość szybkiego rozprzestrzeniania się zanieczyszczeń na obszary przyległe związane są z płytkim zaleganiem utworów nieprzepuszczalnych (szybki spływ wód gruntowych po stropie utworów nieprzepuszczalnych). Stan wód wykazuje duży stopień uzależnienia od działalności człowieka. Wysoka dysproporcja między stopniem rozwoju sieci kanalizacyjnej i wodociągowej powoduje, iż istnieje poważne zagrożenie zanieczyszczenia wód podziemnych ściekami odprowadzanymi bezpośrednio do gruntu, infiltrujące do wód podziemnych.

Obszar opracowania położony jest w ramach Jednolitej Części Wód Podziemnych o nr PLGW600072.

| Kod JCWPd  | Stan ilościowy | Stan chemiczny | Ocena ryzyka nieosiągnięcia celów środowiskowych | Cel środowiskowy - stan chemiczny | Cel środowiskowy - stan ilościowy |
|------------|----------------|----------------|--|-----------------------------------|-----------------------------------|
| PLGW600072 | dobry          | dobry          | <b>Niezagrożona</b>                              | dobry stan chemiczny              | dobry stan ilościowy              |

Na podstawie oceny stanu JCWPd w *Planie Gospodarowania Wodami na obszarze dorzecza Odry* dla wyżej wymienionego JCWPd nie występuje zagrożenie nieosiągnięcia celów środowiskowych. Stan ilościowy i chemiczny ocenia się jako dobry.

Prowadzone w 2019 roku przez Państwowy Instytut Geologiczny - Państwowy Instytut Badawczy na zlecenie Głównego Inspektoratu Ochrony Środowiska, w ramach Państwowego Monitoringu Środowiska, przeprowadził monitoring diagnostyczny stanu chemicznego jednolitych części wód podziemnych. Przeprowadzone badania wskazują, że dla JCWPd-72 nie występują przekroczenia dopuszczalnych stężeń wskaźników fizyko-chemicznych. Dla powyższej JCWPd przyznano II klasę jakości wód, oznaczającą ogólną ocenę stanu jakości wód – dobrą.

Badania prowadzone były w oparciu o 4 punkty Sieci Obserwacyjno-Badawczej, zlokalizowanych w ramach JCWPd o nr GW600072. Dwa punkty pomiarowe znajdowały się w Łodzi, pozostałe w Konstancynie Łódzkim i Wrzeszczewicach.

Gmina Pabianice w znacznej części położona jest w obrębie Głównego Zbiornika Wód Podziemnych nr 401 Niecka Łódzka za wyjątkiem zachodnich fragmentów. Wody zbiornika zostały zakwalifikowane jako wody bardzo czyste i czyste bez uzdatniania.

## 7.2. Stan zanieczyszczenia powietrza

Na stan zanieczyszczenia powietrza najczęściej wpływ mają trzy czynniki: emisja powierzchniowa, emisja komunikacyjna oraz warunki meteorologiczne. Głównymi zanieczyszczeniami pochodzącymi z komunikacji są tlenek węgla, tlenek azotu, węglowodory, ołów, pył pochodzenia naturalnego, przemysłowego i komunikacyjnego. Zanieczyszczenia pyłowe stanowią obecnie jedno z największych zagrożeń dla zdrowia ludności i środowiska.

Roczna ocena jakości powietrza za 2018 r. została wykonana w oparciu o układ stref, określony w Rozporządzeniu Ministra Środowiska z dnia 6 marca 2008 r. w sprawie stref.

Ocenę wykonano według kryteriów dotyczących ochrony zdrowia oraz kryteriów określonych w celu ochrony roślin.

Według rocznej oceny jakości powietrza przeprowadzonej przez WIOŚ w roku 2018, miasto Kutno zaliczone zostało do strefy łódzkiej. Strefę, scharakteryzowano ze względu na: SO<sub>2</sub>, NO<sub>2</sub>, PM<sub>10</sub>, CO, benzen, ołów, arsen, nikiel, kadm i benzo/a/piren.

Wynikowe klasy dla poszczególnych zanieczyszczeń, uzyskane w ocenie rocznej za 2018 r. dokonanej w oparciu o kryteria ustanowione w celu ochrony zdrowia przedstawiały się następująco:

Tabela. Ocena zanieczyszczeń w oparciu o kryteria ustanowione w celu ochrony zdrowia

| Kod strefy | Nazwa strefy  | As(PM10) | BaP(PM10) | C6H6 | CO | Cd(PM10) | NO2 |
|------------|---------------|----------|-----------|------|----|----------|-----|
| PL1002     | strefa łódzka | A        | C         | A    | A  | A        | A   |

| Kod strefy | Nazwa strefy  | Ni(PM10) | O3 | PM10 | PM2.5 | Pb(PM10) | SO2 |
|------------|---------------|----------|----|------|-------|----------|-----|
| PL1002     | strefa łódzka | A        | C  | C    | C     | A        | A   |

Źródło: Wynikowe klasy dla poszczególnych zanieczyszczeń, uzyskane w ocenie rocznej za 2018 r. dokonanej w oparciu o kryteria ustanowione w celu ochrony zdrowia i roślin, WIOŚ

Objaśnienie:

klasa A - poziom stężeń zanieczyszczenia nie przekraczający wartości dopuszczalnej

klasa C - poziom stężeń zanieczyszczenia powyżej poziomu dopuszczalnego

Przeprowadzone badania wskazują na przekroczenia dopuszczalnych stężeń w zakresie benzopirenu w pyłe PM<sub>10</sub>, pyłu zawieszonego PM<sub>10</sub> i PM<sub>2,5</sub> oraz ozonu.

Wynikowe klasy dla poszczególnych zanieczyszczeń, uzyskane w ocenie rocznej za 2018 r. dokonanej w oparciu o kryteria ustanowione w celu ochrony roślin, przedstawiały się następująco:

Tabela . Ocena zanieczyszczeń w oparciu o kryteria ustanowione w celu ochrony roślin

PROGNOZA ODDZIAŁYWANIA NA ŚRODOWISKO DO ZMIANY MIEJSCOWEGO PLANU ZAGOSPODAROWANIA PRZESTRZENNEGO DLA OBSZARÓW POŁOŻONYCH W OBREMBACH PAWLIKOWICE, KUDROWICE, RYDZINY, HERMANÓW

---

| Kod strefy | Nazwa strefy  | NO <sub>x</sub> | O <sub>3</sub> | SO <sub>2</sub> |
|------------|---------------|-----------------|----------------|-----------------|
| PL1002     | strefa łódzka | A               | A              | A               |

Źródło: Wynikowe klasy dla poszczególnych zanieczyszczeń, uzyskane w ocenie rocznej za 2018 r. dokonanej w oparciu o kryteria ustanowione w celu ochrony zdrowia i roślin, WIOŚ

Objaśnienie:

klasa A - poziom stężeń zanieczyszczenia nie przekraczający wartości dopuszczalnej

klasa C - poziom stężeń zanieczyszczenia powyżej poziomu dopuszczalnego

Względem kryterium ochrony roślin, wykonane badania nie wykazały przekroczeń.

Na obszarach objętych projektem zmiany planu występują takie same poziomy zanieczyszczenia powietrza, jak dla całej gminy.

W gminie Pabianice nie ma przemysłu ciężkiego i dużych obiektów przemysłowych stanowiących źródła zanieczyszczenia powietrza. Obserwuje się natomiast emisję toksycznych substancji z lokalnych kotłowni i pieców węglowych używanych w indywidualnych gospodarstwach domowych. Piece domowe oraz lokalne systemy grzewcze nie posiadają urządzeń ochrony powietrza atmosferycznego. Wielkość emisji z tych źródeł jest trudna do oszacowania i wykazuje zmienność sezonową wynikającą z sezonu grzewczego. W procesie spalania paliw stałych powstają następujące rodzaje zanieczyszczeń, które dostają się do powietrza: pył -powstający z popiołu zawartego w węglu, dwutlenek i trójtlenek siarki – powstający w wyniku spalania siarki zawartej w paliwie, tlenki azotu – tworzące się z azotu zawartego w paliwie jak i w powietrzu doprowadzonym do spalania, tlenek węgla – tworzący się w przypadku niepełnego spalania paliwa. Wg danych z 2019 r. jedynie 6,6% mieszkańców gminy Pabianice jest podłączonych do sieci gazowej.

Gmina Pabianice sąsiaduje dodatkowo z ośrodkiem miejskim, będącym dużym emitorem zanieczyszczeń powietrza – Łódź.

Udział emisji liniowej (komunikacyjnej) – jest odczuwalny w rejonach gminy, sąsiadujących z głównymi trasami komunikacyjnymi. Źródłem tego rodzaju emisji są drogi o dużym natężeniu ruchu kołowego. Zanieczyszczenia komunikacyjne to głównie: tlenek i dwutlenek węgla, tlenki azotu, węglowodory, pyły, metale ciężkie. Wpływają one na pogorszenie jakości powietrza atmosferycznego i powodują wzrost stężenia ozonu w troposferze. Istotne jest również zapylenie powstające na skutek ścierania się opon, okładzin hamulcowych i nawierzchni dróg. Na terenie gminy Pabianice zagrożenie ze strony komunikacji stanowią przede wszystkim drogi ekspresowe S8 i S14, droga krajowa nr 71 oraz drogi wojewódzkie nr 485 i nr 482, a także liczne drogi powiatowe, które przebiegają przez obszar gminy.

Na jakość powietrza atmosferycznego na obszarach, dla których sporządzana jest zmiana miejscowego planu niekorzystny wpływ może wynikać z transportu. Obszar zlokalizowany w Pawlikowicach położony jest w odległości niecałych 700 m od drogi ekspresowej S8/12. Z kolei obszar zlokalizowany w Rydzynach położony jest w sąsiedztwie drogi wojewódzkiej nr 485 (w odległości ok. 225 m) oraz od drogi ekspresowej S8.12 (ok. 410 m).

W sąsiedztwie analizowanych obszarów występują lasy. Tereny leśne mają oczyszczający wpływ na powietrze. Posiadają zdolność pochłaniania zanieczyszczeń powietrza oraz zatrzymują pył zawieszony. Obecność lasów na obszarze zmiany mpzp korzystnie wpływa na jakość powietrza.

### **7.3. Zagrożenie hałasem i promieniowaniem elektroenergetycznym**

#### **Promieniowanie elektromagnetyczne**

Ujemny wpływ na stan środowiska i zdrowie ludzi mają urządzenia, które emitują fale elektromagnetyczne wysokiej częstotliwości w postaci radiofal o częstotliwości od 0,1 do 300 MHz i mikrofal od 300 do 300 000 MHz, umieszczone w środowisku naturalnym. Do głównych, sztucznych źródeł emisji pól elektromagnetycznych stanowiących zagrożenie dla środowiska należą linie elektroenergetyczne o napięciu znamionowym 110 kV. Na obszarach opracowania nie występują linie elektroenergetyczna wysokiego napięcia. Przez obszar objęty zmianą planu w Hermanowie w niewielkiej części przebiega linia średniego napięcia 15 kV.

Ograniczenie uciążliwości promieniowania elektromagnetycznego powinno sprowadzać się do:

- analizy wpływu na środowisko nowych obiektów emitujących promieniowanie elektromagnetyczne (na etapie wydawania decyzji – współpraca ze Starostwem powiatowym),
- zobowiązaniu inwestorów do pomiarów kontrolnych rzeczywistego rozkładu promieniowania w otoczeniu stacji (lokalizacja nowych obiektów związanych z przebywaniem ludzi).

Prawo ochrony środowiska, prawo budowlane, ustawa o planowaniu i zagospodarowaniu przestrzennym oraz przepisy bezpieczeństwa i higieny pracy oraz sanitarne regulują, iż w obrębie promieniowania elektromagnetycznego na terenach przemysłowych pozostawia się „pas ochronny” z ograniczeniami w użytkowaniu (ograniczenia dot. przebywania ludzi) w celu ochrony ludzi i środowiska.

#### **Hałas**

Na obszarze gminy głównym źródłem zagrożeń akustycznych jest transport drogowy. Większa elastyczność transportu drogowego w porównaniu z transportem kolejowym oraz większa niż kilkanaście lat temu dostępność na rynku środków transportu drogowego zadecydowała o obecnej jego dominacji. Wraz z niewystarczającym i spóźnionym, w stosunku do tempa rozwoju komunikacji drogowej, rozwojem układów drogowo – ulicznych, uległy pogorszeniu warunki akustyczne w wielu obszarach i na terenach położonych w pobliżu dużych tras komunikacyjnych. Infrastruktura transportu drogowego jako źródło dźwięku charakteryzuje się liniową geometrią źródła i zmiennością wielkości emisji źródła wzdłuż drogi.

W gminie funkcjonują drogi – ekspresowe S8 i S14, krajowa nr 71, wojewódzka nr 485 oraz 482, powiatowe oraz gminne. W części wymagają one przebudowy i modernizacji.

Obszary, dla których sporządzana jest zmiana miejscowego planu położone są w stosunkowo bliskiej odległości od dróg stanowiących podstawowe źródło hałasu komunikacyjnego w gminie. Obszar zlokalizowany w Pawlikowicach położony jest w odległości niecałych 700 m od drogi ekspresowej S8/12. Z kolei obszar zlokalizowany w Rydzynach położony jest w sąsiedztwie drogi wojewódzkiej nr 485 (w odległości ok. 225 m) oraz od drogi ekspresowej S8.12 (ok. 410 m).

Dla dróg wywierającej największy wpływ na klimat akustyczny obszaru opracowania – dróg ekspresowych S8 oraz S14 – obecnie brak jest map akustycznych.

#### **Ograniczenia związane z poziomem hałasu**

Negatywne oddziaływanie na gminę stwarza również hałas lotniczy związany z niedalekim położeniem Portu Lotniczego im. Władysława Reymonta w Łodzi.



Hałas lotniczy cechuje się oddziaływaniem na duże powierzchnie terenu. Wszystkie samoloty, bez względu na typ emitują wysoki poziom hałasu, zwłaszcza podczas startu i lądowania. Tereny położone w strefie oddziaływania hałasu lotniczego powinny mieć ograniczone użytkowanie. Na takim obszarze nie powinny powstać budynki mieszkalne oraz obiekty użyteczności publicznej. Dopuszcza się przeznaczenie takiego terenu pod zabudowę przemysłową lub odpowiednio zagospodarowane strefy ochronne.

|  | Maksymalny zmierzony poziom $L_{AeqD}$ w roku 2015 [dB] | Maksymalny zmierzony poziom $L_{AeqN}$ w roku 2015 [dB] | Maksymalne przekroczenie dopuszczalnego poziomu dźwięku w porze dnia w roku 2015 [dB] | Maksymalne przekroczenie dopuszczalnego poziomu dźwięku w porze nocy w roku 2015 [dB] |
|--|---|---|---|---|
| <b>województwo łódzkie: Port Lotniczy Łódź im. Władysława Reymonta</b> |   |   |   |   |
| PP 1 - Gorzew 1  | 58,4  | 47,8  | 0   | 0   |
| PP 2 - Maratońska  | 41,7  | 39,6  | 0   | 0   |
| PP 3 - Św. Franciszka  | 60,8  | 52,2  | 0   | 0   |
| PP 4 - Pabianicka  | 53,2  | 39,7  | 0   | 0   |

Maksymalne zmierzone poziomy dźwięku i maksymalne przekroczenia dopuszczalnego poziomu dźwięku dla poszczególnych punktów pomiarowych hałasu lotniczego

Źródło: [www.gios.gov.pl/images/dokumenty/pms/monitoring\\_halasu/13-halas\\_lotniczy.pdf](http://www.gios.gov.pl/images/dokumenty/pms/monitoring_halasu/13-halas_lotniczy.pdf)

Podstawą określenia obszaru ograniczonego użytkowania są mapy, dane i materiały zawarte w raporcie oddziaływania na środowisko i opracowaniu do utworzenia obszaru, a granice obszaru wyznaczone zostały ściśle według przebiegu izofon (linii jednakowego poziomu dźwięku) wskazanych jako podstawa wyznaczenia obszaru. Podstawą wyznaczenia zewnętrznej granicy obszaru jest izofona o wartości  $L_{AeqN}=50$  dB dla pory nocy, gdyż izofona o wartości  $L_{AeqD}=60$  dB dla pory dnia ma mniejszy zasięg. Wartości przyjętych wskaźników hałasu są zgodne z wartościami wymienionymi w załączniku do rozporządzenia Ministra środowiska z dnia 14 czerwca 2007 r. w sprawie dopuszczalnych poziomów hałasu w środowisku.

Granice zewnętrzną obszaru ograniczonego użytkowania wyznacza się na podstawie izolinii równoważnego poziomu dźwięku A w porze nocy  $L_{AeqN}=50$  dB.

Granice wewnętrzną obszaru ograniczonego użytkowania wyznacza granica terenu portu lotniczego.

Obszary opracowania znajdują się poza wyznaczonym terenem ograniczonego użytkowania związanego z poziomem hałasu od lotniska (granice przedstawiono poniżej).

Według dobowych pomiarów hałasu lotniczego przeprowadzonego dla lotniska w 2015 r. nie stwierdzono przekroczeń dopuszczalnych poziomów hałasu. W związku z tym, że średni poziom dźwięku nie przekracza 60dB, wprowadzenie działań naprawczych i ochronnych nie jest konieczne.

Najbliżej lotniska zlokalizowany jest obszar zmiany planu położony w północnej części gminy Pabianice (obszar nr 2 zlokalizowany w Kudrowicach). Obszar ten znajduje się jednak w odległości ok. 7,6 km od łódzkiego lotniska, w związku z czym znajduje się poza strefą oddziaływania akustycznego portu lotniczego.

W zmianie planu wyznacza się tereny zabudowy mieszkaniowej, które wymagają ochrony akustycznej, ze względu na występowanie terenów z obowiązkiem zachowania dopuszczalnych poziomów hałasu w środowisku, określonych w przepisach odrębnych.

PROGNOZA ODDZIAŁYWANIA NA ŚRODOWISKO DO ZMIANY MIEJSCOWEGO PLANU ZAGOSPODAROWANIA PRZESTRZENNEGO DLA OBSZARÓW POŁOŻONYCH W OBRĘBACH PAWLIKOWICE, KUDROWICE, RYDZINY, HERMANÓW

| Lp. | Rodzaj terenu   | Dopuszczalny długookresowy średni poziom dźwięku A w dB                            |  |  |  |
|-----|---|--|--|--|--|
|     |   | Drogi lub linie kolejowe <sup>1)</sup>   |  | Pozostałe obiekty i działalność będąca źródłem hałasu                              |  |
|     |   | L <sub>DWN</sub><br>przedział czasu odniesienia<br>równy wszystkim<br>dobom w roku | L <sub>N</sub><br>przedział czasu odniesienia<br>równy wszystkim<br>porom nocy | L <sub>DWN</sub><br>przedział czasu odniesienia<br>równy wszystkim<br>dobom w roku | L <sub>N</sub><br>przedział czasu odniesienia<br>równy wszystkim<br>porom nocy |
| 1   | a) Strefa ochronna „A” uzdrowiska<br>b) Tereny szpitali poza miastem  | 50   | 45   | 45   | 40   |
| 2   | a) Tereny zabudowy mieszkaniowej jednorodzinnej<br>b) Tereny zabudowy związanej ze stałym lub czasowym pobytem dzieci i młodzieży<br>c) Tereny domów opieki społecznej<br>d) Tereny szpitali w miastach | 64   | 59   | 50   | 40   |
| 3   | a) Tereny zabudowy mieszkaniowej wielorodzinnej i zamieszkania zbiorowego<br>b) Tereny zabudowy zagrodowej<br>c) Tereny rekreacyjno-wypoczynkowe<br>d) Tereny mieszkaniowo-usługowe                     | 68   | 59   | 55   | 45   |
| 4   | Tereny w strefie śródmiejskiej miast powyżej 100 tys. mieszkańców <sup>2)</sup>   | 70   | 65   | 55   | 45   |

Dopuszczalne poziomy hałasu w środowisku

Źródło: Rozporządzenie Ministra Środowiska z dnia 1 października 2012 r. zmieniające rozporządzenie w sprawie dopuszczalnych poziomów hałasu w środowisku

#### 7.4. Zagrożenie środowiska przez odpady

Odpady komunalne, wytwarzane w gminie – w jej rejonach zabudowanych, odbierane są od mieszkańców, przez przedsiębiorstwa prowadzące działalność w zakresie zbierania, odzysku i transportowania odpadów poza teren gminy, posiadające zezwolenie na taką działalność. Nadal zagrożeniem dla środowiska obszaru, są powstające sukcesywnie „dzikie wysypiska”, lub zaśmiecanie terenu, dolin, lasów itp. czy nie usuwanie odpadów z zabudowań mimo zawartych umów. Jak na terenie całego kraju, tak i tu wytwarzane są odpady zawierające azbest (będące wynikiem prac rozbiórkowych, usuwania eternitowych pokryć dachowych itp.).

W sumie unieszkodliwianie odpadów pozostaje nadal obok odprowadzania i oczyszczania ścieków, głównym problemem ochrony środowiska gminy. Gmina dysponuje *Regulaminem utrzymania czystości i porządku na terenie Gminy Pabianice*.

Na terenie objętym projektem zmiany planu będą występowały głównie odpady bytowo-komunalne. Podczas prac budowlanych mogą występować odpady materiałów i elementów budowlanych oraz infrastruktury drogowej, komunalnej, odpady pochodzenia roślinnego.

W 2019 r. z terenu gminy Pabianice zebrano 1224,167 Mg zmieszanych odpadów komunalnych. Wszystkie zmieszane odpady komunalne (kod 20 03 01) z terenu gminy Pabianice w 2019 r. przekazane były do instalacji zlokalizowanej w Dylowie A, gm. Pajęczno. Odpady zielone (kod 20 02 01) zostały skierowane do instalacji w Dylowie A, gm. Pajęczno i do instalacji w Łodzi przy ul. Sanitariuszek 70/72 w następujących ilościach:

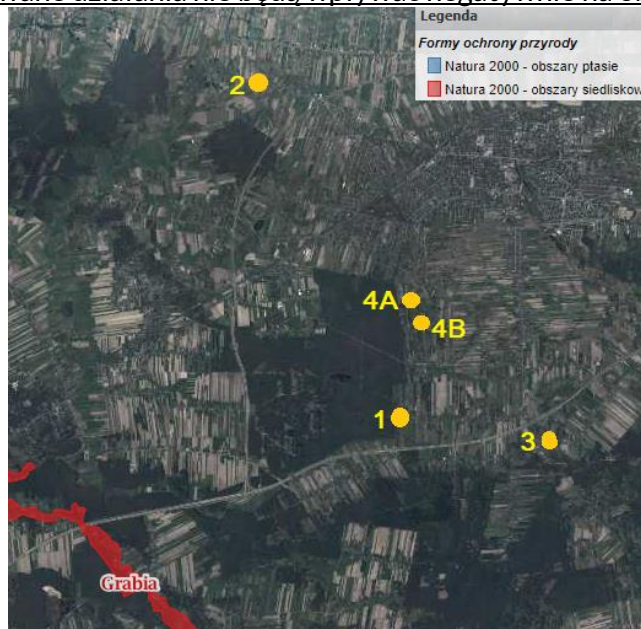
- kod 20 03 01 (zmieszane odpady komunalne) - 1224,167 Mg
- kod 20 02 01 (odpady ulegające biodegradacji) - 526,41 Mg.

W 2019 r. gmina Pabianice osiągnęła poziom recyklingu i przygotowania do ponownego użycia papieru, metali, tworzyw sztucznych i szkła na poziomie 41,8% - wymagany minimalny poziom, wskazany w *Rozporządzeniu Ministra Środowiska* na rok 2019 wynosi 40%. W odniesieniu do przygotowania do ponownego użycia i odzysku innymi metodami innych niż niebezpieczne odpadów budowlanych i rozbiórkowych osiągnięty przez gminę Pabianice poziom recyklingu wynosi 100%. Jest to bardzo wysokie osiągnięcie, ponieważ Minister Środowiska określił poziom minimalny wielkości 60%. Korzystnie wygląda również sytuacja dotycząca poziomu ograniczenia odpadów komunalnych ulegających biodegradacji przekazywanych do składowania. Ograniczenie masy tych odpadów w 2018 r. powinno wynosić 40%. Osiągnięty przez gminę poziom ograniczenia odpadów komunalnych ulegających biodegradacji kierowanych do składowania w 2019r. Wynosił 40 %.

## 8. OCHRONA ŚRODOWISKA ISTOTNA Z PUNKTU WIDZENIA REALIZACJI USTALEŃ PLANU, DOTYCZĄCA OBSZARÓW PODLEGAJĄCYCH OCHRONIE NA PODSTAWIE USTAWY Z DNIA 16 KWIETNIA 2004 R. O OCHRONIE PRZYRODY

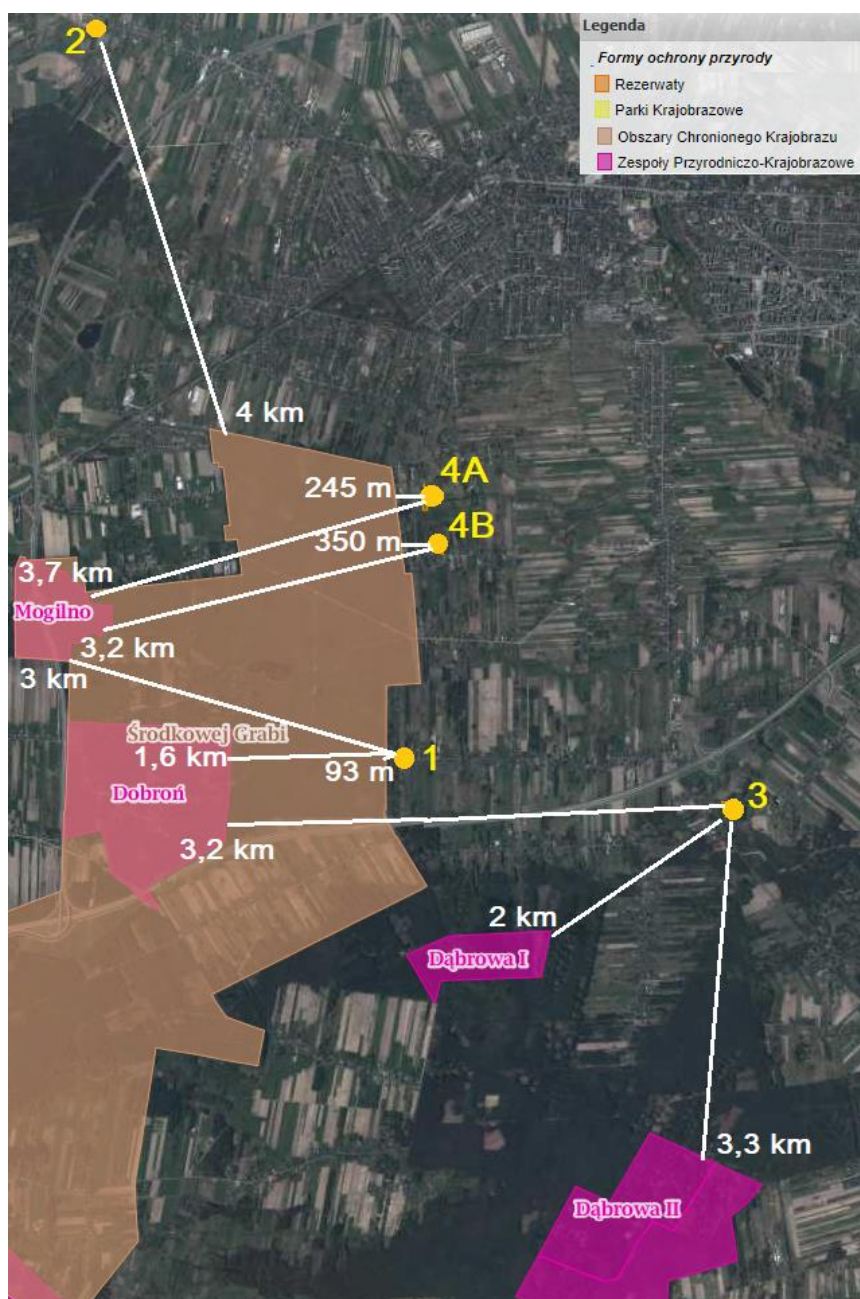
Na terenie opracowania nie występują żadne powierzchniowe formy ochrony przyrody. Nie stwierdza się istotnych problemów ochrony środowiska, w odniesieniu do obszarów o wybitnych walorach przyrodniczych, w tym chronionych na podstawie *ustawy o ochronie przyrody*, a w szczególności obszarów Natura 2000. Nie występują również żadne użytki ekologiczne ani pomniki przyrody.

Ze względu na dużą odległość (powyżej 8 km) do najbliższego obszaru Natura 2000 stwierdza się, iż planowane działania nie będą wpływać negatywnie na obszar Natura 2000.



Położenie obszarów zmiany mpzp względem najbliższych form ochrony przyrody – Natura 2000  
Źródło: opracowania własne na podstawie <http://geoserwis.gdos.gov.pl/mapy/>

PROGNOZA ODDZIAŁYWANIA NA ŚRODOWISKO DO ZMIANY MIEJSCOWEGO PLANU ZAGOSPODAROWANIA PRZESTRZENNEGO DLA OBSZARÓW POŁOŻONYCH W OBRĘBACH PAWLIKOWICE, KUDROWICE, RYDZINY, HERMANÓW



Położenie obszarów zmiany mpzp względem najbliższych form ochrony przyrody  
Źródło: opracowania własne na podstawie <http://geoserwis.gdos.gov.pl/mapy/>

Obszar zlokalizowany w obrębie Pawlikowice (1) położony jest w sąsiedztwie Obszaru Chronionego Krajobrazu Środkowej Grabii. Obszar chroniony położony jest w odległości niecałych 100 m od terenu objętego zmianą planu. W stosunkowo bliskiej odległości od OChK Środkowej Grabii znajdują się również obszary zmiany mpzp należące do obrębu Hermanów (4A i 4B). Obszar stanowiący formę ochrony przyrody dzieli od obszarów zmiany mpzp odległość ok. 245-350 m.

W Planie zagospodarowania przestrzennego województwa łódzkiego oraz Planie zagospodarowania miejskiego obszaru funkcjonalnego Łodzi z dnia 28 sierpnia 2018 r. oraz w

obowiązującym Studium uwarunkowań i kierunków zagospodarowania przestrzennego gminy Pabianice na jednym z obszarów (obszar 3 - Rydziny), dla których sporządzana jest zmiana planu miejscowego wskazano obszar przeznaczony do objęcia prawną ochroną ze względu na cenne wartości przyrodnicze. Projektowany w PZPWł obszar funkcjonował będzie jako „Tuszyńsko-Dłutowski Obszar Chronionego Krajobrazu”, który obejmować będzie również istniejący OChK Środkowej Grabii.

## 9. CELE OCHRONY ŚRODOWISKA USTANOWIONE NA SZCZEBLU KRAJOWYM I WOJEWÓDZKIM

Wszelkie ustalenia dokumentów planistycznych ustanawianych na poziomie gminnym (w tym miejscowych planów zagospodarowania przestrzennego) wymagają uwzględnienia celów ochrony środowiska ustanowionych na szczeblu krajowym i regionalnym. Wynika to z pośrednio z przepisów ustawy z dnia 27 marca 2003 r. o planowaniu i zagospodarowaniu przestrzennym.

W opracowywaniu prognozy oddziaływania na środowisko, zbadano czy zapisy projektu miejscowego planu spełniają założenia i cele ustanowione w dokumentach wyższych szczebli.

Uwarunkowania w zakresie ochrony środowiska, wynikające z dokumentów krajowych i wojewódzkich:

### Dokumenty krajowe:

#### 1) Koncepcja Przestrzennego Zagospodarowania Kraju 2030 r.

Jednym z wyznaczonych w dokumencie celów jest kształtowanie struktur przestrzennych wspierających osiągnięcie i utrzymanie wysokiej jakości środowiska i walorów krajobrazowych Polski. Celem ograniczenia zanieczyszczeń, uzyskania i utrzymania dobrego stanu wód, poprawy stanu ilościowego zasobów wodnych oraz poprawy gospodarki odpadami, w koncepcji ustalono niniejsze kierunki działań:

- zaspokojenia bieżących potrzeb rozwojowych społeczeństwa w drodze najmniejszych konfliktów ekologicznych i społecznych,
- zabezpieczenia możliwości dalszego rozwoju społeczno-gospodarczego w oparciu o zachowane w dobrym stanie zasoby naturalne, kulturowe i lokalne walory środowiska,
- zapewnienia racjonalnego powiązania rozwoju społeczno-gospodarczego z ochroną zasobów wodnych i ich dostępnością,
- zapewnienia bezpieczeństwa poprzez podjęcie działań na rzecz ograniczenia ryzyka powodziowego oraz zagrożenia skutkami suszy,
- zapewnienia ciągłości i możliwości rozwoju na wielu obszarach Polski przez skuteczną ochronę złóż surowców kopalnych (w tym wód mineralnych) przed bezplanową eksploatacją.

Projekt zmiany miejscowego planu przede wszystkim chroni zasoby wodne poprzez ustalenia dotyczące regulacji gospodarki wodno-ściekowej. Zmiana planu zawiera również informacje o położeniu dwóch terenów w ramach GZWP, wobec którego obowiązują przepisy odrębne chroniące jego zasoby. Dodatkowo, zmiana planu wprowadza minimalny udział powierzchni biologicznie czynnej w powierzchni działki budowlanej, co poprawi warunki infiltracyjne gruntów a tym samym sprzyjać będzie naturalnej retencji poprzez zmniejszeniu spływu powierzchniowego. Poprawa retencji zapobiega negatywnym skutkom zmian klimatycznych takich jak susza lub podtopienia terenów w okresie długotrwałych opadów lub odwilż.

## 2) Strategia Zrównoważonego Rozwoju dla Polski do 2025 roku

Rekomendowane w dokumencie działania na rzecz zrównoważonego rozwoju w odniesieniu do wymiaru ekologicznego to m.in.:

- gwarancje, że każdy program rozwoju gospodarczego i polityka sektorowa, każda działalność gospodarcza poddana zostanie ocenie oddziaływania na środowisko,
- gwarancje, że w każdy program zagospodarowania przestrzennego kraju i regionu wkomponowane zostaną elementy ochrony środowiska, zdrowia, dóbr kultury, ochrony różnorodności biologicznej i pomników natury,
- gwarancje, że działalność proekologiczna, w tym wykorzystanie odnawialnych zasobów energetycznych i recykling surowców, stanie się konkurencyjna na rynku poprzez właściwą politykę finansową i fiskalną, wprowadzającą internalizację kosztów zewnętrznych ochrony zdrowia i środowiska do ceny rynkowej produktów,
- swobodny transfer technologii i inwestycji proekologicznych oraz wsparcie dla eksportu polskiej myśli technicznej w tym zakresie.

Zmiana planu wprowadza ogólne zapisy dotyczące ochrony środowiska, m.in. tj.: ochrona zasobu wód GZWP nr 401, zakaz realizacji przedsięwzięć mogących zawsze znacząco oraz mogących potencjalnie znacząco oddziaływać na środowisko a także zakaz lokalizacji zakładów o zwiększonym ryzyku lub dużym ryzyku wystąpienia poważnych awarii.

Dokument zmiany planu wspiera działalność proekologiczną, wprowadzając obowiązek stosowania w celu zaopatrzenia w ciepło instalacji i urządzeń spełniających standardy emisyjne. Zmiana planu zaleca również stosowania odnawialnych źródeł energii.

Różnorodność biologiczna chroniona będzie głównie przez zapis dotyczący utrzymania minimalnego udziału powierzchni biologicznie czynnej a także dążenie do zachowania istniejących terenów leśnych, terenów zadrzewionych, łąk oraz pastwisk.

W ramach ochrony zdrowia ustala się ochronę akustyczną terenów zabudowy mieszkaniowej. Dodatkowo dokument zapewnia ochronę przed promieniowaniem elektromagnetycznym. Wprowadzono strefę ochronną od napowietrznej linii elektroenergetycznej, w której obowiązują odrębne zasady zagospodarowania.

### Dokumenty wojewódzkie:

#### 1) Strategia rozwoju województwa łódzkiego 2030

„Strategia Rozwoju Województwa Łódzkiego 2030”, Uchwała Nr XXXI/414/21 Sejmiku Województwa Łódzkiego z dnia 6 maja 2021 r.

Jest to najważniejszy dokument samorządu województwa określający wizję i cele polityki regionalnej w wymiarze gospodarczym, społecznym i przestrzennym oraz działania niezbędne do ich osiągnięcia.

Wizja regionu odzwierciedla pożądaną stan województwa w perspektywie 2030 i została sformułowana jako: „Harmonijnie rozwijające się województwo w centrum Polski, przyjazne rodzinom, mieszkańcom miast i obszarów wiejskich. Region, w którym nowoczesna gospodarka idzie w parze z ochroną walorów kulturowych i przyrodniczych”.

W Strategii wyróżnione zostały 3 cele strategiczne, do których należą:

- nowoczesna i konkurencyjna gospodarka,
- obywatelskie społeczeństwo równych szans,
- atrakcyjna i dostępna przestrzeń.

Dodatkowo wyznaczony został cel horyzontalny – efektywnie i odpowiedzialnie zarządzany region, którego istotą jest prowadzenie zintegrowanej polityki zgodnie z ideą zrównoważonego rozwoju.

W ramach atrakcyjnej i dostępnej przestrzeni należy skupić się wysokiej jakości środowiska przyrodniczego. Strategia rozwoju województwa określa w tej kwestii następujące kierunki działań:

- adaptacja do zmian klimatu i poprawa jakości zasobów środowiska poprzez poprawę jakości powietrza, ochronę zasobów wód oraz poprawę ich jakości, przeciwdziałanie skutkom suszy i zmniejszanie niedoborów wody, ograniczanie skutków zjawisk ekstremalnych;
- ochrona i kształtowanie krajobrazu, czyli:
  - ochrona wartości i kształtowanie dziedzictwa kulturowego,
  - ochrona i wykorzystanie walorów przyrodniczych i krajobrazowych,
  - rewaloryzowanie, poszerzanie i wzbogacanie przestrzeni o atrakcyjnie zaaranżowane tereny zieleni.

Projekt zmiany planu uwzględnia cele ustanowione w Strategii rozwoju województwa łódzkiego, wprowadzając ustalenia gwarantujące zachowanie podstawowych wartości przyrodniczych na obszarze realizacji inwestycji. Zapisy dokumentu sprzyjają zachowaniu zasobów przyrodniczych t.j. wody podziemne GZWP nr 401 oraz obszary leśne, zadrzewione oraz łąki i pastwiska. Utrzymanie jakości powietrza zapewnione zostanie przez zapisy dot. zakazu realizacji przedsięwzięć mogących zawsze znacząco oraz potencjalnie oddziaływać na środowisko, zakazu lokalizacji zakładów o zwiększonym ryzyku lub dużym ryzyku wystąpienia poważnych awarii a także stosowanie odnawialnych źródeł energii lub bezpiecznych ekologicznie, tj. spełniających standardów emisyjnych co z pewnością przyczyni się do zmniejszenia emisji zanieczyszczeń powietrza.

## **2) „Plan zagospodarowania przestrzennego województwa łódzkiego oraz Plan zagospodarowania miejskiego obszaru funkcjonalnego Łodzi” – uchwała Nr LV/679/18 Sejmiku Województwa Łódzkiego z dnia 28 sierpnia 2018 r.**

W zakresie ochrony środowiska przyrodniczego celem strategicznym na terenie województwa jest stworzenie regionu o wysokiej jakości środowiska przyrodniczego.

Kierunki działań, które składają się na powyższy cel to:

- racjonalne wykorzystanie powierzchni ziemi, poprzez ochronę gleb i racjonalne gospodarowanie złożami kopalin,
- zwiększanie i poprawa jakości zasobów wodnych (poprzez m.in. poprawę zdolności retencyjnej zlewni, poprawę jakości wód powierzchniowych i ochronę zasobów wód podziemnych),
- poprawa jakości powietrza, m.in. poprzez wdrażanie technologii zmierzających do ograniczenia emisji CO<sub>2</sub>,
- kształtowanie zasobów leśnych,
- zachowanie i wzrost różnorodności biologicznej,
- zachowanie najcenniejszych zasobów przyrodniczych i krajobrazowych oraz zapewnienie ciągłości systemu ekologicznego,
- przeciwdziałanie zagrożeniom m.in. poprzez poprawę klimatu akustycznego, ograniczenia zagrożenia promieniowaniem elektromagnetycznym, ograniczenie zagrożenia awariami, ograniczenie zagrożenia ruchami masowymi, ograniczenie zagrożenia powodziowego, przeciwdziałanie skutkom i adaptacja do zmian klimatu.

Dlatego też zapisy zmiany planu sprzyjają zachowaniu głównych zasobów przyrodniczych obszaru tj. wody podziemne GZWP nr 401 oraz lasy, tereny zadrzewione, łąki i pastwiska. W

ramach zachowania i wzrostu bioróżnorodności terenu wprowadzono również konieczność zachowania minimalnego udziału powierzchni biologicznie czynnej na działce budowlanej.

Zmiana planu podkreśla, iż zaopatrzenie w ciepło powinno odbywać się poprzez stosowania instalacji i urządzeń spełniające standardy emisyjne, z zaleceniem stosowania odnawialnych źródeł energii. W związku z tym przyczyni się do ograniczenia emisji CO<sub>2</sub> do atmosfery.

Wprowadzone w zapisach zmiany planu ustalenia ograniczają także promieniowanie elektromagnetyczne – wprowadzono strefę ochronną od istniejącej linii napowietrznej średniego napięcia 15 kV. W strefie obowiązują ograniczenia w zagospodarowaniu. Zmiana planu ogranicza zagrożenia awariami zapisem o zakazie lokalizacji na obszarach zmiany planu zakładów o zwiększonym ryzyku lub dużym ryzyku wystąpienia poważnych awarii.

Poprzez zapisy dotyczące zagospodarowania wodami opadowymi i roztopowymi zmiana planu przeciwdziała skutkom zmian klimatu oraz stanowi odpowiednią adaptację do zmian klimatycznych.

### **3) Program Ochrony Środowiska Województwa Łódzkiego**

*„Program Ochrony Środowiska Województwa Łódzkiego 2016 na lata 2017-2020 z perspektywą do 2024”.*

*„Program ochrony środowiska województwa łódzkiego 2016”* uwzględnia analizę i ocenę stanu środowiska, określa: - wojewódzkie cele i priorytety ochrony środowiska do 2020 z perspektywą do roku 2024 wraz z działaniami, które będą prowadzić do osiągnięcia wyznaczonych celów ekologicznych. Cele ochrony środowiska do 2020 z perspektywą do roku 2024 wraz z działaniami zostały ujęte w 10 obszarach interwencji, dotyczących poszczególnych elementów środowiska. Poniżej wymieniono cele wskazane w dokumencie :

- Poprawa jakości powietrza przy zapewnieniu bezpieczeństwa energetycznego w kontekście zmian klimatu;
- Poprawa klimatu akustycznego w województwie łódzkim;
- Ochrona przed polami elektromagnetycznymi ;
- Osiągnięcie dobrego stanu jednolitych części wód powierzchniowych i podziemnych;
- Ochrona przed zjawiskami ekstremalnymi związanymi z wodą;
- Prowadzenie racjonalnej gospodarki wodno-ściekowej;
- Racjonalne gospodarowanie zasobami geologicznymi;
- Ochrona i racjonalne wykorzystanie powierzchni ziemi oraz rekultywacja terenów zdegradowanych;
- Gospodarowanie odpadami zgodnie z hierarchią sposobów postępowania z odpadami, uwzględniając zrównoważony rozwój województwa łódzkiego;
- Ochrona różnorodności biologicznej oraz krajobrazowej;
- Prowadzenie trwale zrównoważonej gospodarki leśnej;
- Zmniejszenie zagrożenia wystąpienia poważnej awarii oraz minimalizacja skutków w przypadku wystąpienia awarii.

W celu poprawy jakości powietrza projekt zmiany planu zakłada obowiązek zaopatrzenia w ciepło poprzez stosowanie instalacji i urządzeń spełniających standardów emisyjnych. Plan zaleca stosowanie odnawialnych źródeł energii. Zmiana planu wprowadza zakaz realizacji przedsięwzięć mogących zawsze oraz mogących potencjalnie znacząco oddziaływać na środowisko. Realizacja planu zmniejszy zagrożenie wystąpienia poważnej awarii – dokument wprowadza zakaz lokalizacji zakładów o zwiększonym ryzyku lub dużym ryzyku wystąpienia poważnych awarii. Pomocne w dążeniu do osiągnięcia dobrego stanu JCWP i JCWPd są ustalenia dotyczące gospodarki wodno-ściekowej, w tym przede wszystkim realizacja



kanalizacji sanitarnej oraz po rozpoczęciu jej eksploatacji obowiązek podłączenia nieruchomości do systemu kanalizacyjnego. Dokument zawiera również ustalenia wpływające na ochronę różnorodności biologicznej. Przede wszystkim wyznacza się obowiązek zachowania minimalnej powierzchni biologicznie czynnej w powierzchni działek budowlanych oraz chroni poprzez ich zachowanie: zasoby leśne, tereny zadrzewione, łąki i pastwiska.

Z uwagi na przecinającą obszar planu linię elektroenergetyczną średniego napięcia 15 kV, zmiana planu gwarantuje również ochronę przed polami elektromagnetycznymi. Wprowadzono strefę ochroną od linii elektroenergetycznej, w której ograniczono zagospodarowanie.

Projekt zmiany planu nie zawiera zapisów, które byłyby sprzeczne z przepisami ustawy – *Prawo ochrony środowiska* lub z pozostałymi przepisami (*ustawy o odpadach, prawa wodnego, ustawy o ochronie przyrody, itd.*).

Reasumując, zmiana miejscowego planu zagospodarowania przestrzennego dla obszarów położonych w obrębach Pawlikowice, Kudrowice, Rydziny, Hermanów należy ocenić pozytywnie – z punktu widzenia zarówno jego zawartości, jak i spodziewanej realizacji – w aspekcie potrzeb wynikających z obecnego i oczekiwanego stanu środowiska gminy. Jego realizacja nie powinna spowodować skutków, które mogłyby być uznane jako pogarszające stan środowiska także w szerszej – ogólnogminnej skali.

## **10. OCENA SKUTKÓW DLA ŚRODOWISKA WYNIKAJĄCYCH Z PRZYSZŁEGO PRZEZNACZENIA TERENÓW W PROJEKCIE MIEJSCOWEGO PLANU ZAGOSPODAROWANIA PRZESTRZENNEGO**

Rada Gminy Pabianice podjęła uchwałę Nr LXII/559/2018 z dnia 01.10.2018 r. w sprawie przystąpienia do zmiany miejscowego planu zagospodarowania przestrzennego dla obszarów położonych w obrębach Pawlikowice, Kudrowice, Rydziny, Hermanów. Uchwała została zmieniona uchwałą Nr XVII/143/2019 Rady Gminy Pabianice z dnia 28.10.2019 r.

Sporządzana zmiana miejscowego planu zagospodarowania przestrzennego dotyczy głównie zmiany przeznaczenia terenu rolnego, zabudowy zagrodowej i ogrodów działkowych na cele zabudowy mieszkaniowej jednorodzinnej. W Pawlikowicach jest to weryfikacja zapisów, gdyż działka prywatna nr 1/2 była w terenie istniejącego zespołu ogrodów działkowych, a nieruchomość nr 300 w Rydzynach, która jest od dawna zabudowa - w zapisie stanowiła łąki i pastwiska. Wprowadzane zmiany zgodne są z zapisami studium uwarunkowań i kierunków zagospodarowania przestrzennego gminy Pabianice.

### **10.1. W zakresie emisji zanieczyszczeń do powietrza atmosferycznego**

W zakresie zaopatrzenia w ciepło zmiana planu ustala obowiązek zaopatrzenia z lokalnych lub indywidualnych źródeł ciepła, z obowiązkiem stosowania instalacji lub urządzeń spełniających standardy emisyjne, w których stosuje się źródła energii nieodnawialnej lub źródła energii odnawialnej.

Dodatkowo zaleca się stosowanie odnawialnych źródeł energii o mocy do 100kW, zgodnie z przepisami odrębnymi z zakresu energetyki oraz ochrony środowiska, za wyjątkiem turbin wiatrowych.

Tego typu ustalenia pozwolą na ograniczenie w znacznym stopniu głównego źródła zanieczyszczenia powietrza jakim jest niska emisja z palenisk indywidualnych.

Dodatkowo, plan zakazuje realizacji przedsięwzięć mogących zawsze znacząco oddziaływać na środowisko (za wyjątkiem dróg i infrastruktury technicznej).

**Reasumując - w takim ujęciu plan może przyczynić się do polepszenia stanu czystości powietrza, wyłącznie w minimalnie ograniczonym zakresie, zarówno na obszarze objętym zmianą planu, jak i w ich otoczeniu.**

Zmiana planu dodatkowo zakazuje realizacji przedsięwzięć mogących zawsze znacząco i potencjalnie znacząco oddziaływać na środowisko a także lokalizacji zakładów o zwiększonym ryzyku i dużym ryzyku wystąpienia poważnych awarii.

## **10.2. W zakresie emisji zanieczyszczeń do wód lub do ziemi**

W zakresie zaopatrzenia w wodę ustala się:

- zaopatrzenie dla celów bytowo-gospodarczych i przeciwpożarowych z gminnej sieci wodociągowej;
- wyposażenie sieci wodociągowej w hydranty do celów przeciwpożarowych.

W zakresie kanalizacji sanitarnej zmiana planu ustala:

- odprowadzenie ścieków do sieci kanalizacji sanitarnej po jej rozbudowie;
- możliwość korzystania z atestowanych zbiorników bezodpływowych, do czasu zapewnienia możliwości odprowadzenia ścieków do sieci kanalizacji gminnej, z obowiązkiem podłączenia się do niej po jej rozbudowie;
- możliwość stosowania przydomowych oczyszczalni ścieków, przy spełnieniu wymagań określonych w przepisach odrębnych.

W zakresie kanalizacji deszczowej zmiana planu ustala:

- możliwość odprowadzania wód opadowych i roztopowych do sieci kanalizacji deszczowej po jej wybudowaniu;
- zagospodarowanie wód opadowych i roztopowych na terenie działki budowlanej z wykorzystaniem naturalnej retencji gruntu lub poprzez budowę zbiorników wodnych, zgodnie z przepisami odrębnymi.

W odniesieniu do wód opadowych i roztopowych, plan wskazuje na możliwość odprowadzania ich do kanalizacji deszczowej po jej wybudowaniu. Gromadzenie wód opadowych jest niewątpliwie jednym ze sposobów ich zagospodarowania. Woda ta zwykle gromadzona jest w niewielkim stopniu i zazwyczaj trafia do kanalizacji. Ewidentnie jest to jednak nieoszczędne gospodarowanie, przyczyniające się do marnotrawienia zasobów wodnych. Biorąc pod uwagę zdiagnozowany na terenie województwa łódzkiego proces ubożenia zasobów wodnych, należy podjąć również działania alternatywne. W związku z tym w ołanie wskazano dodatkowo inne sposoby zagospodarowania wód opadowych i roztopowych.

Ograniczając odprowadzanie wody deszczowej i roztopowej do sieci kanalizacyjnej, zmiana planu przyczyni się do właściwej ochrony wodnej. Odpowiednie zagospodarowanie wód deszczowych jest również szansą na ograniczenie zmian klimatu.

Najprostszym sposobem na zagospodarowanie wody opadowej z dachów wprowadzonej w zmianie planu zabudowy jest wykorzystanie zbiornika, przeznaczonego na gromadzenie deszczówki. Zbiornik można podłączyć do rynny a zebraną tym sposobem wodę wykorzystywać np. do podlewania ogródka, mycia auta czy prac porządkowych. Woda, która spływa z dachu przez układ rynien trafia do zbiornika, umieszczanego zwykle pod ziemią.

Dobrym sposobem zagospodarowanie wody deszczowej jest również pozostawienie jak największego udziału powierzchni przepuszczalnych na działkach budowlanych. Jest to nie tylko trawa ale, powierzchnia taka może powstać też np. ze żwiru, pospółki czy kamienia łamanego. Ich działanie polega na infiltracji wód przez powierzchnie w głąb gruntu. Wówczas woda trafia bezpośrednio do gruntu w miejscu jej powstania. Nie zbiera zatem zanieczyszczeń podczas spływu. Jest to zatem rozwiązanie najkorzystniejsze dla środowiska i najbardziej zalecane.

Na obszarach działek można stworzyć również tzw. ogród deszczowy. Rozwiązanie takie można wykonać samodzielnie we własnym ogródku. Polega na obsadzeniu ziemi roślinnością hydrofitową, czyli wodolubną. Są to rośliny takie jak np. knieć błotna, krwawnica pospolita, tatarak zwyczajny oraz strzałka wodna. Ogrody deszczowe chłoną wodę nawet o 40% lepiej niż klasyczny trawnik. Rozwiązanie to, podobnie jak utworzenie powierzchni przepuszczalnych stanowi zagospodarowanie wód w miejscu ich powstania.

Innym sposobem zmniejszenia obciążenia kanalizacji deszczowej jest zastosowanie zielonych ścian na elewacjach budynków. Rośliny chłoną wodę, przez co opóźniają jej odpływ do kanalizacji. Woda pochłonięta przez rośliny odparowuje, co również zmniejsza się ilość wody spływającej z dachów.

Podobne korzyści dają zielone dachy, czyli zastosowanie pokryw dachowych, składających się z warstw umożliwiających uprawę roślin. Inwestycja taka wiąże się z wyższymi kosztami, jednak ma wiele zalet. Zielony dach chłonie wodę deszczową poprzez buforowanie jej w warstwie roślinnej, podłożu i warstwie drenującej. Opóźnia odprowadzanie wód opadowych kanalizacji, oczyszcza wodę deszczową. Podobnie jak w przypadku zielonych ścian, woda odparowuje także przez rośliny pokrywające dach. Wszystko to przyczynia się do stabilizacji poziomu wód gruntowych oraz zmniejsza obciążanie szczytowe kanalizacji i ryzyko powodzi.

W ramach zagospodarowania działki istnieje również możliwość stworzenia tzw. muldów chłonnych. Są to porośnięte roślinnością zagłębienia terenu służące retencji wód opadowych. Takie rozwiązanie spowalnia przepływ wody, umożliwia infiltrację do wód gruntowych oraz działa jako filtr zanieczyszczeń deszczówki. Stosuje się je wzdłuż dróg lokalnych, chodników, parkingów, placów, przy miejscach parkingowych czy między chodnikiem a jezdnią. Szacuje się, że mogą przyjąć do 450 l wody deszczowej/m<sup>2</sup>, przy czym zależy to od warstw gruntu i gleby.

**Wymienione powyżej zapisy zmiany planu dotyczące regulacji gospodarki wodnej, ściekowej oraz zagospodarowania wód opadowych wykluczają możliwość wzrostu zagrożenia dla wód i ziemi, powodowanego odprowadzaniem ścieków, a tym samym możliwość znaczącego oddziaływania na wody i ziemię na obszarze zmiany planu.**

**Zastosowanie wskazanych w zmianie planu sposobów zagospodarowania wód deszczowych i roztopowych to nic innego jak wskazanie możliwości adaptacji do zmian klimatycznych. Spośród przedstawionych w niniejszej Prognozie sposobów zagospodarowania wód opadowych, zgodnie z zapisami mpzp (z wykorzystaniem naturalnej retencji na działce budowlanej oraz poprzez budowę zbiorników) najkorzystniejszymi rozwiązaniami są te, które umożliwiają infiltrację wody deszczowej do gruntów w miejscu jej powstania. Dzięki temu nie tylko w pełni wykorzystany jest potencjał ekologiczny terenów biologicznie czynnych ale również możliwe jest zapobieganie negatywnym skutkom zmian klimatu. Retencja zapobiega m.in. powstawaniu skutkom zmian klimatycznych takich jak susza lub podtopienia terenów w okresie długotrwałych opadów lub odwilż.**

### **10.3. W zakresie zagrożenia odpadami i zanieczyszczenia gleby lub ziemi**

W zakresie gospodarki odpadami ustala się:

- obowiązek zbiórki odpadów w wyznaczonych miejscach na terenie nieruchomości, na której są wytwarzane, zgodnie z przepisami odrębnymi;
- selektywną zbiórkę odpadów z zachowaniem obowiązujących na terenie gminy regulacji w tym zakresie.

W celu ochrony przed zagrożeniami stwarzanymi przez odpady gmina powinna wdrożyć zasady gospodarowania opadami określone w przepisach odrębnych, m.in. *Regulaminie utrzymania czystości i porządku na terenie Gminy Pabianice*.

Zapisy zmiany planu nie zabezpieczają całkowicie obszaru opracowania przed zagrożeniem stwarzanym przez odpady. Zabezpieczenie takie nie leży w zakresie możliwości planu zagospodarowania, ani nie jest jego funkcją. W tym zakresie obowiązują ustalenia *Planu Gospodarowania Odpadami*, sporządzonego na poziomie województwa. Jednostki samorządu terytorialnego zobowiązane są dostosować wszelkie zamierzenia gospodarcze do wojewódzkiego planu gospodarki odpadami. Gmina Pabianice poprzez gminne programy ochrony środowiska czy też regulamin utrzymania czystości i porządku na terenie gminy, sporządzane na podstawie *ustawy z dnia 13 września 1996 r. o utrzymaniu czystości i porządku w gminach* ma obowiązek sukcesywnie wdrażać jego realizację na obszarze całej gminy, zatem również w miejscowościach, w których zlokalizowane są obszary objęte zmianą planu.

Zlokalizowane obecnie oraz powstałe w przyszłości na obszarze objętym zmianą planu gospodarstwa domowe oraz ewentualne podmioty gospodarcze, niezależnie od ilości oraz rodzaju wytwarzanych odpadów zobligowane są do prowadzenia gospodarki odpadami w sposób i na zasadach określonych *prawem ochrony środowiska i ustawą o odpadach*.

Powiązanie miejscowego planu z problematyką unieszkodliwiania odpadów, miałyby miejsce w przypadku ewentualnej lokalizacji na obszarze planu obiektów unieszkodliwiających odpady, takich jak: składowisko, spalarnia lub sortownia, co niniejszej zmiany planu nie dotyczy.

### **10.4. W zakresie wykorzystywania zasobów środowiska i niekorzystnego przekształcania terenu**

W zakresie zasad ochrony środowiska i przyrody dla całego obszaru objętego zmianą planu przewiduje się:

- zakaz realizacji przedsięwzięć mogących zawsze znacząco oddziaływać na środowisko – za wyjątkiem dróg i infrastruktury technicznej;
- w zakresie ochrony akustycznej – obowiązek zachowania dopuszczalnych poziomów hałasu w środowisku, określonych w przepisach odrębnych: dla terenów oznaczonych MN, jak dla zabudowy mieszkaniowej jednorodzinnej,
- obszary objęte planem (Załącznik nr 2 i Załącznik nr 4A) znajdują się w granicach głównego zbiornika wód podziemnych GZWP nr 401 Niecka Łódzka, którego ochronę należy prowadzić zgodnie z przepisami odrębnymi;
- zakaz lokalizacji zakładów o zwiększonym ryzyku lub dużym ryzyku wystąpienia poważnych awarii;
- w zakresie melioracji:
  - w celu zapewnienia właściwych warunków odbioru wód powierzchniowych - rozwiązanie ewentualnych kolizji z istniejącym rowem melioracyjnym,

- oznaczonym na rysunku planu, zgodnie z przepisami odrębnymi,
- o możliwość przebudowy urządzeń melioracji pod warunkiem zapewnienia prawidłowego funkcjonowania tych urządzeń na terenach sąsiednich, zgodnie z przepisami odrębnymi,
- o zachowanie swobodnego dostępu do rowów melioracyjnych, zgodnie z przepisami odrębnymi,
- o w przypadku stwierdzenia urządzeń melioracji wodnych szczegółowych kolidujących z inwestycją bądź nieujętych w ewidencji wód oraz gruntów zmeliorowanych, postępowanie zgodnie z przepisami odrębnymi.

W zakresie ochrony zabytków i dziedzictwa kulturowego wprowadzono strefę ochrony archeologicznej od stanowiska AZP 69-50/56 (poza obszarem objętym planem), w której nakazuje się przeprowadzenie badań archeologicznych w formie nadzoru archeologicznego przy realizacji robót ziemnych lub dokonywaniu zmiany dotychczasowej działalności wiążącej się z naruszeniem struktury gruntu; pozwolenia na nadzór archeologiczny regulują przepisy odrębne.

Dodatkowo, dla całego obszaru objętego zmianą planu ustalono m.in.:

- w zakresie zasad zagospodarowania terenów: realizację zabudowy zgodnie z nieprzekraczalnymi liniami zabudowy wyznaczonymi na rysunku planu,
- w zakresie zasad kształtowania zabudowy:
  - o realizację zewnętrznych części budynków z zakazem użycia materiałów z tworzyw sztucznych typu „siding”,
  - o realizację budynków gospodarczych i garaży wolnostojących, o wykończeniu elewacji i kolorystyce nawiązujących do budynku podstawowego;
- sytuowanie budynków od ściany lasu zgodnie z przepisami odrębnymi;
- zakaz realizacji obiektów i budowli o wysokości 50m n.p.t. i wyższych;
- realizację zabudowy w oparciu o wskaźniki intensywności zabudowy;

Dodatkowo, dla terenów o najwyższej naturalności środowiska przyrodniczego (lasów, terenów zadrzewionych oraz łąk i pastwisk) w zmianie planu ustalono:

- dla terenów oznaczonych symbolami **1.RŁ, 2.RŁ, 3.RŁ**:
  - o przeznaczenie podstawowe – tereny rolnicze - łąki i pastwiska;
  - o w zakresie zagospodarowania terenu: zakaz zabudowy, za wyjątkiem sieci infrastruktury technicznej;
  - o dopuszcza się możliwość realizacji stawów i zbiorników wodnych.
- dla terenu oznaczonego symbolem **1.ZL**:
  - o przeznaczenie podstawowe - las;
  - o w zakresie zagospodarowania terenu: zgodnie z przepisami odrębnymi.
- dla terenu oznaczonego symbolem **1.LZ**:
  - o przeznaczenie podstawowe - zadrzewienia i zakrzewienia;
  - o w zakresie zagospodarowania terenu: zgodnie z przepisami odrębnymi.

Dla terenu zlokalizowanego w obrębie geodezyjnym Rydzyny, na obszarze którego w *Planie zagospodarowania przestrzennego województwa łódzkiego* zaprojektowano obszar przeznaczony do objęcia ochroną przyrodniczą jako Obszar Chronionego Krajobrazu „Tuszyńsko-Dłutowski”, w sporządzanej zmianie mpzp tereny zostały przeznaczone na las, tereny łąk i pastwisk oraz

tereny zabudowy mieszkaniowej jednorodzinnej. Na działce nr ewid. 300 w Rydzynach, (dla której w zmianie planu wskazano zabudowę mieszkaniową) zlokalizowana jest istniejąca zabudowa. W aktualnie obowiązującym miejscowym planie zagospodarowania przestrzennego obszar ten przeznaczony jest na łąki i pastwiska. Zmiana miejscowego planu stanowi zatem w tym zakresie wyłącznie weryfikację faktycznego zagospodarowania tego terenu.

**Tak sformułowane zapisy zmiany planu kształtują i regulują w sposób właściwy wszystkie działania związane z nieprawidłowym wykorzystaniem zasobów środowiska oraz niewłaściwym przekształceniem terenu. Jakikolwiek inne zapisy planu w tym zakresie byłyby bezprzedmiotowe, bowiem kwestie: ochrony środowiska, korzystania ze środowiska, muszą być rozstrzygane w trybie ustaw. Plan zagospodarowania przestrzennego nie powinien powielać rozstrzygnięć, zawartych w tych aktach prawnych.**

### **10.5. W zakresie emitowania hałasu i pól elektromagnetycznych**

Tereny zagospodarowane zgodnie z ustaleniami sporządzanej zmiany planu zaliczają się według przepisów odrębnych do grupy terenów, dla których należy ustalić dopuszczalne poziomy hałasu w środowisku- są to tereny oznaczone w planie jako MN – jako tereny zabudowy mieszkaniowej jednorodzinnej.

W zmianie planie ustalono obowiązek ochrony przed hałasem terenów, dla których obowiązuje dopuszczalny poziom hałasu, określony w przepisach odrębnych.

W zakresie zasilania w energię elektryczną zmiana planu ustala:

- zasilanie za pośrednictwem istniejącej linii elektroenergetycznej średniego napięcia 15kV, poza obszarem objętym planem;
- przyłączenie indywidualne na warunkach określonych w przepisach odrębnych;
- lokalizację stacji trafo SN/nn poza liniami rozgraniczającymi dróg, na wydzielonych działkach z bezpośrednim dostępem do drogi publicznej lub za pośrednictwem drogi wewnętrznej, stacji transformatorowych słupowych w liniach rozgraniczających dróg publicznych;
- zachowanie istniejących linii napowietrznych 15 kV wraz ze strefą ochronną o szerokości po 6 m na każdą stronę, z zakazem sytuowania w strefie pomieszczeń przeznaczonych na pobyt ludzi, oraz zakazem nasadzeń drzew;
- w przypadku skablowania lub likwidacji napowietrznych linii elektroenergetycznych, znosi się strefy ochronne, pokazane na rysunku planu.

W zakresie telekomunikacji ustala się:

- obsługę z sieci istniejącej oraz projektowanej;
- obsługę abonentów realizowaną za pośrednictwem indywidualnych przyłączy na warunkach określonych w przepisach odrębnych.

### **10.6. W zakresie występowania poważnych awarii**

Nadzwyczajne zagrożenie dla środowiska oraz człowieka mogą mieć miejsce w wyniku:

- prowadzenia działalności przemysłowej z użyciem substancji niebezpiecznych,
- transportu materiałów i substancji niebezpiecznych,

- celowej działalności człowieka związanej z pozbywaniem się, w sprzeczności z przepisami substancji lub materiałów niebezpiecznych.

Zapisy projektu zmiany planu, jak i istniejące zagospodarowanie obszaru nie stwarzają takiego ryzyka. Projekt zmiany planu wprowadza zakaz przedsięwzięć mogących zawsze znacząco oraz mogących potencjalnie znacząco oddziaływać na środowisko oraz zakaz lokalizacji zakładów o zwiększonym oraz dużym ryzyku wystąpienia poważnych awarii.

Ryzyko wystąpienia poważnych awarii może wystąpić wyłącznie w wyniku transportu substancji lub materiałów niebezpiecznych, co pozostaje poza kompetencjami planu miejscowego.

## **11. OCENA SKUTKÓW REALIZACJI USTALEŃ PROJEKTU MIEJSCOWEGO PLANU ZAGOSPODAROWANIA NA CAŁOŚĆ ELEMENTÓW ŚRODOWISKA W ICH WZAJEMNYM POWIĄZANIU**

Realizacja zmiany planu powinna spowodować poprawę stanu poszczególnych elementów środowiska lub usunięcie bądź ograniczenie istniejących uciążliwości i zagrożeń. Warunkiem powodzenia w tym zakresie, prócz ścisłego przestrzegania i egzekwowania ustaleń proponowanych w sporządzanej zmianie planu, jest równoległe podporządkowanie się samorządu, jak i podmiotów gospodarczych działających na jego terenie, wymaganiom i warunkom ochrony i kształtowania środowiska określonym generalnie *ustawą Prawo ochrony środowiska*. Także korzystanie ze środowiska gminy, może mieć miejsce wyłącznie w granicach dopuszczonych przez obowiązujące prawo.

Realizacja zmiany planu nie spowoduje radykalnego pogorszenia stanu poszczególnych elementów środowiska, ani w obszarze planu, ani poza nim.

### **11.1. W zakresie oceny stanu i funkcjonowania środowiska wynikającego z uwarunkowań określonych w opracowaniu ekofizjograficznym**

Opracowanie ekofizjograficzne określiło następujące możliwości, a zarazem warunki zagospodarowania przestrzennego obszaru:

- całość zamierzeń inwestycyjnych, niezależnie od ich charakteru i funkcji, powinna być realizowana wyłącznie na następujących warunkach:
  - kierowania wytwarzanych przez nie ścieków do systemów kanalizacyjnych a także zakaz odprowadzania nieoczyszczonych ścieków do wód powierzchniowych oraz do gruntu,
  - stosowanie systemów grzewczych opartych o ekologiczne źródła energii,
  - wyposażania obiektów w takie systemy usuwania i utylizacji odpadów, które zagwarantują ochronę terenu przed ich wpływem;Uwzględniono w zapisach zmiany planu.
- W celu zachowania i wzbogacenia bioróżnorodności, zwiększenia naturalnej retencji i infiltracji wód powierzchniowych do gruntu, a tym samym przeciwdziałania negatywnym efektom zmian klimatycznych zaleca się wprowadzenie obowiązku minimalnej powierzchni biologicznie czynnej w granicach działek budowlanych.

Uwzględniono w zapisach zmiany planu.

- na obszarach zmiany mpzp proponowanych do objęcia ochroną prawną jako obszary chronionego krajobrazu należy ustalić przeznaczenie terenu, które nie przyczyni się do degradacji ich walorów przyrodniczych i krajobrazowych.  
Uwzględniono w zapisach zmiany planu.
- ochrona istniejących lasów oraz wartościowych zespołów zieleni i pojedynczych wyróżniających się wartościowym pokrojem drzew. Zaleca się zachowanie istniejących kompleksów leśnych, z zakazem zabudowy nie związanej z obsługą gospodarki leśnej oraz infrastrukturą techniczną;  
Uwzględniono w zapisach zmiany planu.
- zaleca się pozostawienie wzdłuż rzeki Bychlewki (zlokalizowanej poza obszarem zmiany mpzp) – terenów otwartych, którymi są tereny trwałych użytków zielonych z możliwością małej retencji wodnej.  
Uwzględniono w zapisach zmiany planu.
- w związku z położeniem w granicach gminy Głównego Zbiornika Wód Podziemnych, studium powinno wprowadzić konieczność ochrony terenów narażonych na przenikanie zanieczyszczeń do wód, poprzez m.in. zakaz lokalizacji nowych cmentarzy, oczyszczalni ścieków i składowania odpadów;  
Uwzględniono w zapisach zmiany planu.
- wskazać tereny zabudowy mieszkaniowej oraz zabudowy związanej ze stałym pobytem ludzi jako chronione akustycznie w rozumieniu przepisów odrębnych;  
Uwzględniono w zapisach zmiany planu.
- Plan powinien gwarantować ograniczenia w użytkowaniu terenów związanych z ryzykiem wystąpienia ponadnormowego promieniowania elektromagnetycznego. Ważne jest uwzględnienie wszelkich występujących napowietrznych linii elektroenergetycznych oraz zapewnienie strefy ochronnej od linii z ustaleniem odpowiednich zakazów w jej zasięgu.  
Uwzględniono w zapisach zmiany planu.
- ustalenia planu winny gwarantować ochronę występujących w najbliższym sąsiedztwie zabytków archeologicznych.  
Uwzględniono w zapisach zmiany planu.

Przy realizacji zmiany planu należy kierować się zasadą racjonalnego gospodarowania zasobami przyrody i utrzymania równowagi przyrodniczej, zgodnie z obowiązującymi przepisami odrębnymi.

**Reasumując – sporządzana zmiana planu uwzględni zalecenia sprecyzowane w opracowaniu ekofizjograficznym.**

Przy założeniu braku realizacji ustaleń zmiany planu należy przyjąć, iż stan środowiska tego obszaru, krajobrazu, istniejących ekosystemów itp. będzie ulegał wprawdzie powolnemu, ale postępującemu pogorszeniu.



### **11.2. W zakresie oceny zagrożeń dla środowiska z uwzględnieniem wpływu na zdrowie ludzi, które mogą powstawać na terenie objętym projektem planu lub innych terenach**

Zawarte w treści zmiany planu ustalenia dotyczące:

- zapewnienia możliwości zaopatrzenia w wodę do celów przeciwpożarowych;
  - zasad zorganizowanego gospodarowania odpadami;
  - zakazu realizacji przedsięwzięć mogących zawsze znacząco oraz mogących potencjalnie znacząco oddziaływać na środowisko;
  - zakaz lokalizacji zakładów o zwiększonym lub dużym ryzyku wystąpienia poważnych awarii;
  - preferencji nośników energii cieplnej bezpiecznych ekologicznie;
  - obowiązku zachowania dopuszczalnych poziomów hałasu w środowisku, określonych w przepisach odrębnych;
  - wprowadzenia strefy ochronnej od napowietrznych linii elektroenergetycznych, w których obowiązuje m.in. zakaz sytuowania pomieszczeń przeznaczonych na pobyt ludzi,
- wraz z pozostałymi zapisami – ograniczają w istotnym stopniu całość zagrożeń w środowisku, a tym samym wykluczają ich ewentualny, ujemny wpływ na zdrowie ludzi.

## **12. PRZEWIDYWANE ZNACZĄCE ODDZIAŁYWANIE**

Stopień zachowania wartości przyrodniczych obszaru objętego zmianą planu powinien stanowić głównie kryterium ochrony prawidłowości ustaleń z punktu widzenia środowiska przyrodniczego. Dlatego też w prognozie zwrócono uwagę na proponowane formy użytkowania terenu i zapisy regulujące możliwość działań, a zwłaszcza ochrony środowiska przyrodniczego.

W celu pełnego określenia skutków realizacji ustaleń zmiany planu na środowisko przyrodnicze, należy zidentyfikować charakter – siłę oddziaływań, zakres czasowy i trwałość negatywnych oraz pozytywnych oddziaływań projektu planu w trakcie realizacji przedsięwzięć wskazanych w projekcie oraz na etapie późniejszej ich eksploatacji.

### **Ocena przewidywanych oddziaływań**

#### **Formy ochrony przyrody**

Projekt zmiany planu nie zawiera sformułowań zapewniającą ścisłą ochronę przyrodniczą lub krajobrazową obszarów i obiektów ze względu na brak na danym terenie obszarów objętych ochroną prawną. Równocześnie projekt zmiany planu nie zawiera zapisów, których treść mogłaby zagrażać tym obszarom.

#### **Obszary Natura 2000:**

Na obszarze zmiany planu nie występują obszary Natura 2000, dlatego nie przewiduje się oddziaływania na te tereny (oddziaływanie obojętne).

Projekt zmiany planu nie narusza istotnego z punktu widzenia przyrodniczego różnicowania ekosystemów o szczególnej wartości przyrodniczej ani gatunków roślin i zwierząt. Stwierdza się, że planowane zagospodarowanie terenu nie będzie zakłócać równowagi środowiska w aspekcie zachowania różnorodności biologicznej.

Wykluczone są jakiegokolwiek negatywne, znaczące oddziaływania rozstrzygnięć zmiany miejscowego planu zagospodarowania przestrzennego – w tym oddziaływania bezpośrednie, pośrednie, wtórne, skumulowane, krótkoterminowe, średnioterminowe i długoterminowe, stałe i chwilowe – na cele i przedmiot ochrony Obszarów Natura 2000.

#### **Obszar Chronionego Krajobrazu:**

W bliskiej odległości (ok. 90 m od obszaru zlokalizowanego w Pawlikowicach oraz ok. 300 m od obszarów zlokalizowanych w Hermanowie) rozciąga się Obszar Chronionego Krajobrazu Środkowej Grabii. Projekt zmiany planu nie narusza wartości przyrodniczych i krajobrazowych. Ze względu na zastosowane w zmianie planu obostrzenia i zapisy dotyczące ochrony środowiska, na analizowanym obszarze nie powstaną zagrożenia, które mogą wpłynąć na niniejszy obszar chroniony.

#### **Zespoły Przyrodniczo-Krajobrazowe**

Pomimo znacznej odległości obszary w Hermanowie oraz Pawlikowicach poprzez sieć powiązań przyrodniczych łączą się z Zespołem Przyrodniczo-Krajobrazowym „Mogilno” oraz z Zespołem Przyrodniczo-Krajobrazowym „Dobroń”. W związku z tym mogą wykazywać pośrednie oddziaływanie na te tereny.

Obszar zmiany mpzp położony w Rydzynach oddalony jest o ponad 2 km od Zespołów Przyrodniczo-Krajobrazowych „Dąbrowa I” oraz „Dąbrowa II”. Obszar zmiany mpzp oddzielony jest od obszarów chronionych kompleksem leśnym, który stanowi naturalny korytarz ekologiczny. Funkcjonowanie terenu opracowania może wykazywać pośrednie oddziaływania na ZP-K.

Projekt zmiany planu nie narusza wartości przyrodniczych i krajobrazowych. Ze względu na zastosowane w zmianie planu obostrzenia i zapisy dotyczące ochrony środowiska, stwierdza się, że na analizowanych obszarach nie powstaną zagrożenia, które mogą wpłynąć na niniejsze obszary objęte prawną ochroną przyrody.

**Nie stwierdza się istotnych problemów ochrony środowiska, w odniesieniu do obszarów o wybitnych walorach przyrodniczych, w tym OChK „Środkowej Grabii”, ZP-K „Dąbrowa I”, ZP-K „Dąbrowa II”, ZP-K „Mogilno” oraz ZP-K „Dobroń” a także innych chronionych na podstawie ustawy o ochronie przyrody. Wykluczone są więc negatywne, znaczące oddziaływania rozstrzygnięć projektu zmiany miejscowego planu zagospodarowania przestrzennego – w tym oddziaływania bezpośrednie, pośrednie, wtórne, skumulowane, krótkoterminowe, średnioterminowe i długoterminowe, stałe i chwilowe – na cele i przedmiot ochrony wskazanych powyżej form ochrony przyrody.**

#### **Powiązania przyrodnicze obszaru zmiany mpzp:**

W okolicy obszarów objętych zmianą miejscowego planu występują tereny charakteryzujące się wysokim stopniem naturalności. Są to tereny leśne, otwarte tereny łąk i pastwisk a także doliny niewielkich cieków. Niniejsze tereny mogą stanowić swego rodzaju węzeł ekologiczny łączący obszar zmiany z planu z innymi terenami przyrodniczymi, w tym objętymi prawną ochroną przyrody.

W zmianie planu nie wprowadzono terenów przecinających lub ograniczających swobodne przemieszczanie zwierząt na tych obszarach. Warunki powiązań przyrodniczych obszaru, objętego zmianą planu z innymi terenami nie zostaną więc zakłócone. Nie przewiduje się wystąpienia istotnego oddziaływania ustaleń planu na korytarze ekologiczne i powiązania przyrodnicze.

Projekt zmiany planu nie narusza wartości przyrodniczych i krajobrazowych. Ze względu na zastosowane w zmianie planu obostrzenia i zapisy dotyczące ochrony środowiska, na

analizowanym obszarze nie powstaną zagrożenia, które poprzez istniejące węzły przyrodnicze przemieszczą się na dalsze obszary, w tym na obszary chronione.

**Projektowany w Planie Zagospodarowania Przestrzennego Województwa Łódzkiego Obszar Chronionego Krajobrazu: „Tuszyńsko-Dłutowski”**

Nie przewiduje się oddziaływania względem terenów, dla których w PZPWŁ wyznaczono obszary, które w przyszłości mogą stanowić prawne formy ochrony przyrody. W zmianie planu tereny te przeznaczone są na lasy, łąki i pastwiska oraz częściowo na zabudowę mieszkaniową jednorodziną. Tereny te będą zatem spełniać funkcję przyrodniczą – dla łąk i pastwisk plan zakazuje wprowadzania zabudowy, w przypadku lasu zaś wprowadzono obowiązek zagospodarowania zgodnie w przepisami odrębnymi w tym zakresie. W odniesieniu do fragmentu terenu, dla którego wskazano funkcję mieszkaniową – nie przewiduje się wystąpienia negatywnych oddziaływań na środowisko przyrodnicze, spowodowanych realizacją projektowanego dokumentu. Zmiana planu stanowi jedynie weryfikację faktycznego zagospodarowania tego obszaru, gdyż zabudowa mieszkaniowa już na nim funkcjonuje.

Należy spodziewać się, że dzięki realizacji zmiany planu miejscowego, ewentualne aktualnie występujące negatywne oddziaływania istniejących zabudowań na środowisko przyrodnicze zostanie zminimalizowane. Ponieważ tereny te funkcjonują obecnie jako łąki i pastwiska – nie przewidziano dla nich obecnie ustaleń dotyczących zapobiegania ryzyka powstania zanieczyszczeń wód, gleb powietrza itp. W aktualnie sporządzanej zmianie planu miejscowego wprowadzono natomiast liczne obostrzenia w tym zakresie. W związku z tym obecnie zidentyfikowane negatywne oddziaływanie tych terenów na środowisko zostanie znacząco ograniczone.

Nie prognozuje się aby realizacja zmiany planu wpłynęła na zmniejszenie się wartości przyrodniczych i krajobrazowych obszarów przeznaczonych do przyszłego objęcia ochroną przyrodniczą.

Realizacja inwestycji nie stwarza zagrożenia dla chronionych walorów form ochrony przyrody w jego otoczeniu, a w szczególności:

- nie wpłynie na pogorszenie stanu siedlisk przyrodniczych oraz siedlisk gatunków roślin i zwierząt chronionych w sieci obszarów Natura 2000,
- nie spowoduje dezintegracji obszarów Natura 2000,
- nie wpłynie na spójność sieci obszarów Natura 2000,
- nie wpłynie na wartości przyrodnicze i krajobrazowe zlokalizowanych w pobliżu: OChK „Środkowej Grabii”, ZP-K „Dąbrowa I”, ZP-K „Dąbrowa II”, ZP-K „Mogilno” oraz ZP-K „Dobroń”
- nie wpłynie na zachowanie powiązań między terenami objętymi formami ochrony przyrody oraz na ich drożność, umożliwiającą migrację roślin, zwierząt i grzybów.
- nie wpłynie na wartości przyrodnicze i krajobrazowe obszarów uznanych w PZPWŁ za potencjalne miejsca utworzenia obszarów chronionych.

**Bioróżnorodność:**

- oddziaływanie negatywne, mało znaczące, stałe – inwestowanie na terenach o dość o bogatym zróżnicowaniu biologicznym, ze względu na występowanie w najbliższym otoczeniu obszarów o wysokim stopniu naturalności środowiska – lasy, łąki, pastwiska, ciek wodne. W wyniku budowy nowych obiektów zostanie zmniejszona powierzchnia biologicznie czynna, co może wiązać się z częściową utratą bioróżnorodności. Wartości przyrodnicze zostaną naruszone głównie na terenach nowo zainwestowanych, które na obszarach zmiany mpzp mają ograniczony udział. Należy zaznaczyć, że znaczna znacząca część terenów, objętych zmianą mpzp zajęta jest przez tereny leśne, zadrzewione i

zakrzewione, łąki oraz pastwiska, co nie ulegnie zmianie. Negatywne oddziaływanie na bioróżnorodność będzie miało zatem znikome znaczenie. Dodatkowo, w celu zminimalizowania negatywnego oddziaływania na bioróżnorodność założenia zmiany planu dla obszarów nowej zabudowy ustalają minimalny udział powierzchni biologicznie czynnej na działkach budowlanych.

- oddziaływanie obojętne – nie przewiduje się utraty bioróżnorodności w ekosystemach leśnych. Lasy zlokalizowane na obszarze zmiany mpzp pozostaną w użytkowaniu leśnym. Dodatkowo zmiana planu nakazuje zagospodarowanie tych terenów zgodnie z przepisami odrębnymi w tym zakresie.
- oddziaływanie obojętne – nie przewiduje się utraty bioróżnorodności półnaturalnych siedlisk - terenów łąk i pastwisk. Realizacja zmiany planu nie przyczyni się znacząco do zaniku łąk i pastwisk, zachowując w dużym udziale ich obszary (tereny oznaczone w zmianie planu symbolem RŁ), a także nie przyczyni się do ich degradacji poprzez wprowadzenie zakazu zabudowy (za wyjątkiem sieci infrastruktury technicznej) na tych terenach.  
Pomimo, iż łąki i pastwiska częściowo zostaną zastąpione planowaną zabudową mieszkaniową jednorodzinną (MN) – są to stosunkowo niewielkie obszary, w związku z czym nie należy spodziewać się znaczącego ubytku tych terenów. Dodatkowo, dla terenów zabudowy mieszkaniowej przewidziano konieczność zachowania minimalnego udziału powierzchni biologicznie czynnej – 40 % powierzchni działki budowlanej.

#### **Rośliny, zwierzęta:**

- oddziaływanie negatywne mało znaczące (przeciętne), bezpośrednie, średnioterminowe – w wyniku budowy nowych obiektów budowlanych pogorszy warunki bytowania gatunków pospolitych – ptaków, ssaków i owadów – oddziaływanie może zostać zminimalizowane poprzez wprowadzenie dodatkowych elementów kompozycji zieleni, co może poprawić standard bytowania organizmów.
- oddziaływanie obojętne – z uwagi niewielką odległość obszarów mpzp od terenów o wysokim stopniu naturalności, należącym do form ochrony przyrody (OChK „Środkowej Grabii”), oraz powiązania przyrodnicze z dalszymi obszarami chronionymi (ZP-K „Dąbrowa I”, ZP-K „Dąbrowa II”, ZP-K „Mogilno” oraz ZP-K „Dobroń”) stwierdzono możliwość występowania cennych gatunków roślin i zwierząt, w tym objętych prawną ochroną. Ze względu na charakter planowanych działań (uzupełnienie już istniejących terenów zabudowy), ich niewielki zakres (obszary zabudowy stanowią ograniczony udział w zagospodarowaniu terenów) a także wprowadzone w planie zakazy, nakazy i ograniczenia, stwierdza się brak możliwości wystąpienia jakichkolwiek oddziaływań występującą na ww. obszarach wartościową faunę i florę.  
Zmiana planu zachowuje częściowo obszary funkcjonujące jako tereny leśne, zakrzewione i zakrzewione oraz łąki i pastwiska. Planowane przekształcenia antropogeniczne będą miały ograniczony, nieduży udział w realizacji zmiany mpzp. Stwierdza się zatem, iż oddziaływanie realizacji zmiany planu na ewentualnie występujące chronione gatunki roślin mało prawdopodobne. W przypadku ewentualnego sporadycznego pojawiania się chronionych gatunków na obszarze mpzp, stanowiącym teren zabudowany potencjalnym zagrożeniem może być przede wszystkim ich płoszenie. Będą to jednak oddziaływania nieznaczne, niezagrażające populacjom gatunków chronionych.

- oddziaływanie obojętne – funkcja przeznaczenia terenu dla istniejących w ramach obszaru zmiany mpzp terenów lasów pozostanie w użytkowaniu leśnym. Zmiana planu podkreśla konieczność zagospodarowania tych terenów zgodnie z obowiązującymi w tym zakresie przepisów odrębnych. Zmiana planu nie wpłynie zatem na siedliska leśne.
- oddziaływanie negatywne, bezpośrednio małoznaczące, przeciętne – tereny przeznaczone na zabudowę powstaną częściowo na terenach funkcjonujących obecnie jako tereny rolnicze oraz łąki i pastwiska. W związku z tym prognozuje się oddziaływanie realizacji zmiany planu na brak występującą na otwartych terenach rolniczych i łąkowych zwierzynę polną. Obszary te przestaną pełnić rolę bazy żywieniowej dla zwierzyny polnej. W związku z tym, gatunki zwierząt i ptaków towarzyszące terenom rolniczym i łąkowym będą mogły pozostać na tych terenach, a ich siedliska nie zostaną zlikwidowane. Oddziaływanie to określa się jednak jako małoznaczące i przeciętne, ponieważ tereny te stanowią niewielkie powierzchniowo obszary. Dodatkowo, przyszła zabudowa stanowić będzie kontynuację istniejącej w sąsiedztwie zabudowy mieszkaniowej. Realizacja zmiany planu nie spowoduje zatem powstania bariery ekologicznej na terenach otwartych.
- oddziaływanie obojętne – brak oddziaływania na zlokalizowany na obszarze zmiany mpzp oraz w otoczeniu tereny stanowiące potencjalne szlaki migracyjne zwierząt – otwarte obszary łąk i pastwisk, obszary leśne, zadrzewione, doliny niewielkich cieków itp. Obszary zmiany mpzp częściowo zostaną zachowane w jako tereny łąk i pastwisk, lasy oraz tereny zadrzewień i zakrzewień. Zmiana planu wyraźnie zaznacza zakaz zabudowy dla terenów łąk i pastwisk (poza sieciami infrastruktury technicznej). Tereny przeznaczone na las oraz na zadrzewienia i zakrzewianie zostaną zagospodarowane zgodnie z przepisami odrębnymi, chroniącymi ich zasoby. Nie powstaną zatem kolizje, uniemożliwiające swobodne przemieszczanie zwierząt na tych obszarach. W ramach realizacji zmiany planu potencjalne szlaki migracyjne nie zostaną przerwane.
- oddziaływanie pozytywne, bezpośrednio, długoterminowe – korzystanie z biologicznych przydomowych oczyszczalni ścieków (których realizację dopuszcza zmiana planu) determinuje korzystny wpływ na roślinność. Korzenie roślin z rozbudowanym systemem korzeniowym w bezpośredniej okolicy urządzenia odprowadzającego ścieki do gruntu (np. drenaż rozsączający, studnia chłonna itp.) będą miały bardzo duży przyrost, ponieważ ścieki oczyszczone (nawet te w wysokim stopniu) zawierają związki azotu i fosforu stanowiące nawóz dla roślin. Co więcej, pozostały osad czynny z oczyszczalni, będący produktem ubocznym oczyszczania może zostać wykorzystany jako kompost do drzew i krzewów ozdobnych.
- oddziaływanie negatywne, skumulowane, stałe – kumulacja różnego typu negatywnego oddziaływania prowadzi do powstania uciążliwości charakterystycznych dla funkcjonowania terenów zurbanizowanych, których negatywne oddziaływanie na warunki siedliskowe na sąsiednich terenach ograniczane jest naturalną odpornością środowiska na degradację, związaną z istniejącymi obszarami o niewielkim stopniu przekształceń.

#### **Powietrze i klimat**

- oddziaływanie negatywne, małoznaczące (przeciętne), bezpośrednio, długoterminowe, stałe – zwiększenie emisji ciepła oraz zanieczyszczeń do atmosfery ze źródeł niskich (indywidualne paleniska) na skutek powstania nowych terenów mieszkaniowych. Aby maksymalnie zminimalizować niniejsze oddziaływanie ustalono zaopatrzenie w ciepło z lokalnych lub indywidualnych źródeł ciepła, z obowiązkiem stosowania instalacji lub

urządzeń spełniających standardy emisyjne, w których stosuje się źródła energii nieodnawialnej lub źródła energii odnawialnej. W związku z tym obecna jakość stanu powietrza nie powinna ulec znacznemu pogorszeniu.

- oddziaływanie negatywne, pośrednie, stałe - niewielka zmiana klimatu lokalnego może nastąpić w wyniku wzrostu emisji ciepła do atmosfery. Emisja może zostać ograniczona poprzez wykorzystanie gazu, innych paliw ekologicznych lub energii elektrycznej.
- oddziaływanie negatywne, bezpośrednie, tymczasowe, krótkoterminowe - ewentualnie uciążliwości związane z emisją zanieczyszczeń powietrza mogą wystąpić podczas realizacji zamierzeń inwestycyjnych w związku z dostawą sprzętu i materiałów budowlanych. Zmiany mogą mieć jedynie charakter chwilowy, bezpośredni, natomiast ich zasięg będzie lokalny, w pasie robót. Stopień zanieczyszczenia powietrza nie przekroczy jednak wskaźników określonych w przepisach odrębnych.
- oddziaływanie pozytywne, bezpośrednie, stałe - obszar zachowuje obszary funkcjonujące jako lasy oraz zadrzewienia i zakrzewienia. Obecność lasu oraz gęste pokrycie roślinnością wysoką wpływają będą pozytywnie na lokalne warunki termiczne i wilgotnościowe. Dodatkowo pozostawienie obszarów wolnych zabudowy - łąki, pastwiska korzystnie wpłynie na przewietrzanie terenu.
- oddziaływanie pozytywne, bezpośrednie, stałe - zachowane w zmianie planu obszaru przeznaczone na lasy a także na zadrzewienia i zakrzewienia wpłyną korzystnie na jakość powietrza. Obecność gęstej szaty roślinnej, zwłaszcza w postaci lasów to skuteczny i naturalny sposób poprawy jakości powietrza. Rośliny działają jak naturalny filtr oczyszczający powietrze z pyłów zawieszonych. Posiadają również zdolność pochłaniania innych zanieczyszczeń powietrza.
- oddziaływanie negatywne, bezpośrednie, krótkotrwałe, mało znaczące (przeciętne) - w wyniku poszerzenia dróg do oddziaływania na atmosferę może dojść jedynie podczas prowadzenia prac budowlanych. W rejonie ich wykonywania wystąpi emisja pyłów. W wyniku pracy silników wykorzystywanych pojazdów i maszyn budowlanych przewiduje się również emisję spalin. Oddziaływanie określa się jednak jako mało znaczące, ze względu na jego jednorazowy charakter i ograniczony czas trwania prac budowlanych. Zmiany mogą mieć jedynie charakter chwilowy, bezpośredni, natomiast ich zasięg będzie lokalny, w pasie robót. Stopień zanieczyszczenia powietrza nie przekroczy jednak wskaźników określonych w przepisach odrębnych.
- oddziaływanie negatywne, chwilowe, krótkotrwałe, mało znaczące - plan dopuszcza realizację przydomowych oczyszczalni ścieków. W trakcie realizacji inwestycji nastąpi oddziaływanie na powietrze atmosferyczne. Będzie ono krótkotrwałe i będzie odnosiło się do ewentualnego pylenia w trakcie robót ziemnych. Oddziaływanie na powietrze atmosferyczne wystąpi również podczas eksploatacji urządzeń. Prognozuje się jednak, iż będzie ono ograniczone czasowo i następować będzie w czasie opróżniania zbiorników z osadem (raz lub dwa razy w roku).
- oddziaływanie obojętne - brak oddziaływania przydomowych oczyszczalni ścieków na klimat.  
W osadniku gnilnym (pierwszej części przydomowej oczyszczalni ścieków), w wyniku procesów fermentacji może powstawać metan i dwutlenek węgla, które należą do kategorii

tw. gazów cieplarnianych, których emisja może mieć wpływ na zmiany klimatu. Z uwagi jednak na rodzaj i skalę przedsięwzięcia oraz spodziewaną niewielką ilość ścieków w przydomowych oczyszczalniach ścieków nie przewiduje się podwyższonej emisji gazów cieplarnianych.

#### **Wpływ planowanej inwestycji na klimat oraz klimatu na trwałość inwestycji:**

- Analizowane zmiany mają charakter lokalny. Skala zmian i ich usytuowanie oraz wielkość nie powinna znacząco wpłynąć na klimat i jego zmiany. Niemniej jednak, należy zaznaczyć, że przeznaczenie terenów w zmianie planu pod różnego rodzaju zabudowę, związane jest z koniecznością odprowadzania wód opadowych i roztopowych z dachów. Plan wskazuje na odprowadzanie ich do systemu kanalizacji deszczowej po jej wybudowaniu. Z uwagi jednak na zdiagnozowane na terenie województwa łódzkiego zubożenie zasobów wodnych, system taki, w przypadku gdyby był jedynym rozwiązaniem przyczyniłby się do znaczącego wpływu na stan lokalnych zasobów wodnych. W planie wskazano również ograniczenie odprowadzenia wód opadowych i roztopowych do sieci kanalizacyjnej, wskazując na możliwość zagospodarowania ich bezpośrednio na działce budowlanej poprzez naturalną retencję lub budowę zbiorników. Niewątpliwie jest to zrównoważony rozwój z uwzględnieniem adaptacji do zmian do klimatu. Jeśli woda opadowa ma możliwość swobodnego wsiąkania w ziemię, stanowi ważny element ochrony przeciwpowodziowej i pełni istotną rolę w zapobieganiu suszy. W przeciwnym wypadku (szybki spływ powierzchniowy) może wpływać na nasilenie się tych procesów. Ponadto woda deszczowa jest istotnym elementem w procesie regulacji mikroklimatu. oczyszcza powietrze i powierzchnię z zanieczyszczeń oraz wpływa na obniżenie temperatury.

#### **Wody**

- oddziaływanie negatywne mało znaczące (przeciętne), tymczasowe- zmiana planu dopuszcza korzystanie ze zbiorników bezodpływowych, które w przypadku ewentualnej nieszczelności mogą zwiększyć ryzyko zanieczyszczenia wód podziemnych i powierzchniowych. Korzystanie z tego typu rozwiązań będzie jednak tymczasowe, gdyż projektowany dokument ustala obowiązek przyłączenia się do sieci kanalizacyjnej, po jej rozbudowie. W przypadku likwidacji zbiorników po stworzeniu możliwości przyłączenia się do sieci – niniejsze oddziaływanie zostanie wykluczone.
- oddziaływanie obojętne - brak emisji do środowiska gruntowo - wodnego przy przyjętej zasadzie odprowadzania ścieków do sieci kanalizacji sanitarnej. Przestrzeganie zapisów w zakresie gospodarki wodno-ściekowej, określonych w zmianie planu stanowić będzie skutecznie narzędzie ochrony jakości i zasobów wodnych na obszarze opracowania.
- oddziaływanie negatywne, mało znaczące, przeciętne, stałe - wprowadzenie nowej zabudowy wpłynie na zmiany w lokalnym obiegu wody. Zmniejszone zostaną warunki infiltracyjne gruntu, powodując zwiększony odpływ wód opadowych i roztopowych z powierzchni utwardzonych. Pojawia się zatem zagrożenie w odniesieniu do wód gruntowych, których poziom może wówczas ulec obniżeniu a ich zasoby zmniejszeniu. Projektowana zmiana planu jednak w znaczny sposób minimalizuje zagrożenia związane ze zmniejszeniem zdolności infiltracyjnej oraz pozytywnie wpływa na warunki naturalnej retencji poprzez zapisy związane z ograniczeniem powierzchni zabudowanych i utwardzonych oraz zapewnianie minimalnych wielkości powierzchni biologicznie czynnej na działkach. Co więcej, powierzchnie przeznaczone pod zabudowę i drogi w sporządzanej

zmianie planu mają niewielki udział. Zmiana planu pozostawia częściowo obszary terenów leśnych, łąk oraz pastwisk, terenów zadrzewień i zakrzewień dzięki, czemu niniejsze oddziaływanie uznaje się za nieznaczące.

- oddziaływanie obojętne – realizacja założeń zmiany planu nie wpłynie na nie osiągnięcie celów środowiskowych przewidzianych dla Jednolitych Części Wód a także nie stanowi zagrożenia dla wód GZWP 401 Niecka Łódzka, z uwagi na wprowadzone na obszarze projektu zmiany planu obojętne. Uporządkowana dzięki realizacji ustaleń zmiany planu gospodarka ściekowa oraz gospodarka odpadami zmniejszy ryzyko zanieczyszczeń zasobów wodnych. Dodatkowo zmiana planu ustala ochronę niniejszych obszarów, którą należy prowadzić według regulacji zawartych w przepisach odrębnych. Przewidziane w projekcie środki należy uznać za celowe i adekwatne do zmian zagospodarowania terenu.
- oddziaływanie negatywne, bezpośrednie - budowa nowych obiektów, może stanowić potencjalne krótkotrwałe negatywne oddziaływanie na jakość wód. Oddziaływanie to może wystąpić na skutek awarii maszyn budowlanych i niekontrolowanego wycieku zanieczyszczeń bezpośrednio do ziem i wód. Jednakże są to sytuacje awaryjne, występujące sporadycznie.
- oddziaływanie negatywne, bezpośrednie, długoterminowe, małoznaczące (przeciętne) – sporządzana zmiana planu dopuszcza możliwość korzystania z przydomowych oczyszczalni ścieków. Obszary zmiany mpzp (Załącznik nr 2 i Załącznik nr 4A) położone są na obszarze GZWP nr 401, istnieje zatem prawdopodobieństwo zanieczyszczenia zasobów wód podziemnych zbiornika. Niniejsze zagrożenie ocenia się jako małoznaczące i nieznaczne, ponieważ do przedostania się zanieczyszczeń do gruntu i wód może dojść wyłącznie w przypadku ewentualnej nieszczelności obiektu. Szczelne komory, w których ścieki są oczyszczane, gwarantują brak przecieków do ziemi i wód gruntowych, a tym samym brak skażenia okolicznych zasobów. Nie przewiduje się zatem negatywnego oddziaływania na wody podziemne pod warunkiem stosowania oczyszczalni dobrej jakości. O jakość oczyszczalni ścieków dbają ich producenci, którzy testują swoje urządzenia i gwarantują, że do środowiska nie przedostaną się żadne szkodliwe substancje. Odprowadzana ciecz jest tak oczyszczona, by była bezpieczna dla gleb i wód. Dodatkowo, z uwagi na rodzaj i skalę przedsięwzięcia oraz spodziewane zastosowanie odpowiednich rozwiązań technicznych nie przewiduje się możliwości pogorszenia stanu oraz nieuzyskania celów środowiskowych dla JCWP oraz JCWPd.
- oddziaływanie pozytywne, bezpośrednie, długoterminowe – korzystanie z biologicznych przydomowych oczyszczalni ścieków (których realizację dopuszcza zmiana planu) zminimalizuje zużycie wody. Korzystanie z oczyszczalni pozwala na odzyskiwanie przefiltrowanej wody, którą można wykorzystać jako wodę techniczną, np. do podlewania ogrodów.
- oddziaływanie pozytywne, pośrednie, skumulowane, długoterminowe, stałe – prognozuje się, że funkcjonowanie dopuszczonych w zmianie mpzp przydomowych oczyszczalni ścieków doprowadzi do korzystnych efektów długoterminowych. Funkcjonowanie urządzeń w przyszłości spowoduje wzrost oczyszczonych ścieków w gminie. Ich realizacja pozwoli na zahamowanie zrzutów ścieków do środowiska naturalnego, co będzie miało wpływ na poprawę jakości ogółu zasobów środowiska przyrodniczego: wód powierzchniowych i podziemnych, gleb oraz powietrza.



- oddziaływanie obojętne – nie przewiduje się oddziaływań realizacji zmiany planu względem istniejących w sąsiedztwie analizowanych obszarów zbiorników wodnych (m.in. rzeka Bychlewka, Piątkowisko, Pałusznicza) ze względu na wprowadzone w dokumencie obostrzenia dotyczące gospodarki wodno-ściekowej i gospodarki odpadami. W związku z wprowadzonymi obostrzeniami nie przewiduje się również transportu zanieczyszczeń do większych cieków (Dobrzyńka, Grabia, Ner) a tym samym na dalsze obszary.
- oddziaływanie obojętne – na dolinę rzeczną rzeki Bychlewki. W związku z tym, że ciek ten przepływa tuż za granicą obszaru objętego zmianą mpzp w obrębie Rydziny – część tego obszaru stanowi niewielką dolinę rzeki. W sporządzanej zmianie planu dolina rzeki Bychlewki pozostanie terenem otwartym – teren lasu oraz trwałych użytków zielonych – łąk i pastwisk. Utrzymanie naturalnej roślinności dolin rzecznych jest niezwykle ważne, pod względem rozwoju bogatego w gatunki świata roślin i zwierząt. Zagospodarowanie niniejszego terenu zaproponowane w zmianie planu chronić będzie również przed ewentualnymi wylewami cieku.
- oddziaływanie obojętne – nie przewiduje się oddziaływania realizacji zmiany planu na zlokalizowane na obszarach opracowania rowy melioracyjne. Plan zachowuje rowy melioracyjne oraz wprowadza zapisy zapewniające ich ochronę oraz właściwe warunki odbioru wód powierzchniowych,

#### **Zasoby naturalne, powierzchnia ziemi**

- oddziaływanie negatywne mało znaczące (przeciętne) – jedynym sposobem ingerencji w istniejącą pokrywę glebową i rzeźbę terenu będzie zabudowa powstała na skutek uzupełniania obecnego zagospodarowania (m.in. roboty związane z posadowieniem budynków). Ze względu na zakres i charakter planowanego zagospodarowania terenu, naruszenie podłoża gruntu w wyniku realizacji założeń zmiany planu nie wpłynie znacząco na zmiany powierzchni. Ustalenia planu dotyczące minimalnych udziałów powierzchni biologicznie czynnej zapewnią pozostawienie niezabudowanych terenów o nienaruszonej powierzchni gruntu. Co więcej, tereny zabudowane nie będą stanowić dużego spośród obszarów objętych zmianą planu. Obszary zostaną również zagospodarowane jako lasy, zadrzewienia i zakrzewienia oraz łąki i pastwiska.
- oddziaływanie obojętne – wprowadzone w dokumencie obostrzenia co do realizacji nowych obiektów decydują iż nie będą one generować znaczących zanieczyszczeń gleb i ziemi. Na obszarze nie powstaną zakłady, których działalność może zawsze znacząco oraz potencjalnie znacząco oddziaływać na środowisko. Plan ustala również obowiązki w zakresie gospodarki odpadami na obszarze, co znacznie minimalizuje możliwość przedostania się szkodliwych substancji do gruntu.
- oddziaływanie negatywne, bezpośrednie, długoterminowe, mało znaczące (przeciętne) – sporządzana zmiana planu dopuszcza możliwość korzystania z przydomowych oczyszczalni ścieków. W przypadku nieszczelności obiektu może dojść do przedostania się zanieczyszczeń do gruntu. Jest to jednak sytuacja wyjątkowa, dlatego zagrożenie określa się jako nieznaczące. Szczelne komory, w których ścieki są oczyszczane, gwarantują brak przecieków do ziemi, a tym samym brak jej skażenia. Nie przewiduje się zatem negatywnego oddziaływania na ziemię pod warunkiem stosowania oczyszczalni dobrej jakości. O jakość oczyszczalni ścieków dbają ich producenci, którzy testują swoje

urządzenia i gwarantują, że do środowiska nie przedostaną się żadne szkodliwe substancje. Odprowadzana ciecz jest tak oczyszczona, by była bezpieczna dla gleb.

### **Krajobraz**

- oddziaływanie obojętne – realizacja ustaleń zmiany planu nie spowoduje znaczącego przekształcenia istniejącego krajobrazu. W analizowanym terenie nie zostanie znacząco naruszony krajobraz przyrodniczy – w dotychczasowym użytkowaniu pozostaną częściowo lasy, zadrzewienia i zakrzewienia oraz łąki i pastwiska. W odniesieniu do nowo kształtowanej zabudowy – również nie przewiduje się aby zakłóciła ona obecny krajobraz. Nowa zabudowa będzie realizowana zgodnie z ustaleniami zmiany planu dotyczącymi parametrów związanych m.in. z maksymalną wysokością budynków, geometrią dachów, rodzaju stosowanych ogrodzeń i innych, dzięki czemu nie zaburzy krajobrazu.
- oddziaływanie obojętne – realizacja zmiany planu nie wpłynie na położone w obszarach opracowania tereny proponowane do objęcia ochroną prawną jako obszary chronionego krajobrazu. Zmiana planu wprowadza przeznaczenie terenu, które nie wpłynie na degradację krajobrazu naturalnego tych obszarów.
- oddziaływanie obojętne – realizacja zmiany planu nie wpłynie na położony w sąsiedztwie obszarów opracowania (Pawlikowice oraz Hermanów) teren objęty prawną ochroną przyrody – Obszar Chronionego Krajobrazu Środkowej Grabii. Zmiana planu wprowadza przeznaczenie terenu, które nie wpłynie na degradację krajobrazu naturalnego tych obszarów. Ze względu na charakter planowanych działań stwierdza się brak możliwości wystąpienia jakichkolwiek oddziaływań naruszających walory krajobrazowe ww. obszarów.

### **Zabytki, dobra materialne**

- oddziaływanie obojętne – realizacja zmiany planu nie będzie wpływać na zlokalizowany w sąsiedztwie obszaru zmiany planu zabytek archeologiczny. Projektowany dokument wprowadza strefę ochrony archeologicznej od stanowiska archeologicznego. Przedsięwzięcie inwestycyjne nie będzie oddziaływać na krajobraz kulturowy ani dobra materialne.

### **Ludzie**

- oddziaływanie pozytywne, stałe - na obszarze zmiany planu występują tereny chronione akustycznie, dla których projektowany dokument wprowadza obowiązek zachowania dopuszczalnych poziomów hałasu – MN – jak dla zabudowy mieszkaniowej jednorodzinnej.
- oddziaływanie pozytywne, silne, bezpośrednie, stałe – wynika z poszerzenia obszarów mieszkaniowych. Zaspokojone zostaną potrzeby mieszkaniowe społeczeństwa.
- oddziaływanie pozytywne, bezpośrednie, stałe - zapisy zmiany planu zapewniają ochronę ludzi przed ryzykiem wystąpienia ponadnormowego promieniowania elektromagnetycznego. Dla przebiegających przez obszar planu napowietrznych linii elektromagnetycznych 15kV ustalono strefę ochronną, w której zakazuje się lokalizacji pomieszczeń przeznaczonych na pobyt ludzi.
- oddziaływanie negatywne, długoterminowe, małoznaczące (przeciętne)- przydomowe oczyszczalnie ścieków (których realizację dopuszcza zmiana planu) wykorzystują w

procesie oczyszczania procesy beztlenowe (np. osadniki gnilne), mogą zatem powodować uciążliwości użytkowe w postaci odorów wydobywających się z kominków wentylacyjnych. Należy zaznaczyć, że odpowiednio wykonana wentylacja systemu, zastosowanie filtrów antyodorowych oraz stosowanie biopreparatów skutecznie eliminuje uciążliwości zapachowe nawet przy systemach wykorzystujących systemy beztlenowe. Prognozuje się zatem iż przy zastosowaniu oczyszczalni dobrej jakości oddziaływanie to nie będzie stanowić znaczących uciążliwości.

- oddziaływanie obojętne – brak oddziaływania ze strony przydomowych oczyszczalni ścieków, których realizację dopuszcza sporządzana zmiana planu w odniesieniu do klimatu akustycznego. Oczyszczalnie nie emitują dźwięków.
- oddziaływanie obojętne – zidentyfikowana na obszarze zmiany planu tereny podmokłe (obszar 3-Rydziny w okolicy rzeki Bychlewki przeznaczono na lasy oraz tereny łąk i pastwisk. Dzięki temu obszary te nie stanowią zagrożenia dla ludzi, ich domów oraz upraw.

### **13. PROPOZYCJA ROZWIĄZAŃ ZAPOBIEGAWCZYCH, OGRANICZAJĄCYCH I KOMPENSACYJNYCH**

Ustalenia zmiany planu w sposób kompleksowy odnoszą się do problematyki ochrony środowiska na jego obszarze.

Oddziaływanie negatywne ustaleń projektu dokumentu stwierdzono w przypadku wpływu realizacji na roślinność, zwierzęta, zasoby wodne, powierzchnię ziemi, powietrze, a w przypadku pozostałych elementów środowiska stwierdzono oddziaływania obojętne lub korzystne. Stwierdzone negatywne oddziaływanie w większości przypadków ma charakter czasowy lub jego wpływ ma niewielkie znaczenie.

Jako działania zapobiegawcze, ograniczające i kompensacyjne negatywnych oddziaływań realizacji projektu planu proponuje się:

- wprowadzanie wskaźnika powierzchni biologicznie czynnej,
- prowadzenie prac budowlanych w godzinach dziennych,
- prowadzenie prac z uwzględnieniem minimalizacji zajęcia terenu,
- podczas prowadzenia wykopów zabezpieczyć wierzchnią warstwę ziemi, która powinna być ponownie wykorzystana do urządzenia terenów zielonych,
- zorganizować miejsca przechowywania materiałów pędnych i smarów, stanowisk postojowych pojazdów i maszyn roboczych, w sposób uniemożliwiający zanieczyszczenie środowiska,
- tankowanie paliwa, przeglądy, naprawy i konserwacje maszyn prowadzić tylko w miejscach odpowiednio przygotowanych i zabezpieczonych przed przedostawaniem się substancji ropopochodnych do gruntu,
- powstające w trakcie budowy odpady segregować i magazynować w przeznaczonych do tego celu pojemnikach lub kontenerach w wydzielonym miejscu o utwardzonym podłożu, a po zebraniu odpowiedniej partii przekazywać uprawnionym odbiorcom w celu odzysku lub unieszkodliwienia,
- teren inwestycji, po zakończeniu prac związanych z budową sprzątnąć i przywrócić do stanu funkcjonalności przyrodniczej.

- stosowanie nowoczesnego i sprawnego technicznie sprzętu o niskich parametrach emisji zanieczyszczeń i hałasu,
- zabezpieczenie terenu budowy przed ewentualnym skażeniem środowiska w wyniku potencjalnych wycieków z maszyn, sprzętu budowlanego,

Minimalizacja negatywnych oddziaływań związana powinna być przede wszystkim z działaniami na powierzchnię ziemi -pozyskiwane masy ziemne w fazie budowy mogą zostać wykorzystane do kształtowania terenów zielonych. Uruchomienie inwestycji nie spowoduje spadku wartości dóbr materialnych właścicieli terenów przyległych.

Ocena oddziaływania na środowisko potwierdza że projektowane przedsięwzięcie inwestycyjne w fazie budowy i eksploatacji nie spowoduje negatywnego oddziaływania na najważniejsze komponenty środowiska.

#### **14. ROZWIĄZANIA ALTERNATYWNE DO ROZWIĄZAŃ ZAWARTYCH W PLANIE**

Podstawowym wyznacznikiem przy wprowadzaniu nowych elementów zagospodarowania do środowiska, winno być zachowanie właściwych proporcji między terenami zainwestowanymi a otwartymi, jak również zachowanie ciągłości terenów otwartych oraz przyjęcie i zrealizowanie takich rozwiązań funkcjonalnych i przestrzennych, które umożliwiają zachowanie wartości środowiska lub zminimalizowanie niekorzystnych zmian. Analizując całokształt zagadnień przyrodniczych w opracowywanym projekcie zmiany planu można stwierdzić, iż projektowane zamierzenia uwzględniają w znacznym stopniu zasady ochrony środowiska, wykluczając możliwość powstawania negatywnego oddziaływania na środowisko.

Ze względu na to że teren objęty zmianą planu znajduje się poza obszarem Natura 2000 nie przewiduje się alternatywnych rozwiązań w zakresie celów i ochrony obszarów Natura 2000.

Ocena:

Zaproponowane w projekcie zmiany planu założenia są optymalne z punktu widzenia prawidłowości rozwiązań planistycznych.

W poszczególnych komponentach środowiska, uwzględniono słabe punkty oraz metody minimalizacji niekorzystnych skutków realizacji założeń projektowanego dokumentu dla środowiska, z uwzględnieniem celu i skutków dla środowiska.

#### **15. TRANSGRANICZNE ODDZIAŁYWANIE NA ŚRODOWISKO**

Według *Konwencji o ocenach oddziaływania na środowisko w kontekście transgranicznym Espoo z dnia 25 lutego 1991 r* oraz *Ustawy Prawo Ochrony Środowiska* inwestycje zlokalizowane blisko granic państwa (jak również te realizowane dalej, ale ze względu na rozmiar przedsięwzięcia mogące powodować znaczące emisje lub zmiany w środowisku) powinny podlegać specjalnej analizie.

Analizowany teren nie jest położony w obszarze przygranicznym, a realizacja zainwestowania nie powoduje żadnych konsekwencji dla ewentualnych skutków środowiskowych, których charakter mógłby posiadać znaczenie transgraniczne. Skala przedsięwzięć zaproponowanych do realizacji ma charakter lokalny.

Realizacja ustaleń zmiany planu nie spowoduje możliwości wystąpienia transgranicznego oddziaływania na środowisko pochodzącego z terytorium Rzeczypospolitej Polskiej i nie ma

potrzeby przeprowadzania postępowania dotyczącego transgranicznego oddziaływania na środowisko.

## 16. METODY MONITORINGU ORAZ CZĘSTOTLIWOŚCI JEJ PRZEPROWADZENIA

Proponuje się objąć analizą skutków realizacji ustaleń zmiany planu, a później „monitoringiem” określonym w art. 55 ust. 3 pkt. 5 *Ustawy z dnia 3 października 2008 r. o udostępnianiu informacji o środowisku i jego ochronie, udziale społeczeństwa w ochronie środowiska oraz o ocenach oddziaływania na środowisko*, następujące parametry:

- zachowanie powierzchni biologicznie czynnej,
- ilość ścieków odprowadzanych do sieci kanalizacji sanitarnej,
- ilość odpadów,
- klimat akustyczny,
- gospodarkę w zakresie melioracji wodnych,
- każdą zmianę zagospodarowania terenu (ze względu na położenie w obszarze o potencjalnych predyspozycjach do utworzenia obszarów przyrodniczych objętych prawną ochroną).

W zakresie monitoringu poszczególnych elementów środowiska odpowiedzialne są jednostki i instytucje związane z gospodarką wodną, zarządy dróg, starostwa powiatowe, urzędy wojewódzkie, a w zakresie ochrony przyrody Regionalna Dyrekcja Ochrony Środowiska, Wojewódzki Inspektorat Ochrony Środowiska oraz jednostki wspomagające, zatrudniające ekspertów w dziedzinie ochrony środowiska, np. RZGW i inne.

Monitorowanie realizacji zmiany planu – stosownie do obowiązującego prawa, należy do obowiązków zarówno Wójta jak i Rady Gminy. Zakres obowiązków tych organów w tym przedmiocie, tryb postępowania, terminy itp. określa art. 32 *ustawy z dnia 27 marca 2003 r. o planowaniu i zagospodarowaniu przestrzennym*. Stanowi on m.in., że:

- w celu oceny aktualności planu, wójt dokonuje analizy zmian w zagospodarowaniu przestrzennym, ocenia postępy w opracowywaniu planów miejscowych,
- Wójt przekazuje Radzie wyniki powyższych analiz po uzyskaniu opinii właściwej komisji urbanistyczno-architektonicznej, co najmniej raz w czasie kadencji rady. Rada podejmuje uchwałę w sprawie aktualności planów miejscowych, a w przypadku uznania ich za nieaktualne, w całości lub w części, podejmuje działania określone w treści powołanej powyżej ustawy.

## 17. STRESZCZENIE W JĘZYKU NIESPECJALISTYCZNYM

Przedmiotem oceny w niniejszej prognozie są ustalenia zawarte w zmianie miejscowego planu zagospodarowania przestrzennego dla obszarów położonych w obrębach Pawlikowice, Kudrowice, Rydziny, Hermanów.

Przedmiotem ustaleń zmiany planu jest zmiana przeznaczenia terenu rolnego, zabudowy zagrodowej i ogrodów działkowych na cele zabudowy mieszkaniowej jednorodzinnej. W Pawlikowicach jest to weryfikacja zapisów, gdyż działka prywatna nr 1/2 była w terenie istniejącego zespołu ogrodów działkowych, a nieruchomości nr 300 w Rydzynach, która jest od dawna zabudowa - w zapisie stanowiła łąki i pastwiska. Wprowadzane zmiany zgodne są z zapisami studium uwarunkowań i kierunków zagospodarowania przestrzennego gminy Pabianice.

Celem wykonania Prognozy była analiza i ocena ewentualnych skutków środowiskowych związanych z realizacją miejscowego planu zagospodarowania przestrzennego oraz określenie jego wpływu na poszczególne komponenty środowiska, a także stwierdzenie, czy w należyty sposób został uwzględniony w ocenianym dokumencie interes środowiska przyrodniczego i kulturowego oraz zdrowie i życie ludzi.

W Prognozie opisano charakterystykę przyrodniczą. Przedstawiono stan środowiska: zasoby przyrody, wody powierzchniowe i podziemne, gleby, stan powietrza atmosferycznego. Obszary objęte zmianą planu znajdują się w strefie występowania wód Głównego Zbiornika Wód Podziemnych nr 401 (Niecka Łódzka) – jest to Załącznik nr 2 oraz częściowo Załącznik nr 4A.

Obszar zmiany planu cechuje występowanie naturalnych i półnaturalnych siedlisk – lasy, tereny zadrzewione, łąki i pastwiska. Z uwagi na to stanowi potencjalne miejsce utworzenia w przyszłości obszarów stanowiących formy ochrony przyrody (*projektowane w Planie zagospodarowania województwa łódzkiego*). Obecnie w graniach obszarów sporządzanej zmiany planu nie występują w obiekty i obszary uznane za formy ochrony przyrody.

W Prognozie przedstawiono również stan środowiska. O ile dla większości komponentów środowiska nie zdiagnozowano istotnych problemów, tak warto zaznaczyć, że w województwie łódzkim ma miejsce postępujący proces ubożenia zasobów wód podziemnych. Stwierdzono również słabą jakość wód powierzchniowych.

W ramach prognozy dokonano porównania, czy zapisy zawarte w zmianie miejscowego planu są zgodne z zapisami innych dokumentów wyższego szczebla. Stwierdzono ich zgodność.

W Prognozie omówiono potencjalne zmiany stanu środowiska oraz skutki gospodarcze i społeczne w przypadku braku realizacji zapisów zawartych w projekcie zmiany planu. Brak zmiany planu nie spowodowałby pogorszenia jakości środowiska. Jednak w przypadku braku jego realizacji mogłoby dojść do nieprzestrzegania zasad ochrony środowiska przy zagospodarowywaniu terenów bądź realizacji infrastruktury technicznej.

W dalszym etapie dokonano analizy przewidywanych oddziaływań na środowisko związanych z realizacją zagospodarowania przedstawionego w zmianie planu. Negatywne oddziaływanie stwierdzono w odniesieniu do roślin, zwierząt, wód, powietrza, krajobrazu oraz powierzchni ziemi. Są to głównie małoznaczące i odwracalne oddziaływania. W przypadku pozostałych elementów środowiska przyrodniczego wykazano oddziaływanie obojętne lub pozytywne.

Na obszarze objętym planem nie występują obszary objęte prawnymi formami ochrony przyrody. Teren ten nie wchodzi również w granice obszarów NATURA-2000. W sąsiedztwie jednego z analizowanych obszarów zlokalizowany jest obszar objęty prawną ochroną – Obszar Chronionego Krajobrazu Środkowej Grabii. Obszary objęte zmianą planu połączone są również pośrednio poprzez węzły przyrodnicze z innymi, dalej położonymi obszarami, stanowiącymi formy ochrony przyrody. Realizacja ustaleń projektu zmiany planu nie spowoduje negatywnego oddziaływania na środowisko na wyżej wymienione tereny, a także na proponowane w PZPWŁ tereny przeznaczone do utworzenia form ochrony przyrody w przyszłości.

W celu zmniejszenia i ograniczenia oddziaływań na środowisko przyrodnicze w projekcie zmiany planu zaproponowano następujące rozwiązania: prowadzenie uporządkowanej gospodarki odpadowej i ściekowej, stosowanie ekologicznych nośników energii, spełniających standardy emisyjne, zakaz lokalizacji przedsięwzięć mogących zawsze znacząco oraz mogących potencjalnie znacząco oddziaływać na środowisko, zakaz lokalizacji zakładów o dużym oraz zwiększonym ryzyku wystąpienia poważnych awarii, ograniczenia w udziale powierzchni zabudowanej i utwardzonej na działkach, zakaz zabudowy oraz zagospodarowania zgodne z przepisami odrębnymi na obszarach naturalnych i półnaturalnych siedlisk – na obszarze lasów, terenów zadrzewionych i zakrzewionych, łąk oraz pastwisk, ochrona rowów melioracyjnych, prowadzenie ochrony GZWP nr 401 Niecka Łódzka zgodnej z przepisami odrębnymi itp.

Ponieważ ustalenia sporządzanego dokumentu w wystarczającym stopniu uwzględniają ochronę środowiska, w prognozie nie przedstawiono rozwiązań alternatywnych do rozwiązań zawartych w zmianie planu.

Realizacja zmiany planu nie spowoduje skutków środowiskowych o znaczeniu transgranicznym.

Końcowy etap prognozy oddziaływania na środowisko stanowi określenie zakresu monitoringu środowiska w odniesieniu do skutków realizacji planu. Zaproponowane parametry do objęcia monitoringiem to zachowanie powierzchni biologicznie czynnej, ilość ścieków odprowadzanych do sieci kanalizacji sanitarnej, ilość odpadów, klimat akustyczny oraz odpowiednia gospodarka w zakresie melioracji wodnych. Dodatkowo, ze względu na planowane w Planie zagospodarowania województwa łódzkiego utworzenie chronionych obszarów przyrodniczych proponuje się objąć monitoringiem każdą zmianę w zagospodarowaniu terenu.

Można stwierdzić, że zakres przewidywanych przekształceń środowiska spowodowanych realizacją ustaleń projektu zmiany planu mieścić się będzie w dopuszczalnych granicach. Ustalenia planu uwzględniają zasady ochrony i kształtowania środowiska, jak również rozwój społeczno – gospodarczy.

## **18. INFORMACJA O RODZAJACH DOKUMENTÓW UWZGLĘDNIONYCH PRZY SPORZĄDZANIU PROGNOZY**

Prognozę sporządzono w oparciu o:

1. Ustawa o udostępnieniu informacji o środowisku i jego ochronie, udziale społeczeństwa w ochronie środowiska oraz o ocenach oddziaływania na środowisko (t.j. Dz. U. z 2020 poz. 283, 287, 322, 471),
2. Ustawa o planowaniu i zagospodarowaniu przestrzennym (Dz. U. z 2020 poz.293,471),
3. Ustawa z dnia 27.04.2001 Prawo Ochrony Środowiska (t.j. Dz. U. z 2020 poz. 55,471)
4. Ustawa z dnia 16 kwietnia 2004 r. o ochronie przyrody (t.j. Dz.U. z 2020 poz. 55,471)
5. Ustawa z dnia 14.12.2012 r. o odpadach (t.j. Dz. U. 2020 r. poz. 797),
6. Ustawa z dnia 13.09.1996 r. o utrzymaniu czystości i porządku w gminach (Dz. U. 2020 poz. 143.),
7. Rozporządzenie Ministra Środowiska z dnia 9 października 2014 r. w sprawie ochrony gatunkowej roślin (Dz. U. 2014 poz. 1409),
8. Rozporządzenie Ministra Środowiska z dnia 16 grudnia 2016 r. w sprawie ochrony gatunkowej zwierząt (Dz. U. 2016 poz. 2183),
9. Rozporządzenie Ministra Środowiska z dnia 9 października 2014 r. w sprawie ochrony gatunkowej grzybów (Dz. U. 2014 poz. 1408),
10. Rozporządzenie Ministra Środowiska z dnia 12 stycznia 2011 r. w sprawie obszarów specjalnej ochrony ptaków (Dz. U. 2011 nr 25 poz. 133),
11. Rozporządzenie Ministra Środowiska z dnia 24 sierpnia 2012 r. w sprawie poziomów niektórych substancji w powietrzu (Dz. U. 2012 poz. 1031),
12. Rozporządzenie Ministra Środowiska z dnia 1 października 2012 r. zmieniające rozporządzenie w sprawie dopuszczalnych poziomów hałasu w środowisku (Dz. U.2012 poz. 1109),
13. Rozporządzenie Ministra Środowiska z dnia 13 kwietnia 2010 r. w sprawie siedlisk przyrodniczych oraz gatunków będących przedmiotem zainteresowania Wspólnoty, a także kryteriów wyboru obszarów kwalifikujących się do uznania lub wyznaczenia jako obszary Natura 2000 (Dz. U 2010 nr 77 poz. 510),

14. Rozporządzenie z dnia 18.10.2016 r. w sprawie Planu gospodarowania wodami na obszarze dorzecza Odry (Dz. U. z 2016 r., poz. 1967).
15. Dyrektywę Rady 79/409/EWG z dnia 2 kwietnia 1979 w sprawie ochrony dzikiego ptactwa (Dz. U. L. 103 z 25.4.1979) (79/409/EWG),
16. Konwencja o ocenach oddziaływania na środowiska w kontekście transgranicznym, sporządzona w Espoo dnia 25 lutego 1991 r. (Dz. U. 199 nr 96 poz. 1110),
17. Koncepcja Przestrzennego Zagospodarowania Kraju 2030.
18. Strategia Zrównoważonego Rozwoju dla Polski do 2025 roku.
19. Plan zagospodarowania przestrzennego województwa łódzkiego oraz Plan zagospodarowania miejskiego obszaru funkcjonalnego Łodzi” – uchwała Nr LV/679/18 Sejmiku Województwa Łódzkiego z dnia 28 sierpnia 2018 r.
20. Strategia rozwoju województwa łódzkiego 2020, Uchwała Nr XXXIII/644/13 Sejmiku Województwa Łódzkiego z dnia 26 lutego 2013r.
21. „Program małej retencji dla województwa łódzkiego” (aktualizacja z 2006r.) Wojewódzki Zarząd Melioracji i Urządzeń Wodnych w Łodzi.
22. Aneks „Wojewódzkiego Programu Małej Retencji dla Woj. Łódzkiego”, WZM i UW w Łodzi, i BPPWŁ w Łodzi, Łódź, marzec 2010.
23. „Monitoring stanu chemicznego oraz ocena stanu jednolitych części wód podziemnych w dorzeczach w latach 2015–2018” – Raport o stanie jakości wód podziemnych w dorzeczach- stan na rok 2016, wyk. Państwowy Instytut Geologiczny - Państwowy Instytut Badawczy, Warszawa, listopad, 2017,
24. Plan gospodarki odpadami dla województwa łódzkiego na lata 2016-2022 z uwzględnieniem lat 2023-2028.
25. Roczna ocena jakości powietrza w województwie łódzkim za rok 2018, WIOŚ, Łódź.
26. Studium uwarunkowań i kierunków zagospodarowania przestrzennego Gminy Pabianice (Uchwała Nr XLIII/290/2021 Rady Gminy Pabianice z dnia 30 marca 2021 r.).
27. Projekt zmiany miejscowego planu zagospodarowania przestrzennego dla obszarów położonych w obrębach Pawlikowice, Kudrowice, Rydziny, Hermanów.
28. Opracowanie ekofizjograficzne dla projektu zmiany miejscowego planu zagospodarowania przestrzennego dla obszarów położonych w obrębach Pawlikowice, Kudrowice, Rydziny, Hermanów.
29. Analiza stanu gospodarki odpadami komunalnymi na terenie Miasta Pabianic za rok 2019.
30. Plan Rozwoju Lokalnego Gminy Pabianice.
31. Gminny program ochrony środowiska gminy Pabianice.
32. Gminny Program Gospodarki Odpadami.
33. Kondracki J., 1998, Geografia regionalna Polski, PWN, Warszawa.
34. Okołowicz W., 1968, Regiony klimatyczne Polski, PWN, Warszawa.
35. Szafer W., 1972, Szata roślinna Polski, tom II, PWN, Warszawa.
36. Woś A., 1999, Klimat Polski, PWN, Warszawa.
37. Bank Danych Lokalnych, GUS.



### OŚWIADCZENIE AUTORA PROGNOZY

Zgodnie z art. 74a ust. 2 Ustawy z dnia 3 października 2008 r. o udostępnianiu informacji o środowisku i jego ochronie, udziale społeczeństwa w ochronie środowiska oraz ocenach oddziaływania na środowisko (t.j. Dz. U. z 2021 poz. 247) oświadczam, że będąc autorem Prognozy oddziaływania na środowisko do projektu zmiany miejscowego planu zagospodarowania przestrzennego dla obszarów położonych w obrębach Pawlikowice, Kudrowice, Rydziny, Hermanów, posiadam wiedzę w tym zakresie, wg art. 74a ust. 2 pkt 2.

Jestem świadoma odpowiedzialności karnej za złożenie fałszywego oświadczenia.

Łódź, 15 lutego 2021 r.

Justyna Borkowska

