

# STRATEGIA

**ROZWOJU  
GMINY PABIANICE  
2024 - 2031**

Załącznik Nr 1  
do Uchwały Nr .....  
Rady Gminy Pabianice  
z dnia ..... r.

**Zespół autorów:**

mgr Krzysztof Parszewski

mgr inż. Oskar Kowalczyk

inż. Kamil Przepióra

we współpracy z Urzędem Gminy w Pabianicach

Pabianice, 2024

## Spis treści

<b>I. Wstęp.....</b>	<b>5</b>
<b>II. Wnioski z diagnozy społecznej, gospodarczej i przestrzennej Gminy Pabianice .....</b>	<b>7</b>
1. Wnioski z badań ankietowych .....	9
2. Analiza SWOT.....	12
3. Identyfikacja najważniejszych problemów występujących na danym terenie.....	14
<b>III. Cele strategiczne rozwoju w wymiarze społecznym, gospodarczym i przestrzennym .....</b>	<b>14</b>
<b>IV. Kierunki działań podejmowanych dla osiągnięcia celów strategicznych .....</b>	<b>15</b>
<b>V. Oczekiwane rezultaty planowanych działań, w tym w wymiarze przestrzennym, oraz wskaźniki ich osiągnięcia .....</b>	<b>19</b>
<b>VI. Model struktury funkcjonalno-przestrzennej gminy.....</b>	<b>21</b>
<b>VII. Ustalenia i rekomendacje w zakresie kształtowania i prowadzenia polityki przestrzennej w gminie .....</b>	<b>25</b>
1. Zasady ochrony środowiska i jego zasobów, w tym ochrony powietrza, przyrody i krajobrazu .....	25
1.1. Zasady w zakresie ochrony powietrza .....	25
1.2. System przyrodniczy gminy.....	26
1.3. Zasady w zakresie ochrony powierzchni ziemi .....	27
1.4. Zasady w zakresie ochrony zasobów wodnych i ich jakości.....	28
1.5. Zasady ochrony przed hałasem.....	29
1.6. Zasady ochrony przed polami elektromagnetycznymi .....	30
1.7. Zasady ochrony kopalni .....	31
1.8. Zasady ochrony zwierząt i roślin .....	31
1.9. Zasady ochrony krajobrazu, w tym krajobrazu kulturowego.....	31
2. Zasady ochrony dziedzictwa kulturowego i zabytków oraz dóbr kultury współczesnej.....	32
3. Kierunki zmian w strukturze zagospodarowania terenów, w tym określenia szczególnych potrzeb w zakresie nowej zabudowy mieszkaniowej.....	34
4. Zasady lokalizacji obiektów handlu wielkopowierzchniowego.....	38
5. Zasady lokalizacji kluczowych inwestycji celu publicznego.....	39
6. Kierunki rozwoju systemów komunikacji, infrastruktury technicznej i społecznej.....	40
6.1. Kierunki rozwoju systemów komunikacji.....	40
6.2. Kierunki rozwoju infrastruktury technicznej.....	40
6.3. Kierunki rozwoju infrastruktury społecznej .....	41
7. Zasady lokalizacji urządzeń wytwarzających energię o mocy zainstalowanej przekraczającej 500 kW .....	42
8. Zasady lokalizacji przedsięwzięć mogących znacząco oddziaływać na środowisko .....	42

9. Zasady kształtowania rolniczej i leśnej przestrzeni produkcyjnej .....	43
9.1. Zasady kształtowania rolniczej przestrzeni produkcyjnej .....	43
9.2. Zasady kształtowania leśnej przestrzeni produkcyjnej .....	44
10. Zasady kształtowania zagospodarowania przestrzennego na obszarach zdegradowanych i obszarach rewitalizacji oraz obszarach wymagających przekształceń, rehabilitacji, rekultywacji lub remediacji .....	45
<b>VIII. Obszary strategicznej interwencji określone w strategii rozwoju województwa, wraz z zakresem planowanych działań.....</b>	<b>45</b>
<b>IX. Określenie spójności strategii rozwoju gminy z dokumentami na szczeblu powiatu i województwa .....</b>	<b>48</b>
<b>X. System realizacji strategii, w tym wytyczne do sporządzania dokumentów wykonawczych .....</b>	<b>51</b>
1. System realizacji Strategii .....	52
2. Wytyczne do sporządzenia dokumentów wykonawczych .....	55
<b>XI. Ramy finansowe i źródła finansowania .....</b>	<b>56</b>
<b>XII. Spis rysunków .....</b>	<b>59</b>
<b>XIII. Spis tabel.....</b>	<b>59</b>

## I. Wstęp

Strategia Rozwoju Gminy Pabianice jest najważniejszym dokumentem programowym gminy, określa obszary priorytetowe i cele, które umożliwią rozwój społeczno-gospodarczy jej obszaru. Cele, jakie stoją przed gminą zostały określone na podstawie analizy stanu obecnego oraz zestawienia silnych i słabych stron gminy, a także szans, jakie przed nią stoją oraz potencjalnych zagrożeń. Niniejsza strategia powstała z inicjatywy władz lokalnych, dostrzegających potrzebę kompleksowego rozwoju gminy. Jest odpowiedzią na nieustannie zmieniające się wewnętrzne i zewnętrzne warunki gospodarowania oraz wzrost konkurencyjności otoczenia. Powstały dokument gwarantuje, że podejmowane działania wpisują się w wizję regionu i są z nią komplementarne, co z kolei ma znaczenie przy aplikowaniu o środki zewnętrzne.

Z uwagi na wieloaspektowość i wielopodmiotowość Strategii do udziału w jej opracowaniu zaproszono przedstawicieli władz, radnych, pracowników Urzędu Gminy w Pabianicach, mieszkańców gminy. W trakcie prac nad dokumentem zostały przeprowadzone konsultacje społeczne, które pomogły poznać opinie mieszkańców dotyczące obecnej sytuacji gminy oraz ich zdanie na temat przyszłych działań, jakie gmina powinna podjąć, by umożliwić jak największy rozwój społeczno-gospodarczy. Dzięki przeprowadzonym konsultacjom przyjęta polityka rozwoju gminy będzie zgodna z oczekiwaniami społecznymi. Strategia powinna przyczynić się do wzrostu atrakcyjności życia społeczno-kulturalnego, zaktywizować społeczność lokalną oraz zwiększyć jej poczucie tożsamości z miejscem, które zamieszkują.

Najważniejszym celem strategii jest jednak poprawa warunków życia mieszkańców. Opracowanie tego dokumentu pozytywnie wpłynie na planowanie rozwoju gminy, jak również ułatwi codzienną działalność i podejmowanie decyzji przez władze gminy. Strategia stanowi ponadto cenne źródło informacji dla potencjalnych inwestorów o przyjętych i zakładanych przez gminę ścieżkach rozwoju.

Główną i najważniejszą potrzebą opracowania niniejszego dokumentu było stworzenie listy celów strategicznych, które wyznaczą docelowe, długoterminowe kierunki rozwoju gminy Pabianice, które będą spójne z dokumentami strategicznymi wyższego szczebla.

Strategia Rozwoju Gminy Pabianice na lata 2024-2031 pełni następujące funkcje:

- **Kierunkową** dla władz gminnych, środowisk naukowych i biznesowych, organizacji pozarządowych oraz innych instytucji, jak również dla wszystkich mieszkańców regionu.
- **Koordynacyjną** dla innych dokumentów programowych i planistycznych na poziomie gminnym.
- **Informacyjną** dla mieszkańców, inwestorów, partnerów, itp.

- **Promocyjną** w kontekście lokalnym, regionalnym, krajowym oraz ponadnarodowym.

Strategia wyraża długoterminowe cele gminy Pabianice, które odpowiadają generalnym kierunkom działania oraz obejmuje:

- Diagnozę obecnej sytuacji społecznej, gospodarczej i przestrzennej.
- Identyfikację strategicznych obszarów rozwoju wraz z realizacją analizy SWOT dla każdego z nich.
- Wskazanie spójności strategii z dokumentami z poziomu regionalnego, krajowego oraz unijnego.
- Wskazanie głównych kierunków rozwoju, celów oraz działań niezbędnych do podjęcia.

Diagnozę obecnej sytuacji gminy Pabianice przeprowadzono na podstawie:

- Analizy danych zastanych – dane statystyczne, dane udostępnione przez Urząd Gminy w Pabianicach (desk research).
- Badania ankietowego wśród mieszkańców gminy oraz urzędników Urzędu Gminy.
- Rekomendacji do strategii jako wyniku warsztatów konsultacyjnych z mieszkańcami.
- Konsultacji społecznych w gminie.

Metody badań dobrane zostały zgodnie z zasadą triangulacji metod i źródeł danych rozumianej jako zwielokrotnienie:

- metod i technik badawczych (triangulacja metodologiczna) polegająca na kontrolowaniu spójności wniosków formułowanych przy wykorzystaniu różnych technik gromadzenia danych;
- źródeł informacji (triangulacja źródeł informacji) polegająca na zwielokrotnieniu źródeł informacji w ramach tej samej metody ich gromadzenia, uwzględnionych w badaniu perspektyw;
- perspektyw badawczych osób realizujących badanie (triangulacja analityczna) związaną ze zwiększeniem liczby osób analizujących wnioski z badań.

Podejście takie pozwoliło na uchwycenie różnych aspektów badanego przedmiotu (np. udzielenie odpowiedzi na pytania o skalę zjawisk dzięki zastosowaniu metod ilościowych oraz głębsze zrozumienie specyfiki problemów, dzięki zastosowaniu metod jakościowych) oraz pozwoliło wykorzystać mocne strony każdej metody przy wzajemnej neutralizacji ich słabości.

## II. Wnioski z diagnozy społecznej, gospodarczej i przestrzennej Gminy Pabianice

Dokumentem przygotowywanym obligatoryjnie wraz ze Strategią Rozwoju Gminy jest diagnoza sytuacji społecznej, gospodarczej i przestrzennej. Dokument ten stanowi załącznik do niniejszej strategii. Dokonano w nim szczegółowej analizy obszaru gminy Pabianice, poruszając poniższe zagadnienia:

- uwarunkowania wynikające z położenia geograficznego,
- ludność i procesy demograficzne,
- gospodarka i rynek pracy,
- środowisko naturalne,
- infrastruktura,
- kultura, sport, rekreacja i turystyka,
- planowanie i zagospodarowanie przestrzenne,
- bezpieczeństwo publiczne i opieka zdrowotna,
- polityka społeczna,
- edukacja i wychowanie,
- finanse samorządowe.

Niniejszy rozdział prezentuje najważniejsze wnioski wynikające z diagnozy, które najlepiej obrazują uwarunkowania występujące w gminie. Są one podstawą dla formułowanych ustaleń w dalszej części strategii.

1. Gmina Pabianice położona jest w bliskiej odległości do miast Łodzi i Pabianic, a przez jej obszar przebiegają drogi o znaczeniu krajowym i wojewódzkim oraz linie kolejowe, dzięki czemu posiada dobre warunki inwestycyjne.
2. Podział terytorialny gminy na dwa oddzielone od siebie obszary stwarza wyjątkową sytuację, w której wiele usług publicznych wymaga wykroczenia poza granice administracyjne jednostki samorządowej, czy dublowanie ich z powodu uwarunkowań społecznych lub ze względu na odległość. W wyniku tego szczególnie problematyczne staje się planowanie inwestycji w zakresie infrastruktury technicznej i społecznej.
3. Liczba ludności gminy dynamicznie wzrasta. Rośnie również udział osób w wieku przedprodukcyjnym. Tendencja ta spowodowana jest wysokim saldem migracji. Biorąc pod uwagę te dane władze gminy powinny sukcesywnie zwiększać wydatki na infrastrukturę społeczną, w szczególności adresowaną dla dzieci i młodzieży, żeby wraz ze wzrostem ludności nie spadała jakość życia lub dostęp do szkół, usług, rozrywki itp.

4. Ogólna liczba zarejestrowanych podmiotów gospodarczych w gminie Pabianice, a w szczególności mikroprzedsiębiorstw rośnie. Trend ten nie dotyczy jednak liczby zarejestrowanych przedsiębiorstw zatrudniających 10 lub więcej osób. Wykorzystując dobre warunki inwestycyjne gmina mogłaby stworzyć lepsze warunki do lokalizacji firm małych, średnich i dużych. Jest to szczególnie istotne, ponieważ większa liczba zarejestrowanych przedsiębiorstw wiąże się ze wzrostem wpływów z podatku CIT, a podmioty te w dużym stopniu mogłyby poprawić sytuację na rynku pracy w gminie. Choć stopa bezrobocia w gminie Pabianice jest bardzo niska, to utworzenie nowych miejsc pracy na jej obszarze skutkowałoby lepszą ich dostępnością w pobliżu miejsca zamieszkania.
5. Obszar gminy Pabianice charakteryzuje się niskimi walorami przyrodniczymi i krajobrazowymi, nie występują tu żadne powierzchniowe formy ochrony przyrody z wyjątkiem niewielkiego użytku ekologicznego. Na terenie gminy występuje stosunkowo mało terenów z glebami klasy bonitacyjnej II-III, a lesistość gminy jest poniżej średniej dla Polski. Z tego względu należy objąć ochroną tereny szczególnie cenne przyrodniczo ograniczając ich zabudowę.
6. Przez obszar gminy przebiega istniejąca linia kolejowa Łódź – Ostrów Wielkopolski. W przyszłości planowana jest również linia Kolei Dużych Prędkości relacji: Warszawa – Łódź – Wrocław/Poznań, nie ma jednak i nie jest planowana budowa stacji kolejowej na terenie gminy. Występują linie autobusowe zarówno MZK Pabianice, jak i busy. Można zatem uznać za korzystną obecność w gminie komunikacji publicznej zapewniającej dojazd do Pabianic, ale dostępność do niej jest dla niektórych miejscowości zbyt odległa.
7. Zasięg występowania sieci infrastruktury technicznej można uznać za niewystarczający. Jedyne dostępną do sieci wodociągowej jest na poziomie dobrym. Dostęp do kanalizacji sanitarnej ma co trzeci, a do sieci gazowej co dziesiąty mieszkaniec gminy. Infrastruktura tych dwóch mediów zlokalizowana jest głównie w pobliżu granic z miastem Pabianice. W sieć ciepłowniczą zaopatrzonych jest wyłącznie kilka obiektów na terenie Grupowej Oczyszczalni Ścieków przy granicy z Łodzią. Dużym wyzwaniem finansowym dla gminy będzie poprawa dostępności gospodarstw domowych do infrastruktury technicznej, w zakresie rozbudowy sieci kanalizacji sanitarnej, szczególnie w sytuacji dużego przyrostu liczby mieszkańców.
8. Teren gminy cechuje stosunkowo duża podaż terenów przeznaczonych do zabudowy zwłaszcza w miejscowościach sąsiadujących z miastem Pabianice. W gminie występują silne procesy suburbanizacji.



9. Bezpieczeństwo publiczne w gminie z roku na rok się poprawia. Spada liczba pożarów oraz ogólna liczba popełnionych przestępstw. Istotnym zagrożeniem dla bezpieczeństwa może być zwiększony ruch samochodów, który dominuje jako podstawowy środek transportu na terenie gminy.
10. Liczba osób i gospodarstw domowych objętych pomocą społeczną w gminie Pabianice ma tendencję spadkową. Również udział wydatków na pomoc społeczną w wydatkach ogółem z roku na rok spada.
11. W gminie brakuje placówek dla najmłodszych dzieci. Koniecznym jest zwiększenie dostępności do edukacji przedszkolnej na terenie gminy. Rośnie liczba uczniów w szkołach podstawowych. Biorąc pod uwagę trend wzrostowy liczby ludności gminy, należy się spodziewać dalszego wzrostu liczby dzieci w nadchodzących latach. Może to skutkować nie wystarczającą dla wszystkich chętnych liczbą miejsc w szkołach w gminie. Aby do tego nie dopuścić konieczne może być rozbudowa istniejących placówek na terenie gminy. Gmina Pabianice nie zapewnia edukacji dla młodzieży, która ukończyła szkołę podstawową. Najbliższe szkoły na poziomie ponadpodstawowym zlokalizowane są w miastach Łódź i Pabianice. Gmina na niniejszym polu nie planuje rozwoju oferty edukacyjnej ponieważ nie leży to w jej kompetencjach. Zadaniem gminy będzie natomiast poszerzenie oferty komunikacji publicznej i połączeń międzygminnych, łączących gminę z placówkami szkół ponadpodstawowych w gminach ościennych.

## 1. Wnioski z badań ankietowych

Na potrzeby diagnozy stanu Gminy Pabianice przeprowadzone zostały badania ankietowe wśród mieszkańców gminy, metodą CAWI w formie kwestionariusza do wypełnienia za pomocą narzędzia on-line (wzór ankiety dla mieszkańca stanowi załącznik do strategii). Ich celem było poznanie opinii dotyczącej jakości życia w Gminie, potrzeb mieszkańców oraz określenia priorytetów rozwojowych na najbliższe lata. Respondenci składali odpowiedzi od 8 do 24 marca 2024 roku.

Ankietowani odpowiadali na pytania z zakresu społeczeństwa, gospodarki, przestrzeni i środowiska, infrastruktury technicznej, turystyki i rekreacji, edukacji i kultury. Łącznie zebrano 191 odpowiedzi. Biorąc pod uwagę liczbę ludności w wieku produkcyjnym i poprodukcyjnym (6 876 osób, stan GUS BDL, 2022) można stwierdzić, że ankietę wypełnił co 35 mieszkańiec gminy Pabianice, czyniąc badanie ankietowe bardziej wymiernym, niż badanie realizowane na potrzeby Strategii na lata 2016-2023, gdy udział wzięło co 57 mieszkańiec gminy.

Analiza uzyskanych odpowiedzi stanowi uzupełnienie do przeprowadzonej analizy społeczno-gospodarczej zawartej w Strategii. Dane pozyskane z badań pozwoliły na wyciągnięcie pewnych wniosków co do rozwoju Gminy i jej potrzeb.

Ponad połowę respondentów stanowili mężczyźni (50,3%), zaś kobiety 49,7%. Pod względem wieku mieszkańców, najwięcej było w przedziale wiekowym od 31 do 40 lat (42,4%) i od 41 do 50 lat (33,5%). Otrzymano tylko 2 odpowiedzi od mieszkańców poniżej 20 roku życia oraz 6 odpowiedzi od osób w wieku 61 lat i więcej. Zdecydowaną większość (92,6 %) stanowiły osoby pracujące, w tym 23% ankietowanych to przedsiębiorcy. Ponadto 3,7% ankietowanych stanowili uczniowie i studenci, a 1,6% określało się jako emeryt/rencista. Największy udział ankietowanych pochodził z miejscowości Gorzew (15,2%), Jadwinin (11,5%), Górka Pabianicka (10,5%) i Huta Janowska (9,9%). Większość ankietowanych zamieszkiwała gospodarstwa domowe liczące 4 osoby (36,6%) i 3 osoby (28,8%). Tylko 5 ankietowanych prowadzi samodzielne gospodarstwa domowe. 72,3 % ankietowanych to osoby z wykształceniem wyższym, zaś 24,6% ze średnim. Tylko 3,1% ankietowanych posiadało wykształcenie podstawowe lub zawodowe.

Niniejszy rozdział prezentuje najważniejsze wnioski wynikające z ankiet, które najlepiej obrazują poglądy mieszkańców gminy na jej temat. Są one podstawą dla formułowanych ustaleń w dalszej części strategii.

1. Większość mieszkańców jest zadowolona z zamieszkania w gminie, uznając je za dobre (56%) lub za bardzo dobre (6,3%) miejsce dożycia.
2. Gmina posiada dobry dostęp do towarów i usług, oceniany dobrze przez 48,2% mieszkańców lub bardzo dobrze przez 13,1%.
3. Mieszkańcy gminy w większości uznają za trudne (39,8%) lub bardzo trudne (17,8%) znalezienie pracy na terenie gminy. Tylko 11,5 % ankietowanych uznaje, że jest to łatwe lub bardzo łatwe. Ankietowani wskazują, że znacznie łatwiej znaleźć jest pracę poza gminą – uważa tak 49,2% ankietowanych.
4. 33% mieszkańców wskazuje na zadowalający poziom rozwiązywania problemów społecznych przez samorząd gminy, umiarkowanie ocenia to 37,2% mieszkańców.
5. Większość mieszkańców (51,3%) ocenia pozytywnie działania kulturalne realizowane przez gminę, 53,4% mieszkańców ocenia, że gmina dobrze informuje o imprezach kulturalnych.
6. Pozytywnie oceniana jest jakość kształcenia szkół w gminie – 48,1% ankietowanych wskazuje, że szkoły prezentują poziom dobry lub bardzo dobry, zaledwie 16,% wskazuje poziom dostateczny, a 8,4 % niedostateczny. Gorzej zaś oceniana jest oferta zajęć pozalekcyjnych w szkołach – 23% ankietowanych wskazuje, że jest ona niedostateczna, wskazując na deficyt zajęć z zakresu: języków obcych (45% ankietowanych), zajęć sportowych (35,6%), zajęć z zakresu kompetencji technicznych i nauk ścisłych (31,9%) oraz obsługi komputera (16,8%).

7. Mieszkańcy wskazują na zadowolenie z bezpieczeństwa i czystości na terenie gminy oraz wyposażenia i stanu szkół i przedszkoli.
8. Przez niemal 1/3 ankietowanych krytycznie postrzegany jest stan infrastruktury technicznej i drogowej w gminie. 69,1 % mieszkańców jednak akceptuje jej stan bądź jest z niego zadowolona. Jednak tylko 5,2% ankietowanych, uznaje dotychczasowe działania inwestycyjne gminy za wystarczające.
9. Ankietowani wskazują, że gmina powinna się rozwijać w 4 kierunkach: przemysłowo-usługowym (25,7%), mieszkaniowym (25,7%), rolniczym (22,%) i rekreacyjno-turystycznym (21,5%).
10. Mieszkańcy gminy wskazują, że nakłady budżetowe powinny przede wszystkim być inwestowane w infrastrukturę drogową (65,4%), komunalną (wod-kan, gaz; 46,6%), oświatę i opiekę przedszkolną (40,8%), sport, rekreację i organizację czasu wolnego (29,8%), oraz porządek i czystość w gminie (27,7%). Niewielkim zainteresowaniem cieszy się m.in. ochrona środowiska (9,9%), inwestycje turystyczne (5,2%) pomoc społeczna (5,2%) czy promocja i reklama gminy (5,8%).
11. Większość mieszkańców gminy uważa działania związane z promocją i inwestycjami w zakresie odnawialnych źródeł energii za potrzebne. Dotyczy to zarówno fotowoltaiki, kotłów na biomasę, wiatraków, biogazowni i pomp ciepła. Największym zainteresowaniem wśród ankietowanych cieszą się pompy ciepła oraz fotowoltaika, najmniejszym zaś biogazownie i kotły na biomasę.
12. 1/3 ankietowanych nie korzysta z komunikacji zbiorowej. Korzystający w większości są niezadowoleni z oferowanych usług transportowych (48,2%) wobec tylko 17,8% zadowolonych. 57% ankietowanych wskazuje na niską częstotliwość kursów autobusów na terenie gminy. Tym samym ankietowani jednoznacznie wskazali, że oferta komunikacji publicznej na terenie gminy jest niewystarczająca.
13. Mieszkańcy uważają, że najważniejsza w standardzie życia na terenie gminy jest infrastruktura komunikacyjna (drogi, chodniki, przystanki, drogi rowerowe; 69,6%), wysoki standard usług publicznych (59,7%), oraz ekologia (czyste powietrze, zieleń, tereny naturalne; 55%), uzbrojenie terenów budowlanych (44%), dostęp do miejsc spotkań i integracji (30,4%) i estetyczny wygląd wsi (27,4%).
14. Mieszkańcy wskazują, że w gminie powinno być więcej terenów zieleni urządzonej, parków i skwerów (131 ankietowanych) oraz lasów (104 ankietowanych), wskazywane jest również duże zapotrzebowanie na usługi publiczne (szkoły, przedszkola, przychodnie, itp.; 161 ankietowanych). Mieszkańcy nie wykazują znacznego zainteresowania nowymi obiektami

handlowymi, przemysłowymi, produkcyjnymi i magazynowymi, terenami rolnymi, zagrodowymi i mieszkaniowymi.

15. Większość mieszkańców jest zwolennikiem lokalizowania na terenie gminy farm fotowoltaicznych i elektrowni wiatrowych. Niemniej jednak dominuje brak akceptacji dla farmy fotowoltaiczne lokalizowanych w odległości poniżej 500 m, a elektrownie wiatrowe poniżej 1000 m od budynków mieszkalnych.

## 2. Analiza SWOT

Wnioski z diagnozy stanowią podstawę dla opracowania w dalszej kolejności analizy SWOT, która ma stać się bazą dla określenia przyszłej wizji rozwoju gminy Pabianice do roku 2031 oraz nakreślenia celów, których realizacja ma przyczynić się do ich osiągnięcia. Odnosząc się do obecnej sytuacji rozwoju gminy, oceny sytuacji ostatnich lat oraz wyzwań związanych między innymi ze skutkami trwającego stanu epidemii, a także dzięki wykorzystaniu zidentyfikowanego potencjału Gminy będzie można wyznaczyć w ramach Strategii Rozwoju Gminy nowe kierunkizmian, służące zrównoważonemu rozwojowi w obszarze gospodarczym, społecznym, środowiskowym i przestrzennym. Poniżej przedstawiono analizę SWOT dla planowanego zakresu zadań i celów określonych w strategii. Nazwa SWOT pochodzi z języka angielskiego i oznacza:

- S – Strengths (silne strony): wszystko, co stanowi silne strony gminy,
- W – Weaknesses (słabości): wszystko, co utrudnia realizację założonych planów,
- O – Opportunities (możliwości): wszystko, co może zwiększyć szanse powodzenia założonych planów,
- T – Threats (zagrożenia): wszystko, co zmniejsza szanse powodzenia założonych planów.

**Tabela 1 Analiza SWOT**

Wymiar społeczny	
Mocne strony	Słabe strony
<ul style="list-style-type: none"> <li>▪ wzrost liczby ludności,</li> <li>▪ duży udział mieszkańców w wieku produkcyjnym i przedprodukcyjnym,</li> <li>▪ dodatnie saldo migracji,</li> <li>▪ niska stopa bezrobocia,</li> <li>▪ brak znaczących zagrożeń bezpieczeństwa publicznego i wysoki poziom poczucia bezpieczeństwa mieszkańców,</li> <li>▪ rosnąca aktywizacja społeczna.</li> </ul>	<ul style="list-style-type: none"> <li>▪ brak żłobka, niewystarczająca dostępność przedszkoli na terenie gminy,</li> <li>▪ niewielka liczba obiektów kulturalnych i rekreacyjnych,</li> <li>▪ deficyt wydarzeń sportowych i kulturalnych.</li> </ul>
Szanse	Zagrożenia
<ul style="list-style-type: none"> <li>▪ utrzymanie korzystnej tendencji w zakresie dodatniego salda migracji i wzrostu udziału ludności w wieku przedprodukcyjnym,</li> <li>▪ rozwój usług i wydarzeń związanych z aktywizacją społeczną mieszkańców gminy,</li> </ul>	<ul style="list-style-type: none"> <li>▪ wzrost liczby osób dotkniętych ubóstwem oraz wykluczeniem społecznym na terenie gminy,</li> <li>▪ niewykorzystanie potencjału rozwojowego gminy, wskutek ograniczeń finansowych lub organizacyjnych,</li> <li>▪ wzrost konfliktów społecznych między ludnością napływową, a rdzenną.</li> </ul>

Wymiar gospodarczy	
Mocne strony	Słabe strony
<ul style="list-style-type: none"> <li>wzrastająca liczba zarejestrowanych przedsiębiorstw,</li> <li> dodatni wynik finansowy gminy w większości z ostatnich lat,</li> <li> dobre warunki inwestycyjne ze względu na bliskość dużego ośrodka miejskiego i wysoką dostępność terenów niezagospodarowanych,</li> <li> dogodne położenie geograficzne w centralnej Polsce i w pobliżu dróg ekspresowych,</li> <li> wzrost wysokości dochodów budżetowych, będący przejawem poprawy sytuacji finansowej,</li> <li> rozwijające się dynamicznie budownictwo mieszkaniowe,</li> <li> niski odsetek zarejestrowanych osób bezrobotnych.</li> </ul>	<ul style="list-style-type: none"> <li> małe znaczenie turystyki w gospodarce gminy,</li> <li> mała dywersyfikacja i dostępność miejsc pracy na terenie gminy,</li> <li> większa dynamika wzrostu wydatków niż dochodów w budżecie gminy,</li> <li> brak zagranicznych gmin partnerskich,</li> <li> deficyt bazy noclegowej oraz gastronomicznej,</li> <li> mała liczba średnich i dużych przedsiębiorstw na terenie gminy, wpływających na lokalny rynek pracy</li> <li> mała liczba sklepów spożywczo-przemysłowych,</li> <li> mała liczba obiektów dziedzictwa kulturowego.</li> </ul>
Szanse	Zagrożenia
<ul style="list-style-type: none"> <li> wzrost liczby podmiotów gospodarczych zarejestrowanych na terenie gminy w wyniku pobudzenia aktywności gospodarczej,</li> <li> rozwój odnawialnych źródeł energii,</li> <li> wzrost wpływów z podatków i opłat lokalnych oraz podatku dochodowego od osób fizycznych i od osób prawnych,</li> <li> rozwój elastycznych form zatrudnienia (e-praca, możliwość ruchomego czasu pracy),</li> <li> Poprawa sytuacji materialnej mieszkańców.</li> </ul>	<ul style="list-style-type: none"> <li> wzrost cen energii i paliw,</li> <li> wysoka inflacja,</li> <li> rosnące koszty pracy,</li> <li> wojna za wschodnią granicą kraju,</li> <li> objęcie gminy formami ochrony przyrody, które utrudnią np. lokalizację przemysłu i usług,</li> <li> wzrost konfliktów społecznych między lokalnymi mieszkańcami, a przedsiębiorstwami działającymi lub chcącymi inwestować na terenie gminy.</li> </ul>
Wymiar przestrzenny i infrastrukturalny	
Mocne strony	Słabe strony
<ul style="list-style-type: none"> <li> dobre połączenia drogowe z Łodzią, oraz innymi miastami za pośrednictwem dróg ekspresowych i autostrad, a także kolei,</li> <li> pokrycie w 100% powierzchni gminy planami miejscowymi,</li> <li> dobre zaopatrzenie gospodarstw domowych w wodociągi,</li> <li> Lokalizacja Grupy Oczyszczalni Ścieków Łódzkiej Aglomeracji Miejskiej na terenie gminy Pabianice.</li> </ul>	<ul style="list-style-type: none"> <li> funkcjonowanie gminy w formie dwóch oddzielonych od siebie obszarów,</li> <li> dezintegracja gminy poprzez przeprowadzenie przez nią dróg ekspresowych,</li> <li> niski stopień zaopatrzenia gospodarstw domowych w kanalizację, gaz,</li> <li> zła jakość dróg wewnętrznych,</li> <li> przeważnie zły stan techniczny obiektów zabytkowych,</li> <li> niska częstotliwość komunikacji publicznej,</li> <li> brak bezpośredniego połączenia komunikacji publicznej z centrum Łodzi,</li> <li> urząd gminy zlokalizowany poza granicami administracyjnymi gminy.</li> </ul>
Szanse	Zagrożenia
<ul style="list-style-type: none"> <li> bliskość Łodzi i Pabianic – ośrodków administracyjno-kulturalnych oraz gospodarczych i przemysłowych,</li> <li> pozyskanie środków zewnętrznych na rozwój infrastruktury kanalizacyjnej,</li> <li> duża dostępność terenów inwestycyjnych,</li> <li> bliskość planowanej stacji KDP,</li> <li> bliskość lotniska.</li> </ul>	<ul style="list-style-type: none"> <li> dalsza dezintegracja gminy w wyniku przeprowadzenia Kolei Dużych Prędkości,</li> <li> wzrost kosztów utworzenia i utrzymania infrastruktury technicznej i komunikacyjnej w przypadku chaotycznego i rozproszonego rozwoju zabudowy oraz udostępniania nowych niezabudowanych terenów pod zabudowę.</li> </ul>
Wymiar środowiskowy	
Mocne strony	Słabe strony
<ul style="list-style-type: none"> <li> występowanie dużych kompleksów leśnych,</li> <li> niski poziom zanieczyszczenia środowiska,</li> <li> większość obszaru gminy posiadająca naturalne pokrycie terenu (teren biologicznie czynny),</li> <li> brak dużych miejscowych przemysłowych źródeł zanieczyszczeń środowiska.</li> </ul>	<ul style="list-style-type: none"> <li> niska jakość gleb,</li> <li> niska lesistość gminy pomimo występowania dużych kompleksów leśnych,</li> <li> niskie walory przyrodnicze,</li> <li> lokalizacja w pobliżu dużych emitorów zanieczyszczeń powietrza - ośrodków miejskich (Łódź, Pabianice),</li> <li> duży udział nieekologicznych źródeł ogrzewania,</li> <li> korytarze ekologiczne i kompleksy leśne przecięte autostradą i drogą ekspresową.</li> </ul>
Szanse	Zagrożenia
<ul style="list-style-type: none"> <li> objęcie gminy formami ochrony przyrody,</li> <li> dostępność dofinansowania do instalacji OZE,</li> <li> dostępność środków w ramach Programu Czyste Powietrze (WFOŚiGW).</li> </ul>	<ul style="list-style-type: none"> <li> utrzymanie poziomu nieekologicznych źródeł ogrzewania,</li> <li> zwiększanie wyrębu lasów,</li> <li> pogłębianie kryzysu klimatycznego – coraz większe susze i okresowe podtopienia w wyniku nadmiernego betonowania przestrzeni.</li> </ul>

Źródło: opracowanie własne

### 3. Identyfikacja najważniejszych problemów występujących na danym terenie

Na podstawie diagnozy stanu obecnego, wyników ankietowych i analizy SWOT można wyróżnić jako najistotniejsze następujące problemy:

- 1) Infrastruktura techniczna i drogowa nie nadąża za rozwojem zabudowy na terenie gminy – dotyczy to w szczególności braku zapewnienia odpowiedniego dostępu do mediów oraz duża liczba dróg o nawierzchni nieutwardzonej.
- 2) Niewystarczające zaspokajanie potrzeb społecznych mieszkańców – przykładami tego są m.in. brak żłobka w gminie, niewystarczająca liczba przedszkoli, ograniczona liczba miejsc służących rekreacji i spotkaniom lokalnej społeczności, niewystarczająca oferta zajęć dodatkowych w szkołach i niedostateczne funkcjonowanie komunikacji publicznej.
- 3) Niewystarczające działania na rzecz poprawy ochrony środowiska – związane z małą lesistością gminy, postępującą suburbanizacją oraz stosowaniem nie ekologicznych źródeł ogrzewania i transportu.

## III. Cele strategiczne rozwoju w wymiarze społecznym, gospodarczym i przestrzennym

Strategia Rozwoju Gminy Pabianice na lata 2024-2031 jest dokumentem, w którym zdiagnozowano aktualną sytuację społeczną, gospodarczą i przestrzenną. Zwrócono uwagę zarówno na mocne strony, jak i obszary problemowe. W procesie tworzenia i realizacji strategii istotne jest również określenie wizji.

Wizja to obraz gminy, który będzie efektem realizacji podejmowanego planu rozwoju strategicznego. Ukazuje gminę Pabianice, w perspektywie strategicznej – do 2031 roku, zmienioną poprzez realizację przyjętych działań i osiągnięcie zamierzonych przez samorząd celów. Wizja zamieszczona poniżej wskazuje na wartości, z jakimi mieszkańcy chcieliby, aby Gmina była utożsamiana w 2031 r.

Na bazie przeprowadzonej diagnozy oraz badania ankietowego mieszkańców określono następującą wizję gminy Pabianice:

#### Wizja:

---

***Gmina Pabianice w 2031 roku jest miejscem przyjaznym mieszkańcom. Jest miejscem bezpiecznym z rozwiniętą infrastrukturą społeczną, transportem publicznym i zielenią, gwarantującą wysoką jakość życia. Przyciąga nowych mieszkańców oraz jest obszarem atrakcyjnym inwestycyjnie dla przedsiębiorców***

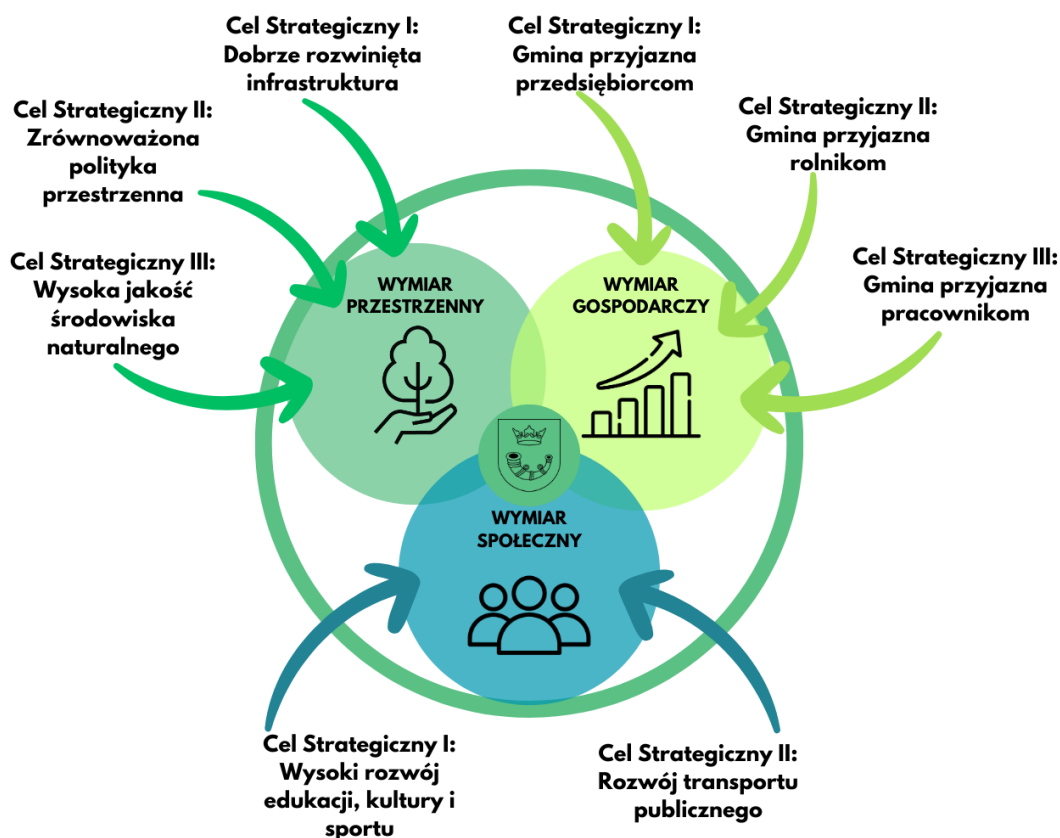
---

Najważniejszą wartością dla rozwoju gminy Pabianice jest stworzenie dobrego dostępu do usług publicznych w postaci edukacji podstawowej, a także komunikacji publicznej, dbałość o środowisko oraz przestrzeń do zamieszkania, zwłaszcza dla osób, które chcą prowadzić działalność w gminie, podjąć pracę i pozostać w gminie.

Od strony pozytywnej wizja będzie osiągnięta poprzez wspieranie oddolnych aktywności sprzyjających integrowaniu ze sobą mieszkańców, rozwój obszarów rekreacyjnych i turystycznych (rozbudowa infrastruktury rowerowej, sportowej, parków, placów zabaw), poprawę bezpieczeństwa i wspieranie inwestycji związanych z ograniczaniem zanieczyszczeń powietrza. Ważnym elementem do osiągnięcia celu jest integracja społeczna mieszkańców. Kapitał społeczny to przede wszystkim więzi międzyludzkie, stopień zaufania między nimi, a także umiejętność i chęć współdziałania.

W zakresie porządku urbanistycznego należy dążyć do zagęszczania istniejącej zabudowy, poprawy jakości i standardu dróg oraz zapewnienia ochrony środowiska (rozbudowa infrastruktury kanalizacyjnej, ekologiczne źródła ciepła). Ważnym elementem rozwoju będzie wykorzystanie środków płynących z funduszy zewnętrznych na rozwój nowych obszarów aktywności turystycznej, gospodarczej i innowacyjnej infrastruktury. Uszczegółowieniem nakreślonej wizji są cele strategiczne.

#### IV. Kierunki działań podejmowanych dla osiągnięcia celów strategicznych



## I. WYMIAR PRZESTRZENNY

### a. CEL STRATEGICZNY I: Dobrze rozwinięta infrastruktura

#### i. Cel operacyjny I: Rozbudowa infrastruktury technicznej i drogowej

- Dalsza rozbudowa sieci kanalizacyjnej.
- Oświetlenie ulic.
- Wyznaczenie i uzbrojenie nowych terenów pod budownictwo mieszkaniowe.
- Modernizacja i budowa dróg, ścieżek rowerowych, chodników i poboczy.
- Likwidacja barier architektonicznych dla osób niepełnosprawnych, w tym zagospodarowanie obiektów użyteczności publicznej poprzez przystosowanie ich dla potrzeb osób niepełnosprawnych.
- Wymiana źródeł grzewczych na nowoczesne i ekologiczne.
- Popularyzacja działań poprawiających efektywność energetyczną i wykorzystanie alternatywnych źródeł energii.

#### ii. Cel operacyjny II: Ograniczenie ilości terenów wymagających zaopatrzenia w infrastrukturę

- Przeznaczanie terenów do zabudowy w planie ogólnym i planach miejscowych wyłącznie w przypadku posiadania przez te tereny dobrego dostępu do istniejącej już infrastruktury.
- Promowanie zwartej zabudowy w planach miejscowych.

### b. CEL STRATEGICZNY II: Zrównoważona polityka przestrzenna

#### i. Cel operacyjny I: Uchwalenie planu ogólnego

- Podjęcie uchwały intencyjnej ws. uchwalenia planu ogólnego oraz przeprowadzenie procedury uchwalenia planu ogólnego.
- Wytypowanie kluczowych obszarów do rozwoju gminy.
- Dążenie do planowania i lokalizowania nowej zabudowy poprzez uzupełnianie istniejącej zabudowy.

### c. CEL STRATEGICZNY III: Wysoka jakość środowiska naturalnego

#### i. Cel operacyjny I: Rozwój ekologicznych źródeł energii:

- Wsparcie wykorzystania odnawialnych źródeł energii.
- Wdrażanie założeń programu gospodarki niskoemisyjnej.

#### ii. Cel operacyjny II: Działania ochronne na rzecz poprawy jakości środowiska:



- Sprawny i efektywny system gospodarki odpadami.
  - Zapobieganie i przeciwdziałanie skutkom klęsk żywiołowych (susze).
  - Zachowanie środowiska przyrodniczego oraz działania rekultywacyjne.
  - Termomodernizacja obiektów użyteczności publicznej.
- iii. Cel operacyjny III: Nowe tereny zieleni urządzonej**
- Utworzenie parków kieszonkowych.
  - Nasadzenia zieleni przyulicznej.
  - Utworzenie terenów rekreacyjno-wypoczynkowych.

## II. WYMIAR GOSPODARCZY

### a. CEL STRATEGICZNY I: GMINA PRZYJAZNA PRZEDSIĘBIORCOM

- i. Cel operacyjny I: Zwiększanie konkurencyjności lokalnych przedsiębiorstw**
- Rozwój oferty oraz poprawa dostępności instrumentów wspierania mikro i małej przedsiębiorczości.
  - Zapewnienie oferty szkoleń i wydarzeń (konferencje, prezentacje) wzmacniających kompetencje przedsiębiorców.
  - Współpraca z lokalnym biznesem w kreowaniu warunków do prowadzenia małej przedsiębiorczości.
  - Inicjowanie powstawania, wspieranie i promocja różnorodnych organizacji zrzeszających przedsiębiorców.
  - Opracowanie formuły prawnej i modelu działania lokalnego inkubatora przedsiębiorczości.
  - Współpraca z sąsiednimi jednostkami samorządu terytorialnego – rozwój stref ekonomicznych.
  - Rozwój i wdrażanie systemów e-administracji (cyfryzacja urzędu).

### b. CEL STRATEGICZNY II: GMINA PRZYJAZNA ROLNIKOM

- i. Cel operacyjny I: Zrównoważone i innowacyjne rolnictwo**
- Rozwój oferty oraz poprawa dostępności instrumentów wsparcia dla rozwoju ekologicznego rolnictwa i przetwórstwa oraz marketingu wysokiej jakości produktów żywnościowych.
  - Inicjowanie powstawania, wspieranie i promocja różnorodnych organizacji zrzeszających rolników.
  - Pomoc w tworzeniu rolniczych zrzeszeń gospodarczych, np. grup producenckich.

- Wsparcie i promocja producentów zdrowej żywności.
- Wsparcie dla modernizacji produkcji rolnej.
- Organizacja miejsc sprzedaży produktów lokalnych.

**c. CEL STRATEGICZNY III: GMINA PRZYJAZNA PRACOWNIKOM**

**i. Cel operacyjny: Wzrost atrakcyjności lokalnego rynku pracy i niwelowanie negatywnych skutków bezrobocia**

- Współpraca z Powiatowym Urzędem Pracy w zakresie monitoringu i analizy lokalnego rynku pracy oraz struktury osób bezrobotnych.
- Rozwój systemu szkoleń i kursów zawodowych dla osób bezrobotnych oraz wymagających zmiany kwalifikacji.
- Rozwój pośrednictwa pracy i poradnictwa zawodowego.
- Wspieranie szkoleń i doradztwa w zakresie przedsiębiorczości, w tym dotyczących zakładania i prowadzenia własnego biznesu.
- Rozwój oferty w zakresie usług dotyczących podnoszenia oraz zmiany kwalifikacji na różnych etapach życia – w powiązaniu z potrzebami lokalnego rynku pracy.
- Wspieranie instytucji realizujących programy kształcenia zawodowego.
- Rozwój komunikacji publicznej, celem poprawy dostępności rynków pracy w sąsiednich gminach dla osób wykluczonych transportowo.

### III. WYMIAR SPOŁECZNY

**a. CEL STRATEGICZNY: WYSOKI ROZWÓJ EDUKACJI, KULTURY I SPORTU**

**i. Cel operacyjny I: Efektywne kształcenie dzieci i młodzieży**

- Modernizacja i rozwój infrastruktury służącej edukacji, doposażenie placówek.
- Rozwój zajęć pozalekcyjnych w placówkach edukacyjnych – szczególnie w odniesieniu do kompetencji kluczowych i języków obcych.
- Doposażenie bibliotek.
- Podnoszenie kwalifikacji kadr edukacyjnych.
- Rozwój współpracy z sektorem pozarządowym w zakresie usług edukacyjnych.

**ii. Cel operacyjny II: Wysoka jakość opieki nad dziećmi**

- Wzrost liczby miejsc w przedszkolach, punktach przedszkolnych, żłobkach.
- Rozwój współpracy z sektorem pozarządowym w zakresie usług

edukacyjnych.

**iii. Cel operacyjny III: Aktywizacja lokalnej społeczności**

- Budowa tożsamości lokalnej wśród mieszkańców gminy.
- Rozwój i tworzenie nowej bazy lokalowej oraz miejsc spotkań lokalnej społeczności o przeznaczeniu na cele kultury, sportu i spędzania czasu wolnego.

**a. CEL STRATEGICZNY: ROZWÓJ TRANSPORTU PUBLICZNEGO**

**i. Cel operacyjny I: Rozwój sieci komunikacji zbiorowej**

- Współpraca z ościennymi gminami w celu utworzenia sprawnej sieci połączeń.
- Przystosowanie częstotliwości kursów i liczby linii autobusowych oraz lokalizacji przystanków na terenie Gminy do potrzeb mieszkańców.
- Rozeznanie możliwości różnych dostawców usług transportowych.

## **V. Oczekiwane rezultaty planowanych działań, w tym w wymiarze przestrzennym, oraz wskaźniki ich osiągnięcia**

Strategia Rozwoju Gminy Pabianice na lata 2024-2031 skupia się na wyzwaniach i działaniach istotnych dla gminy. Gmina Pabianice będzie jednostką posiadającą dogodne warunki do zaspokojenia potrzeb kluczowych interesariuszy. Będzie gminą atrakcyjną zarówno dla obecnych, jak i potencjalnych inwestorów, przedsiębiorców i mieszkańców.

W wyniku realizacji założeń dokumentu Gmina Pabianice stanie się miejscem o wysokiej jakości warunków do życia dla jej mieszkańców, a jej konkurencyjność pozwoli na dynamiczny rozwój społeczno-gospodarczy. Gmina Pabianice będzie podejmować aktywne działania dotyczące adaptacji i przystosowania do zmian klimatu. Podjęcie tego typu wyzwań pozytywnie wpłynie na środowisko przyrodnicze, w tym bezpieczeństwo i życie zwierząt czy estetykę przestrzeni. Efekty te zostaną osiągnięte, także dzięki odpowiedniemu gospodarowaniu przestrzenią. Realizacji strategicznych założeń pozwoli Gminie Pabianice pozytywnie na zmiany demograficzne zachodzące w gminie. Poprawa jakości życia i wysoki poziom wspólnoty między gminą, przedsiębiorcami oraz jej mieszkańcami pozwoli budować społeczeństwo oparte na wzajemnych potrzebach i poczuciu wspólnoty.

Oczekiwane rezultaty realizacji poszczególnych celów strategicznych i wskaźników ich realizacji (z uwzględnieniem przestrzennych) zawiera poniższa tabela:

Tabela 2 Oczekiwane rezultaty realizacji celów strategicznych

Cele Strategiczne	Kierunek działań	oczekiwane rezultaty planowanych działań	Wskaźniki ich osiągnięcia
Dobrze rozwinięta infrastruktura	Cel operacyjny I: Rozbudowa infrastruktury technicznej i drogowej	<ul style="list-style-type: none"> <li>▪ Mieszkańcy gminy posiadają dostęp do kanalizacji sanitarnej</li> <li>▪ Gmina posiada czyste powietrze, a mieszkańcy korzystają z ekologicznych źródeł ciepła</li> <li>▪ Budynki publiczne gminy są dostępne dla wszystkich mieszkańców</li> <li>▪ Gmina posiada wysoki poziom bezpieczeństwa na nowoczesnych drogach gminnych o wysokiej jakości</li> </ul>	<ul style="list-style-type: none"> <li>▪ Wzrost udziału liczby mieszkańców, którzy uzyskali dostęp do kanalizacji,</li> <li>▪ Spadek liczby nieekologicznych źródeł ciepła</li> <li>▪ Likwidacja barier architektonicznych dla osób niepełnosprawnych</li> <li>▪ Wzrost ilości punktów świetlnych (latarni)</li> <li>▪ Przyrost długość dróg o nawierzchni utwardzonej</li> <li>▪ Długość ścieżek rowerowych i chodników</li> </ul>
	Cel operacyjny II: Ograniczenie ilości terenów wymagających zaopatrzenia w infrastrukturę	<ul style="list-style-type: none"> <li>▪ Gmina kształtuje zwarte obszary zabudowy</li> </ul>	<ul style="list-style-type: none"> <li>▪ Opracowanie planu ogólnego</li> <li>▪ Powierzchnia gminy pokryta nowymi planami miejscowymi</li> </ul>
Zrównoważona polityka przestrzenna	Cel operacyjny I: Uchwalenie planu ogólnego	<ul style="list-style-type: none"> <li>▪ Gmina posiada plan ogólny</li> <li>▪ Zachowanie ważnych terenów przyrodniczych dla potrzeb ochrony środowiska</li> </ul>	<ul style="list-style-type: none"> <li>▪ Uchwalenie planu ogólnego</li> <li>▪ Zwiększenie lesistości gminy</li> </ul>
Wysoka jakość środowiska naturalnego	Cel operacyjny I: Rozwój ekologicznych źródeł energii:	<ul style="list-style-type: none"> <li>▪ Gmina posiada czyste powietrze</li> <li>▪ W gminie zanikają nieekologiczne paleniska domowe</li> <li>▪ Gmina aktywnie przeciwdziała skutkom kryzysu klimatycznego</li> </ul>	<ul style="list-style-type: none"> <li>▪ Powierzchnia terenów objętych formami ochrony przyrody</li> <li>▪ Liczba wymienionych nieekologicznych źródeł ciepła</li> <li>▪ Udział energii w gminie pozyskiwanych z odnawialnych źródeł energii</li> </ul>
	Cel operacyjny II: działania ochronne na rzecz poprawy jakości środowiska	<ul style="list-style-type: none"> <li>▪ W gminie łagodnie znosi okresy suszy</li> <li>▪ Gmina utrzymuje duże kompleksy leśne</li> <li>▪ Budynki użyteczności publicznej są zeroemisyjne</li> </ul>	<ul style="list-style-type: none"> <li>▪ Powierzchnia lasów</li> <li>▪ Ilość strat w rolnictwie</li> <li>▪ Liczba pożarów</li> <li>▪ Liczba budynków użyteczności publicznej korzystających z odnawialnych źródeł energii</li> <li>▪ Liczba budynków użyteczności publicznej po termomodernizacji</li> </ul>
	Cel operacyjny III: Nowe tereny zieleni urządzonej	<ul style="list-style-type: none"> <li>▪ Gmina postrzegana jest jako atrakcyjne miejsce rekreacji i zamieszkania</li> <li>▪ Na terenie gminy występuje duża ilość terenów zielonych</li> </ul>	<ul style="list-style-type: none"> <li>▪ Powierzchnia nowych terenów zieleni urządzonej</li> <li>▪ Liczba nowych parków kieszonkowych</li> <li>▪ Liczba nowych nasadzeń</li> <li>▪ Liczba terenów rekreacyjnych</li> </ul>
Gmina przyjazna przedsiębiorcom	Cel operacyjny I: Zwiększanie konkurencyjności lokalnych przedsiębiorstw	<ul style="list-style-type: none"> <li>▪ Gmina jest obszarem, na którym chętnie inwestują nowi Inwestorzy</li> <li>▪ Mieszkańcy gminy chętnie rozwijają własną działalność gospodarczą</li> <li>▪ W gminie powstanie strefa ekonomiczna</li> </ul>	<ul style="list-style-type: none"> <li>▪ Liczba nowoutworzonych terenów inwestycyjnych</li> <li>▪ Poziom uzbrojenia terenów inwestycyjnych w Gminie</li> <li>▪ Liczba przedsiębiorstw korzystających z oferty inwestycyjnej Gminy</li> <li>▪ Liczba przypadków współpracy Gminy z innymi podmiotami celem tworzenia wspólnej oferty gospodarczej</li> <li>▪ Powierzchnia obszarów inwestycyjnych</li> </ul>

Gmina przyjazna rolnikom	<b>Cel operacyjny I: Zrównoważone i innowacyjne rolnictwo</b>	<ul style="list-style-type: none"> <li>Gmina jest obszarem, na którym rozwija się rolnictwo</li> <li>Gmina znana jest z regionalnych i tradycyjnych produktów</li> </ul>	<ul style="list-style-type: none"> <li>Liczba rolników, którzy skorzystali z oferty szkoleniowo-doradczej w zakresie kształcenia nowych kwalifikacji w zawodach nierolniczych</li> <li>Liczba ekologicznych gospodarstw rolnych (z certyfikatem)</li> <li>Liczba produktów pochodzenia rolniczego uznanych za produkt tradycyjny, produkt z przyznanym znakiem „jakość i tradycja” i chronionym oznaczeniem geograficznym</li> <li>Liczba stref handlu lokalnymi produktami na terenie gminy</li> </ul>
Gmina przyjazna pracownikom	<b>Cel operacyjny I: Wzrost atrakcyjności lokalnego rynku pracy i niwelowanie negatywnych skutków bezrobocia</b>	<ul style="list-style-type: none"> <li>Gmina ma najniższą stopę bezrobocia w powiecie pabianickim</li> </ul>	<ul style="list-style-type: none"> <li>Udział bezrobotnych zarejestrowanych w liczbie ludności w wieku produkcyjnym</li> <li>Liczba pracujących (wg. faktycznego miejsca pracy) w liczbie ludności w wieku produkcyjnym (bez prowadzących indywidualne gospodarstwa rolne oraz podmiotów gospodarczych do 9 osób)</li> <li>Liczba zorganizowanych szkoleń dla bezrobotnych</li> </ul>
Wysoki rozwój edukacji, kultury i sportu	<b>Cel operacyjny I: Efektywne kształcenie dzieci i młodzieży</b>	<ul style="list-style-type: none"> <li>Gmina posiada dobrze wyposażone szkoły</li> <li>Gmina oferuje wysoki poziom edukacji</li> </ul>	<ul style="list-style-type: none"> <li>Dobre wyniki egzaminów</li> <li>Miejsce w rankingu olimpiad, konkursów – uczniów z gminy Pabianice</li> <li>Liczba zajęć pozalekcyjnych</li> </ul>
	<b>Cel operacyjny II: Wysoka jakość opieki nad dziećmi</b>	<ul style="list-style-type: none"> <li>Gmina posiada atrakcyjną ofertę żłobków i przedszkoli z wysoko wykwalifikowaną kadrą</li> </ul>	<ul style="list-style-type: none"> <li>Liczba dostępnych miejsc w żłobkach i przedszkolach na terenie gminy</li> <li>Liczba kursów i szkoleń przewidzianych dla kadry nauczycielskiej</li> </ul>
	<b>Cel operacyjny III: Aktywizacja lokalnej społeczności</b>	<ul style="list-style-type: none"> <li>Dobre miejsce spotkań lokalnej społeczności w każdej miejscowości</li> </ul>	<ul style="list-style-type: none"> <li>Liczba świetlic wiejskich, OSP i terenów ogólnie dostępnych</li> <li>Liczba ewentów na terenie gminy</li> <li>Liczba plac zabaw i siłowni plenerowych oraz innych obiektów ogólnie dostępnych.</li> </ul>
Rozwój transportu publicznego	<b>Cel operacyjny I: Rozwój sieci komunikacji zbiorowej</b>	<ul style="list-style-type: none"> <li>Gmina posiada dobrą i ekologiczną sieć transportu publicznego, zapewniającą dojazd do szkół i zakładów pracy</li> </ul>	<ul style="list-style-type: none"> <li>Długość tras transportu publicznego</li> <li>Liczba jednostek niskoemisyjnych taboru komunikacji publicznej</li> <li>Liczba przystanków komunikacji publicznej</li> <li>Liczba kursów komunikacji publicznej</li> </ul>

Źródło: opracowanie własne

## VI. Model struktury funkcjonalno-przestrzennej gminy (docelowy układ elementów składowych przestrzeni)

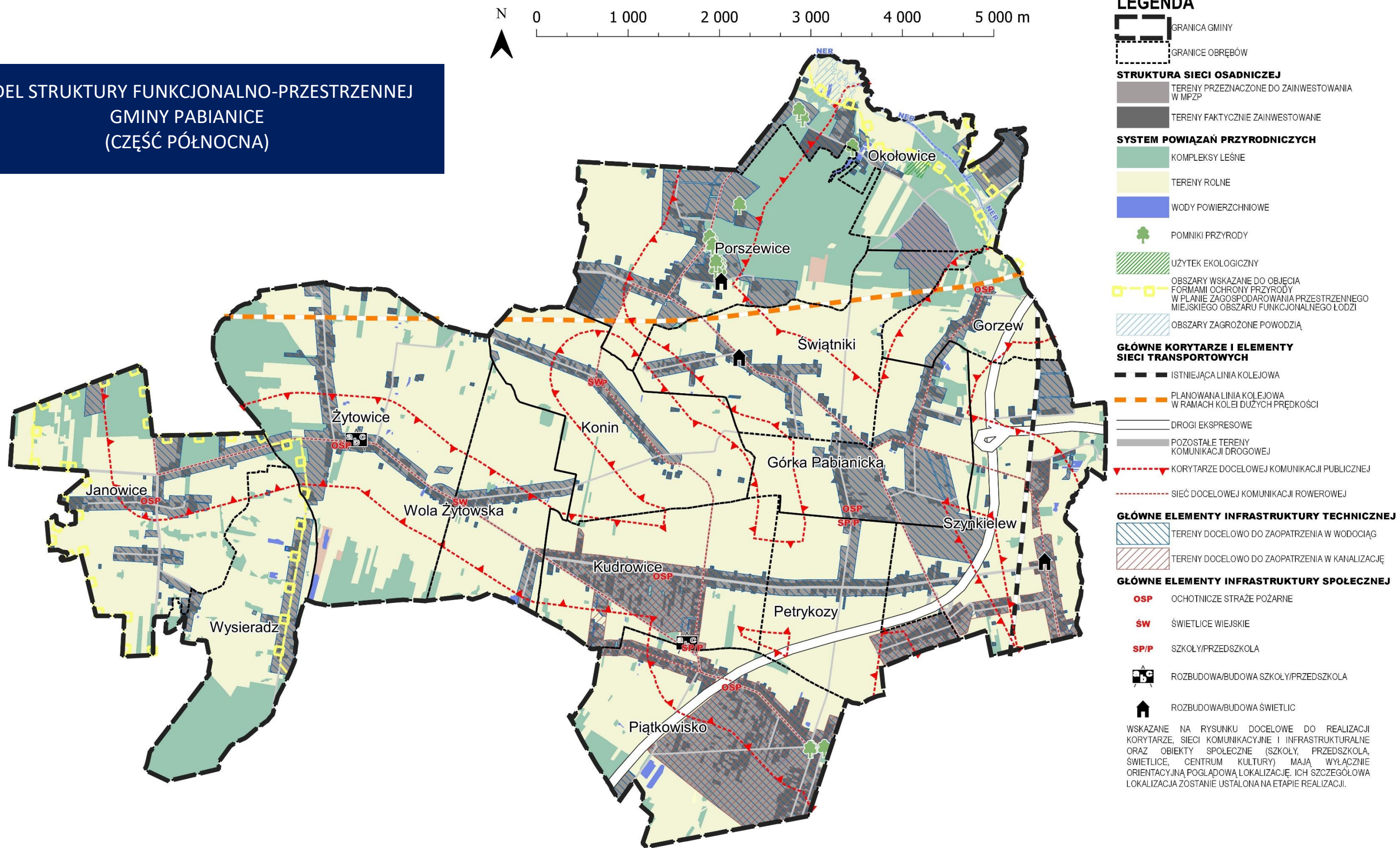
Znowelizowana ustawa o samorządzie gminnym ustala wymóg opracowania strategii rozwoju gminy z uwzględnieniem zintegrowanego podejścia, poprzez włączenie polityki przestrzennej do polityki rozwoju. Wymaga to kompleksowego planowania i jednoczesnego uwzględnienia zagadnień z obszarów społecznego, przestrzennego i gospodarczego. Całościowy dokument ma służyć koordynacji przestrzennej wszystkich planowanych działań, zgodnie z zrównoważonym rozwojem i ładem przestrzennym. Natomiast proces podejmowania decyzji, musi opierać się na możliwości wykorzystania przestrzeni pod kątem przewidywanych zmian w jej strukturze oraz stanowić odpowiedź na problemy przestrzeni (takie jak rozpraszanie zabudowy, nieefektywne wykorzystanie terenów zielonych i rolnych, działania naruszające ochronę krajobrazu i dziedzictwa kulturowego, konflikty

między użytkownikami przestrzeni). W efekcie wymiar przestrzenny zintegrowanych strategii rozwoju ma być realizowany poprzez ukierunkowanie działań do konkretnych obszarów i dopasowanie ich do potrzeb i możliwości tych obszarów, określenie zasad i celów polityki przestrzennej oraz struktury funkcjonalno-przestrzennej jednostki oraz ustalenia i rekomendacje w zakresie kształtowania i prowadzenia polityki przestrzennej. Obrazujący to model funkcjonalno-przestrzenny, zgodnie z obowiązującymi przepisami prawa, rozumiany jest jako docelowy układ elementów składowych przestrzeni, w tym:

- strukturę sieci osadniczej wraz z rolą i hierarchią jednostek osadniczych,
- system powiązań przyrodniczych,
- główne korytarze i elementy sieci transportowych, w tym pieszych i rowerowych,
- główne elementy infrastruktury technicznej i społecznej.

Model ten jako obraz strategicznej wizji rozwoju gminy, wynikającej z wewnętrznych i zewnętrznych uwarunkowań, zdiagnozowanych potrzeb rozwojowych i posiadanego potencjału wskazuje tym samym obszary, które strategia rozwoju uznaje za istotne dla osiągnięcia celów rozwoju, obszary wymagające ochrony oraz rodzaje powiązań funkcjonalnych występujących pomiędzy poszczególnymi obszarami. Model struktury funkcjonalno-przestrzennej Gminy Pabianice ma za zadanie przedstawić planowany i założony w strategii gminy proces rozwoju i wpływ na kształtowanie się struktury przestrzennej w oparciu o złożone uwarunkowania i założenia wyjściowe. Mają one charakter lokalny, wynikający z właściwości historycznych, kulturowych i przyrodniczych gminy, przejawiających się m.in. w strukturze sieci osadniczej - ale także ponadlokalny, koncentrujący się wokół funkcji gminy na tle Aglomeracji Łódzkiej. Przyjęte rozwiązania modelu funkcjonalno-przestrzennego stanowią w znacznej mierze kontynuację dokumentu przyjętego przez Radę gminy Pabianice w 2016 r., po weryfikacji pod kątem zmodyfikowanych, ale także nowych celów i kierunków rozwoju, jakie stoją przed gminą. W wyniku ich analizy, w oparciu o wyodrębnione strefy dominujących funkcji przestrzennych gminy, zdiagnozowano problemy, potrzeby i potencjały rozwojowe. W celu ustalenia szczegółowych rekomendacji w zakresie kształtowania i prowadzenia polityki przestrzennej, założono podział struktury z uwzględnieniem podstawowego kryterium, jakim jest możliwość zabudowy i zagospodarowania poszczególnych terenów lub jej brak. Tereny przewidujące możliwość zabudowy określono na podstawie diagnozy stanu istniejącego oraz gminnych dokumentów kierunkowych, zawierających wskazania w zakresie kierunków ich rozwoju. Tym samym rekomendacje opracowano dla zrównoważonego funkcjonowania i rozwoju dominujących funkcji zabudowy mieszkaniowej, usługowej oraz produkcyjnej/przemysłowej, a także terenów wykluczonych z zainwestowania, z uwzględnieniem kluczowych elementów środowiska naturalnego, w tym terenów o dominującej funkcji zieleni i użytków rolniczych.

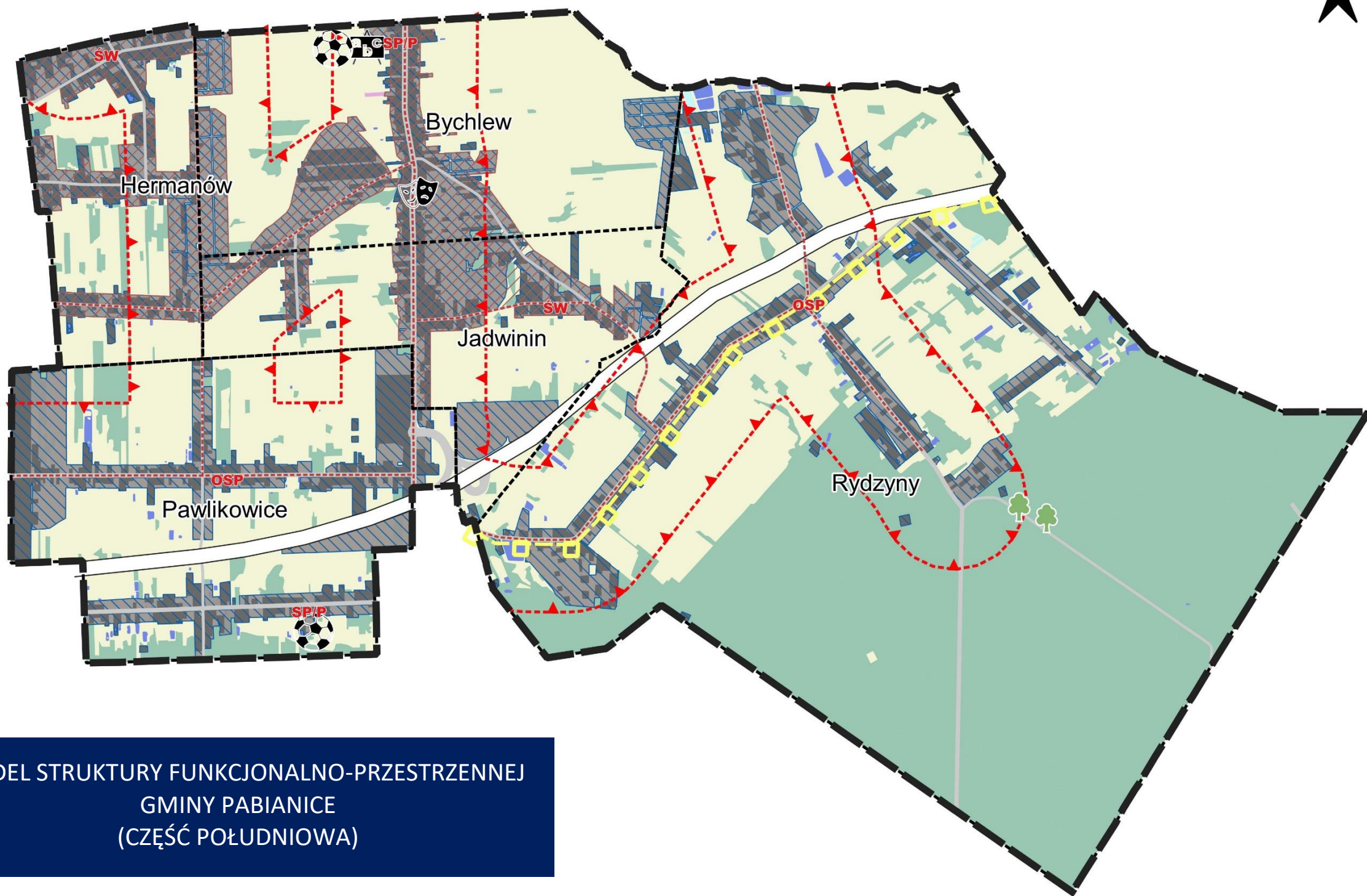
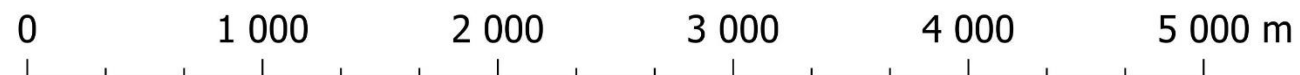
**MODEL STRUKTURY FUNKCJONALNO-PRZESTRZENNEJ  
GMINY PABIANICE  
(CZĘŚĆ PÓŁNOCNA)**



**LEGENDA**

- GRANICA GMINY
  - GRANICE OBRĘBÓW
  - STRUKTURA SIECI OSADNICZEJ**
    - TERENY PRZEZNACZONE DO ZAINWESTOWANIA W MPZP
    - TERENY FAKTYCZNIE ZAINWESTOWANE
  - SYSTEM POWIĄZAŃ PRZYRODNICZYCH**
    - KOMPLEKSY LEŚNE
    - TERENY ROLNE
    - WODY POWIERZCHNIOWE
    - POMNIKI PRZYRODY
    - UŻYTEK EKOLOGICZNY
    - OBSZARY WSKAZANE DO OBJĘCIA FORMAMI OCHRONY PRZYRODY W PLANIE ZAGOSPODAROWANIA PRZESTRZENNEGO MIEJSKIEGO OBSZARU FUNKCJONALNEGO ŁÓDZI
    - OBSZARY ZAGROŻONE POWODZIĄ
  - GLÓWNE KORYTARZE I ELEMENTY SIECI TRANSPORTOWYCH**
    - ISTNIEJĄCA LINIA KOLEJOWA
    - PLANOWANA LINIA KOLEJOWA W RAMACH KOLEI DUŻYCH PRĘDKOŚCI
    - DROGI EKSPRESOWE
    - POZOSTAŁE TERENY KOMUNIKACJI DROGOWEJ
    - KORYTARZE DOCELOWEJ KOMUNIKACJI PUBLICZNEJ
    - SIEĆ DOCELOWEJ KOMUNIKACJI ROWEROWEJ
  - GLÓWNE ELEMENTY INFRASTRUKTURY TECHNICZNEJ**
    - TERENY DOCELOWO DO ZAOPATRZENIA W WODOCIĄG
    - TERENY DOCELOWO DO ZAOPATRZENIA W KANALIZACJĘ
  - GLÓWNE ELEMENTY INFRASTRUKTURY SPOŁECZNEJ**
    - OCHOTNICZE STRAŻE POŻARNE
    - ŚWIETLICE WIEJSKIE
    - SZKOŁY/PRZEDSZKOLA
    - ROZBUDOWA/BUDOWA SZKOŁY/PRZEDSZKOLA
    - ROZBUDOWA/BUDOWA ŚWIETLIC
- WSKAZANE NA RYSUNKU DOCELOWE DO REALIZACJI KORYTARZE, SIECI KOMUNIKACYJNE I INFRASTRUKTURALNE ORAZ OBIEKTY SPOŁECZNE (SZKOŁY, PRZEDSZKOLA, ŚWIETLICE, CENTRUM KULTURY) MAJĄ WYŁĄCZNIE ORIENTACYJNĄ POGLĄDOWĄ LOKALIZACJĘ. ICH SZCZEGÓŁOWA LOKALIZACJA ZOSTANIE USTALONA NA ETAPIE REALIZACJI.

Rysunek 1 Model struktury funkcjonalno-przestrzennej gminy Pabianice (część północna)



### LEGENDA

- GRANICA GMINY
- GRANICE OBRĘBÓW
- STRUKTURA SIECI OSADNICZEJ**
- TERENY FAKTYCZNIE ZAINWESTOWANE
- TERENY PRZEZNACZONE DO ZAINWESTOWANIA W MPZP
- SYSTEM POWIĄZAŃ PRZYRODNICZYCH**
- KOMPLEKSY LEŚNE
- TERENY ROLNE
- WODY POWIERZCHNIOWE
- POMNIKI PRZYRODY
- OBSZARY WSKAZANE DO OBJĘCIA FORMAMI OCHRONY PRZYRODY W PLANIE ZAGOSPODAROWANIA PRZESTRZENNEGO MIEJSKIEGO OBSZARU FUNKCJONALNEGO ŁÓDZI
- GLÓWNE KORYTARZE I ELEMENTY SIECI TRANSPORTOWYCH**
- DROGI EKSPRESOWE
- POZOSTAŁE TERENY KOMUNIKACJI DROGOWEJ
- KORYTARZE DOCELOWEJ KOMUNIKACJI PUBLICZNEJ
- SIEĆ DOCELOWEJ KOMUNIKACJI ROWEROWEJ
- GLÓWNE ELEMENTY INFRASTRUKTURY TECHNICZNEJ**
- TERENY DOCELOWO DO ZAOPATRZENIA W WODOCIĄG
- TERENY DOCELOWO DO ZAOPATRZENIA W KANALIZACJĘ
- GLÓWNE ELEMENTY INFRASTRUKTURY SPOŁECZNEJ**
- OSP** OCHOTNICZA STRAŻ POŻARNA
- SW** ŚWIETLICE WIEJSKIE
- SP/P** SZKOŁY/PRZEDSZKOLA
- ROZBUDOWA/BUDOWA BOISK
- ROZBUDOWA/BUDOWA CENTRUM KULTURY
- ROZBUDOWA/BUDOWA SZKOŁY/PRZEDSZKOLA

WSKAZANE NA RYSUNKU DOCELOWE DO REALIZACJI KORYTARZE, SIECI KOMUNIKACYJNE I INFRASTRUKTURALNE ORAZ OBIEKTY SPOŁECZNE (SZKOŁY, PRZEDSZKOLA, ŚWIETLICE, CENTRUM KULTURY) MAJĄ WYŁĄCZNIE ORIENTACYJNĄ POGLĄDOWĄ LOKALIZACJĘ. ICH SZCZEGÓŁOWA LOKALIZACJA ZOSTANIE USTALONA NA ETAPIE REALIZACJI.

## MODEL STRUKTURY FUNKCJONALNO-PRZESTRZENNEJ GMINY PABIANICE (CZĘŚĆ POŁUDNIOWA)

Rysunek 2 Model struktury funkcjonalno-przestrzennej gminy Pabianice (część południowa)



## VII. Ustalenia i rekomendacje w zakresie kształtowania i prowadzenia polityki przestrzennej w gminie

### 1. Zasady ochrony środowiska i jego zasobów, w tym ochrony powietrza, przyrody i krajobrazu

Zaproponowany w niniejszym dokumencie rozwój gminy zachodzi w zgodzie z zasadami zrównoważonego rozwoju rozumianymi jako: „rozwój społeczno-gospodarczy, w którym następuje proces integrowania działań politycznych, gospodarczych i społecznych, z zachowaniem równowagi przyrodniczej oraz trwałości podstawowych procesów przyrodniczych, w celu zagwarantowania możliwości zaspokajania podstawowych potrzeb poszczególnych społeczności lub obywateli zarówno współczesnego pokolenia, jak i przyszłych pokoleń”<sup>1</sup>.

Ochrona środowiska, wyrażona poprzez przyjęte rozwiązania planistyczne, ma na celu:

- poprawę jakości środowiska,
- ochronę istniejącej zieleni urządzonej oraz wprowadzanie nowej,
- ochronę systemu przyrodniczego gminy,
- proekologiczny rozwój przestrzenny oparty o minimalizację konfliktów wywołanych w skutek postępującej urbanizacji.

Cele te powinny być realizowane w szczególności poprzez ochronę:

- powietrza,
- systemu przyrodniczego gminy,
- powierzchni ziemi,
- zasobów wodnych i ich jakości,
- przed hałasem,
- przed polami elektromagnetycznymi,
- kopalin,
- zwierząt i roślin,
- krajobrazu, w tym krajobrazu kulturowego.

#### 1.1. Zasady w zakresie ochrony powietrza

Ochrona powietrza polega na zapewnieniu jak najlepszej jego jakości, w szczególności poprzez:

- zmniejszanie poziomów substancji szkodliwych w powietrzu, co najmniej do dopuszczalnych, gdy nie są one dotrzymane,

---

<sup>1</sup> Prawo ochrony środowiska

- stałe obniżanie poziomów substancji szkodliwych w powietrzu nawet w przypadku osiągnięcia poziomów dopuszczalnych.

W zakresie ochrony powietrza przyjmuje się następujące zasady:

- eliminowanie nieekologicznych źródeł ciepła,
- wprowadzanie zieleni izolacyjnej wzdłuż ciągów komunikacyjnych o dużym natężeniu ruchu,
- ograniczanie możliwości realizacji obiektów wymagających uzyskania pozwolenia na wprowadzanie gazów i pyłów do powietrza,
- opracowywanie planów zagospodarowania przestrzennego zawierających zapisy wskazujące na ograniczenie stosowania systemów grzewczych, które mają negatywny wpływ na jakość powietrza oraz ograniczające lokalizację obiektów, których funkcjonowanie wzmaga natężenie ruchu pojazdów,
- zachowanie korytarzy przewietrzania, w tym klinów nawietrzających (utrzymanie naturalnych klinów lub specjalnie projektowanie obszarów wolnych od zabudowy mających na celu poprawę przepływu powietrza),
- rozwój zielonej infrastruktury posiadającej funkcje prozdrowotne — zmniejszanie zanieczyszczeń powietrza oraz stabilizacja temperatury i wilgotności powietrza w przestrzeni,
- promowanie komunikacji pieszej, rowerowej, publicznej oraz elektromobilności.

Ponadto wskazuje się na konieczność przestrzegania zapisów zawartych w Uchwale Nr XLIV/548/17 Sejmiku Województwa łódzkiego z dnia 24 października 2017 r. w sprawie wprowadzenia na obszarze województwa łódzkiego ograniczeń w zakresie eksploatacji instalacji, w których następuje spalanie paliw (Dz. Urz. Woj. Łódz. z 2017 r. poz. 4549; zm.: łódzk. z 2022 r. poz. 7058).

## 1.2. System przyrodniczy gminy

W granicach gminy Pabianice wśród form ochrony przyrody został wyznaczony użytek ekologiczny oraz pomniki przyrody. Ponadto planowane jest wyznaczenie 3 obszarów chronionego krajobrazu.

Na podstawie Planu Zagospodarowania Przestrzennego Województwa łódzkiego z 2018 r. planowane jest utworzenie Obszaru Chronionego Krajobrazu „Tuszyńsko-Dłutowski”. Projektowany OCHK obejmować ma fragment istniejącego Obszaru Chronionego Krajobrazu „Środkowej Grabi”. Ponadto PZPWŁ wskazuje na objęcie ochroną obszar gminy znajdujący się wzdłuż rzeki Ner.

Zasady ochrony ww. obszarów i obiektów muszą uwzględniać zakazy, nakazy ograniczenia

określone w obowiązujących przepisach dotyczących ochrony przyrody oraz aktach prawnych, które ustanowiły daną formę ochrony przyrody, w sytuacji gdy zostaną one ustanowione.

Teren użytku ekologicznego objęty jest ochroną miejsc bytowania ptactwa wodnego i błotnego oraz ochroną i zachowaniem swoistych zespołów przyrodniczych charakterystycznych dla terenów podmokłych i okresowo zalewanych. Ma on znaczenie dla zachowania zasobów genowych i typów środowisk niezbędnych dla zapewnienia ciągłości istnienia ekosystemów i różnorodności genowej.

Na uwagę zasługują również zespoły wydm i torfowisk wraz z występującą na nich rzadką roślinnością. Jest to rejon Porszewice-Okołowice oraz rejon Terenina, w obrębie lasu Karolewskiego. Obszary te nie są objęte prawnymi formami ochrony, jednakże stanowią atrakcyjne zjawiska krajobrazowo-przyrodnicze.

### 1.3. Zasady w zakresie ochrony powierzchni ziemi

Przez powierzchnię ziemi rozumie się ukształtowanie terenu, glebę, ziemię oraz wody gruntowe. Ochrona powierzchni ziemi powinna odbywać się poprzez:

- racjonalne gospodarowanie ziemią,
- przywrócenie do ponownego użytkowania terenów zdegradowanych poprzez ich rekultywację lub remediację,
- przeciwdziałanie degradacji gleb w wyniku nadmiernej chemizacji rolnictwa,
- zachowanie jak najlepszego stanu gleby poprzez zapobieganie erozji wodnej i wietrznej oraz przeciwdziałanie spadkowi zawartości próchnicy glebowej, zagęszczaniu, zasoleniu oraz zakwaszaniu,
- minimalizowanie stopnia i łagodzenie skutków zasklepienia gleby (ograniczanie do niezbędnego minimum ekspansji urbanizacji oraz zachowanie odpowiedniej puli powierzchni biologicznie czynnych zwłaszcza w ramach terenów zabudowanych),
- przeciwdziałanie niekorzystnym zmianom naturalnego ukształtowania powierzchni ziemi.

W ramach ochrony gleb należy:

- ograniczać zmianę przeznaczenia gruntów II oraz III klasy bonitacyjnej na cele nierolnicze,
- ograniczać zmianę przeznaczenia gruntów, na których występują gleby pochodzenia organicznego na cele budowlane,
- zakazać wprowadzania nieoczyszczonych ścieków do gruntu,
- ograniczyć stosowanie nawozów mineralnych oraz środków ochrony roślin stanowiących zagrożenie dla środowiska,
- ograniczyć wycinkę drzew, które stanowią zabezpieczenie przed erozją gleb,
- zakazać lokalizowania składowisk na terenach łąk, pastwisk, w dolinach rzecznych.

W celu ochrony ukształtowania terenu charakterystycznego dla gminy, do których zaliczają się wzniesienia znajdujące się w północnej części gminy oraz doliny rzeczne obowiązują następujące zasady ochrony:

- zakaz wykonywania prac ziemnych trwale zniekształcających naturalne formy rzeźby terenu i obniżających walory krajobrazowe, za wyjątkiem prac związanych z zabezpieczeniem przeciwpowodziowym, z utrzymaniem, budową, odbudową urządzeń wodnych oraz przedsięwzięć infrastrukturalnych służących obsłudze mieszkańców,
- zachowanie i ochrona roślinności oraz kształtowanie powiązań przyrodniczych w oparciu o formy rzeźby terenu,
- realizacja zagospodarowania z priorytetem zachowania i wyeksponowania naturalnych elementów krajobrazu w kompozycjach urbanistycznych i przestrzennych.

#### **1.4. Zasady w zakresie ochrony zasobów wodnych i ich jakości**

Ochrona wód polega na podjęciu działań mających na celu zapewnienie ich jak najlepszej jakości, w tym: utrzymywanie ilości wody na poziomie zapewniającym ochronę równowagi biologicznej oraz osiągnięciu jakości wód powyżej albo co najmniej na poziomie wymaganym w przepisach odrębnych lub poprzez doprowadzanie jakości wód co najmniej do wymaganego przepisami poziomu, gdy nie jest on osiągnięty.

Wody podziemne oraz obszary ich zasilania podlegają ochronie polegającej w szczególności na:

- zmniejszaniu ryzyka zanieczyszczenia tych wód poprzez ograniczenie oddziaływania na obszary ich zasilania,
- utrzymywaniu równowagi zasobów tych wód.

W ramach ochrony wód powierzchniowych należy:

- chronić zbiorowiska roślinności wodnej oraz przywodnej,
- zapewnić optymalne warunki zasilania cieków,
- w planach miejscowych zakazać lokalizowania zabudowy w pasie o szerokości około 10 m od brzegów cieków oraz zbiorników wodnych (z wyłączeniem inwestycji celu publicznego),
- zakazać wprowadzania nieoczyszczonych ścieków do cieków i zbiorników wodnych.

W ramach ochrony wód podziemnych należy:

- ograniczać pokrycie terenu nawierzchniami nieprzepuszczalnymi,
- zachowywać jak największy udział powierzchni biologicznie czynnej na terenach zainwestowanych i przewidzianych do zainwestowania,
- systematycznie rozbudowywać system kanalizacji sanitarnej,
- stosować kompleksowe rozwiązania odprowadzające ścieki opadowe z ciągów komunikacyjnych, placów i parkingów oraz oczyszczenie ich zgodnie z obowiązującymi

przepisami,

- w ramach terenów zabudowanych stosować rozwiązania techniczne eliminujące możliwość zanieczyszczenia środowiska gruntowo-wodnego.

W ramach ochrony urządzeń melioracji wodnych:

- ograniczyć urbanizację terenów zmeliorowanych, a w przypadku przekwalifikowania gruntów rolnych na inne cele (np. mieszkaniowe, przemysłowe czy zalesienie) obszar zmeliorowany należy wyłączyć zgodnie z zasadami określonymi w przepisach odrębnych z zakresu prowadzenia ewidencji wód, urządzeń melioracji wodnych oraz zmeliorowanych gruntów oraz zapewnić właściwe funkcjonowanie urządzeń melioracji wodnych,
- zabrania się niszczenia i uszkodzania urządzeń wodnych. W przypadku odbudowy, rozbudowy, nadbudowy, przebudowy, rozbiórki lub likwidacji urządzeń wodnych (sieć drenarska, rowy) należy uzyskać pozwolenie wodnoprawne,
- w przypadku ewentualnego uszkodzenia sieci drenarskiej (celem jej funkcjonowania) inwestor we własnym zakresie na własny koszt, zobligowany jest do jej naprawienia. Przerwane (uszkodzone) rurociągi drenarskie należy naprawić odcinkami rur odpowiedniej średnicy z zachowaniem spadku. Jest to niezbędne do prawidłowego funkcjonowania istniejącej sieci drenarskiej,
- zakazuje się niszczenia lub uszkodzania brzegów, śródlądowych wód powierzchniowych. Zabrania się grodzenia nieruchomości przyległych do powierzchniowych wód publicznych w odległości mniejszej niż 1,5 m od linii brzegu, a także zakazywania lub uniemożliwiania przechodzenia przez ten obszar.

Większość obszaru gminy Pabianice znajduje się w zasięgu udokumentowanego Głównego Zbiornika Wód Podziemnych nr 401 „Niecka Łódzka”, którego ochrona realizowana jest w oparciu o przepisy odrębne.

### **1.5. Zasady ochrony przed hałasem**

Przez hałas należy rozumieć dźwięki o częstotliwościach od 16 Hz do 16 000 Hz. Głównymi źródłami hałasu w gminie Pabianice są ciągi komunikacji kołowej oraz obiekty usługowe i przemysłowe. Ochrona przed hałasem, polega na zapewnieniu jak najlepszego stanu akustycznego środowiska, w szczególności poprzez utrzymanie poziomu hałasu poniżej dopuszczalnego lub co najmniej na tym poziomie oraz poprzez zmniejszanie poziomu hałasu co najmniej do dopuszczalnego, gdy nie jest on dotrzymany.

W ramach ochrony przed hałasem należy:

- przestrzegać obowiązujących uregulowań prawnych, w zakresie dopuszczalnych poziomów hałasu, w ramach terenów chronionych akustycznie (zgodnie z przepisami o ochronie

- środowiska),
- poprawić jakość dróg,
  - rozwijać system komunikacji zbiorowej oraz ruchu rowerowego,
  - zapewnić jak najwyższy standard akustyczny środowiska zgodnie z przepisami odrębnymi,
  - lokalizować nową zabudowę przeznaczoną na stały pobyt ludzi w odpowiedniej odległości od dróg ekspresowych S8 i S14 oraz dróg wojewódzkich i linii kolejowych lub przyjąć rozwiązania projektowe i techniczne zapewniające właściwe warunki akustyczne tj.: odpowiednie ukształtowanie elewacji, ściany kurtynowe, stolarkę o podwyższonej izolacyjności czy odpowiednie rozplanowanie funkcji pomieszczeń dla danego typu zabudowy zgodnie z przepisami odrębnymi,
  - stosować zabezpieczenia akustyczne, w tym np. ekrany akustyczne, w przypadku wystąpienia przekroczeń dopuszczalnych poziomów hałasu w sąsiedztwie istniejących i projektowanych ciągów komunikacyjnych,
  - stosować pasy zieleni izolacyjnej wzdłuż istniejących oraz projektowanych dróg, które sąsiadują z terenami zabudowy mieszkaniowej,
  - stosować zieleni izolacyjną w przypadku lokalizowania uciążliwych funkcji usługowych, przemysłowych i produkcyjnych,
  - stosować zabezpieczenia akustyczne zabezpieczające tereny powierzchniowej eksploatacji kruszyw.

#### **1.6. Zasady ochrony przed polami elektromagnetycznymi**

Przez pole elektromagnetyczne należy rozumieć pole elektryczne, magnetyczne oraz elektromagnetyczne o częstotliwościach od 0 Hz do 300 GHz. Ochrona przed polami elektromagnetycznymi, polega na zapewnieniu jak najlepszego stanu środowiska poprzez utrzymanie poziomów pól elektromagnetycznych poniżej dopuszczalnych lub co najmniej na tych poziomach oraz zmniejszanie poziomów pól elektromagnetycznych co najmniej do dopuszczalnych, gdy nie są one dotrzymane.

W ramach ochrony przed polami elektromagnetycznymi należy:

- w miejscowych planach zagospodarowania przestrzennego wprowadzić zapisy zabezpieczające zabudowę przeznaczoną na stały pobyt ludzi przed możliwym oddziaływaniem elektromagnetycznym napowietrznych linii elektroenergetycznych średniego i wysokiego napięcia,
- lokalizować stacje przekaźnikowe telefonii komórkowej zgodnie z przepisami odrębnymi.

### 1.7. Zasady ochrony kopalin

Tereny udokumentowanych złóż kopalin mogą być zagospodarowane zgodnie z przepisami odrębnymi. Poszukiwanie i rozpoznawanie kopalin oraz ich eksploatacja na terenie gminy może się odbywać na podstawie stosownych koncesji, po spełnieniu wymogów określonych przepisami prawa.

Wszelkie wyrobiska powstałe w wyniku eksploatacji złóż kopalin należy poddać rekultywacji w sposób, który umożliwi przywrócenie terenu do użytku. Wskazuje się trzy zasadnicze zalecane kierunki rekultywacji: rolny (rolniczy), leśny i wodny.

### 1.8. Zasady ochrony zwierząt i roślin

Ochrona zwierząt oraz roślin polega na:

- zachowaniu cennych ekosystemów, różnorodności biologicznej i utrzymaniu równowagi przyrodniczej,
- tworzeniu warunków prawidłowego rozwoju fauny i flory,
- zapobieganiu lub ograniczaniu negatywnych oddziaływań na środowisko, które mogłyby niekorzystnie wpływać na zasoby oraz stan zwierząt oraz roślin,
- zapobieganiu zagrożeniom naturalnych kompleksów i tworów przyrody.

W ramach ochrony zwierząt i roślin należy:

- ograniczać wycinkę drzew i krzewów,
- ograniczać niszczenie terenów zielonych,
- objąć ochroną obszary cenne pod względem przyrodniczym,
- zachować korytarze ekologiczne.

### 1.9. Zasady ochrony krajobrazu, w tym krajobrazu kulturowego

Wskazuje się następujące zasady ochrony krajobrazu, w tym krajobrazu kulturowego:

- zachowanie oraz podkreślanie kompozycji urbanistycznych układów ruralistycznych,
- zapewnienie otwarć oraz wglądów widokowych, poprzez ich zachowanie lub utworzenie dla punktów i ciągów widokowych związanych z krajobrazem oraz zabytkami,
- zapewnienie widoków poprzez kontrolowanie wprowadzania nowej zabudowy, a także ograniczenie nasadzeń wyłącznie do roślinności niskiej w bezpośrednim przedpolu ciągów i punktów widokowych,
- dopuszczenie sytuowania nowych dominant jeśli wynika to z kompozycji urbanistycznej (nie dotyczy to stacji bazowych telefonii komórkowych, których lokalizację regulują przepisy odrębne).

## 2. Zasady ochrony dziedzictwa kulturowego i zabytków oraz dóbr kultury współczesnej

Dla utrzymania ciągłości historycznej użytkowania obiektów wpisanych do rejestru zabytków i objętych ochroną konserwatorską, najbardziej właściwe jest ustalenie dla nich funkcji nawiązujących do pierwotnego przeznaczenia. Stosownie do obowiązujących uwarunkowań prawnych, wszelkie działania na terenach wpisanych do rejestru zabytków wymagają wydania indywidualnych wytycznych konserwatorskich, zgodnie z przepisami odrębnymi.

Obszary cmentarzy wskazuje się do zachowania, porządkowania i rewaloryzacji, dla ich ochrony należy przyjąć zasadę utrzymania czytelności ich usytuowania, także zasadę czytelności układów wewnętrznego rozplanowania wraz z ochroną istniejącego drzewostanu.

W polityce ochrony zabytków należy uwzględniać także:

- Zachowanie i eksponowanie walorów dziedzictwa kulturowego gminy Pabianice.
- Konserwację i przywracanie do stanu właściwego zasobów, składników i walorów środowiska kulturowego.
- Kształtowanie harmonijnego, współczesnego krajobrazu kulturowego z uwzględnieniem uwarunkowań historycznych i regionalnych.

Dziedzictwo kulturowe stanowi wartość podlegającą ochronie prawnej. Ochrona dóbr kultury materialnej jest także zadaniem polityki przestrzennej. Obiekty kultury materialnej winny być wykorzystywane i użytkowane z zapewnieniem opieki konserwatorskiej, rewaloryzacji i humanizacji oraz nadania im odpowiednich funkcji użytkowych.

Działania prowadzone w sferze ochrony krajobrazu kulturowego powinny zmierzać do:

- zachowania istniejącej zabudowy o wartościach zabytkowych i kompozycyjnych,
- konserwacji, rewaloryzacji budynków zabytkowych,
- zachowania i ochrony stanowisk archeologicznych,
- dostosowania współczesnej funkcji do wartości obiektów zabytkowych.

Celem ochrony jest:

- zapewnienie nadzoru konserwatorskiego nad renowacją i restauracją obiektów zabytkowych, konserwacją zachowanych elementów zabytkowych,
- dostosowanie nowej zabudowy tak, aby gabarytami i sposobem kształtowania nawiązywała do miejscowej tradycji architektonicznej i krajobrazowej,
- usunięcie obiektów dysharmonizujących i dostosowanie współczesnej funkcji obiektów do wartości zabytkowych obiektów i założeń przestrzennych.

Proponowane wytyczne konserwatorskie dla obszarów wymagających ochrony:

- strefa ochrony konserwatorskiej „B”,
- strefa ochrony krajobrazu,



- strefa ochrony ekspozycji „E”.

Strefa ochrony konserwatorskiej: teren w rejonie parku w Porszewicach. Strefa ta podlega postulowanym rygorom, takim jak:

- zachowanie istniejącego wartościowego drzewostanu,
- zachowanie ekspozycji istniejących domów (dawnego dworu i dawnych domów letniskowych,
- wymaga się rekonstrukcji parku w nawiązaniu do założeń historycznych,
- wymaga się pełną ochronę walorów florystycznych,
- działania inwestycyjne w tej strefie, w oparciu o przepisy odrębne.

Strefa ochrony krajobrazu obejmuje teren w rejonie parku w Piątkowisku. W tej strefie postuluje się:

- zachowanie istniejącego wartościowego drzewostanu,
- utrzymanie istniejącego użytkowania,
- niewprowadzanie zwartych nasadzeń wysoką roślinnością,
- ograniczanie lokalizowania obiektów kubaturowych,
- działania inwestycyjne w tej strefie, w oparciu o przepisy odrębne.

Strefa ochrony ekspozycji obejmuje:

- widok na kościół parafialny w Górcie Pabianickiej,
- widok na park wiejski w Porszewicach.

Strefa ta podlega postulowanym rygorom, takim jak:

- wprowadza się zakaz zwartych nasadzeń wysoką roślinnością,
- zakazuje się wznoszenia wysokich obiektów kubaturowych,
- działania inwestycyjne w tej strefie, w oparciu o przepisy odrębne.

Przyjęto, iż ww. strefy i ich zasięgi mogą być uściślone w miejscowych planach zagospodarowania przestrzennego.

### **Ochrona konserwatorska zabytków archeologicznych**

Ochroną konserwatorską objęte są wszystkie zabytki archeologiczne z terenu gminy Pabianice, chociaż zakres ich ochrony jest zróżnicowany. Dla większości stanowisk zostały wytyczone strefy ochrony konserwatorskiej.

Ustalenia dotyczące stanowisk archeologicznych i stref ochrony archeologicznej są następujące:

- realizacja inwestycji wymagająca prac ziemnych na obszarze stanowiska archeologicznego, musi być poprzedzona ratowniczymi badaniami wykopaliskowymi,
- realizacja inwestycji wymagająca prac ziemnych w obszarze ochrony stanowiska archeologicznego, wymaga sprawowania nadzoru archeologicznego.

Strefie ochrony stanowisk archeologicznych przypisane są następujące wymogi:

- wszelka działalność inwestycyjna, a w szczególności ta, która łączy się z naruszeniem ziemi, musi być dokonywana, pod nadzorem archeologiczno-konserwatorskim, zgodnie z przepisami odrębnymi.
- w razie stwierdzenia reliktyw archeologicznych wszelkie prace powinny być przerwane, a teren udostępniony do ratowniczych badań archeologicznych przeprowadzanych w trybie pilnym,
- wyniki tych prac decydują o możliwości kontynuowania prac bądź ich zaniechaniu i zmianie przeznaczenia gruntów.

Ustalenia dotyczą stref ochrony konserwatorskiej archeologicznej granic i zasad zagospodarowania obszarów i obiektów wpisanych do Rejestru zabytków i będących w Gminnej Ewidencji Zabytków, zostaną uściślone na etapie ustaleń zawartych w miejscowych planach zagospodarowania przestrzennego terenów, ze względu na możliwość szczegółowych analiz wynikających ze skali opracowań.

### **3. Kierunki zmian w strukturze zagospodarowania terenów, w tym określenia szczególnych potrzeb w zakresie nowej zabudowy mieszkaniowej**

Kompleksowa strategia ma zapewnić koordynację planowanych działań w zgodzie ze zrównoważonym rozwojem i ładem przestrzennym. Procesy planistyczne muszą następować w oparciu o możliwości wykorzystania przestrzeni pod kątem przewidywanych ingerencji w jej strukturę, jak również stanowić odpowiedź na problemy przestrzeni. Problemy w zachowaniu ładu przestrzennego tworzą: chaotyczne rozpraszanie zabudowy, nieefektywne wykorzystanie przestrzeni skutkujące marnotrawieniem terenów zielonych i rolnych, działania w przestrzeni naruszające krajobraz i dziedzictwo kulturowe, konflikty pomiędzy użytkownikami przestrzeni. Celem eliminacji problemów ustalono priorytety polityki przestrzennej. W tym celu określono w podziale na kategorie kierunki działań dla sieci osadniczej i rozwoju zabudowy/zagospodarowania dla poszczególnych funkcji terenów:

#### **SIEĆ OSADNICZA**

- kształtowanie komplementarnej struktury przestrzennej z utrzymaniem i wzmacnianiem podziału na obszary gminy: strefy inwestycyjne (usługowe, przemysłowe), mieszkaniowe oraz zagrodowe,
- kształtowanie wyodrębnionych stref urbanizacji i terenów otwartych,
- wzmacnianie roli i oferty programowo-przestrzennej centrów poszczególnych jednostek osadniczych, jako miejsc spotkań społeczności lokalnej,

- wzmocnianie zewnętrznych i wewnętrznych połączeń komunikacyjnych oraz kształtowanie dogodnych połączeń drogowych, w tym pieszych i rowerowych, obszarów usług, obszarów miejsc pracy i części mieszkalnych.

#### **ROZWÓJ TERENÓW MIESZKANIOWYCH W TYM SZCZEGÓLNE POTRZEBY W ZAKRESIE NOWEJ ZABUDOWY MIESZKANIOWEJ**

- kształtowanie zwartej struktury przestrzennej poprzez zapobieganie rozpraszaniu zabudowy oraz właściwe relacje przestrzenne z otwartymi terenami zieleni oraz terenami rolniczymi,
- utrzymanie dominującej formy zabudowy mieszkaniowej jednorodzinnej realizowanej indywidualnie i w zorganizowanych zespołach mieszkaniowych, ze szczególnym uwzględnieniem kontroli nad charakterem zabudowy, jej intensywnością oraz rozdrobnieniem podziałów ewidencyjnych,
- ograniczenie zabudowy mieszkaniowej w układzie szeregowym - kontrola nad starannym doбором lokalizacji oraz wskaźników intensywności dla planowanych terenów - ze szczególnym uwzględnieniem relacji z otaczającą zabudową, dostępności komunikacyjnej i przepustowości układu komunikacyjnego oraz wyposażenia w infrastrukturę techniczną,
- wyznaczanie zróżnicowanych standardów zabudowy dla terenów zabudowy mieszkaniowej jednorodzinnej w dostosowaniu do charakteru miejsca – z uwzględnieniem potrzeby zapewnienia dostępności do usług podstawowych - rozwój mieszanych form zagospodarowania mieszkaniowo-usługowego w centralnych częściach wsi,
- wspieranie kształtowania centrów integracji poprzez zapewnienie dostępności do terenów zieleni publicznej, usług sportu, rekreacji;
- kształtowanie nowych obszarów zabudowy mieszkaniowej w oparciu kompleksowo rozwiązany szkielet układu komunikacyjnego, o parametrach dostosowanych do intensywności zabudowy, zapewniających przepustowość w skali lokalnej i ponadlokalnej.

Stan zagospodarowania terenów gminy określono na modelu. Pomimo nadpodaży terenów mieszkaniowych, wskazuje się na potrzebę utrzymania zasięgu terenów budowlanych określonych w obowiązujących planach miejscowych. Priorytety w ustaleniach aktów planowania przestrzennego, powinny stanowić zapisy planistyczne określające racjonalne wielkości nowo wydzielanych działek budowlanych, wskaźniki intensywności zabudowy, minimalnego udziału powierzchni biologicznie

czynnej oraz ograniczenia ilości budynków na działce, na poziomie, który zapewni komfort życia zarówno nowych jak i stałych mieszkańców gminy. Takie cele wymagają zabezpieczenia odpowiedniej powierzchni terenów przeznaczonych docelowo do zainwestowania na cele mieszkaniowe i mieszkaniowo-usługowe.

Ustala się poniższe rekomendacje dla wyznaczania obszarów nowej zabudowy mieszkaniowej, których celem jest określenie standardów zapobiegających nadmiernemu niekontrolowanemu rozlewaniu się zabudowy mieszkaniowej na terenie gminy Pabianice w tym tworzenia niepożądanych osiedli łanowych.

Rekomenduje się kształtowanie nowej zabudowy mieszkaniowej poprzez:

- Dążenie do planowania i lokalizowania nowej zabudowy na obszarach o w pełni wykształconej zwartej strukturze funkcjonalno-przestrzennej, w szczególności poprzez uzupełnianie istniejącej zabudowy z zachowaniem korytarzy ekologicznych i korytarzy napowietrzających.
- Uruchamianie nowych terenów budownictwa mieszkaniowego w sytuacji braku dostatecznej ilości wolnych terenów przeznaczonych do zabudowy, przy czym z zaleceniem tworzenia ich na obszarach charakteryzujących się:
  - brakiem występowania zagrożenia powodzią lub podtopieniem,
  - bezpośrednim dostępem do dróg publicznych lub wewnętrznych o nawierzchni utwardzonej,
  - dostępem przynajmniej do sieci wodociągowej i elektroenergetycznej,
  - położeniem umożliwiającym wykorzystanie publicznego transportu zbiorowego jako środka komunikacji,
  - brakiem występowania lasów, gleb zaliczanych do klas I-III oraz gleb pochodzenia organicznego,
  - brakiem występowania melioracji służącej polepszeniu rolniczych zdolności produkcyjnych gleb,
  - brakiem występowania w sąsiedztwie uciążliwości, emisji i immisji (w tym m.in. hałasu, odoru, pól elektromagnetycznych),
  - odpowiednim zabezpieczeniem i dostępem do usług i infrastruktury społecznej.

## **ROZWÓJ TERENÓW USŁUGOWYCH**

- rozwój usług publicznych dostosowany do planowanych nowych terenów przeznaczonych pod zabudowę mieszkaniową, jej faktycznego rozwoju oraz analizy przyrostu liczby mieszkańców, z uwzględnieniem jednostek podziału administracyjnego i jednostek pomocniczych,

- kształtowanie standardów przestrzennych zapewniających dostępność do infrastruktury społecznej – wspieranie warunków dla rozwoju terenów usług publicznych w relacjach przestrzennych z terenami zieleni publicznej, sportu i rekreacji i turystyki, z jednoczesnym wysokim udziałem terenów biologicznie czynnych,
- zachowanie i wzmocnienie funkcji usługowych w centrów wsi, a także przy głównych trasach komunikacyjnych - wsparcie rozwoju usług komercyjnych o charakterze lokalnym (w tym usług podstawowych),
- racjonalne łączenie funkcji usługowej z funkcją mieszkaniową – z zachowaniem równowagi pomiędzy dostępnością usług a uciążliwością ich oddziaływania na tereny sąsiednie,
- dbałość o zapisy planistyczne na poziomie aktów prawa miejscowego, umożliwiające elastyczne lokowanie nowych oraz możliwości rozwoju istniejących placówek edukacyjnych i kulturalnych (np. domy kultury/światlice, filie biblioteczne), a także obiektów z zakresu bezpieczeństwa i ochrony zdrowia,
- lokalizacja nowych i / lub przebudowa istniejących instytucji publicznych poprawiających komfort zamieszkania i zwiększających dostępność do usług publicznych
- podnoszenie dostępności terenów i obiektów usługowych dla osób ze szczególnymi potrzebami.

#### **ROZWÓJ TERENÓW DZIAŁALNOŚCI GOSPODARCZEJ I TERENÓW PRODUKCYJNYCH**

- wspieranie funkcjonowania terenów przeznaczonych pod inwestycje produkcyjno-usługowe, poprzez rozwój infrastruktury drogowej, rowerowej i pieszej usprawniającej komunikację w otoczeniu ww. stref.
- wsparcie dla lokalizacji przemysłu, w tym nowoczesnych technologii uzyskiwania energii,
- dbałość o relacje funkcjonalno-przestrzenne z terenami sąsiednimi, w szczególności terenami zabudowy mieszkaniowej, poprzez wypracowanie odpowiednich mechanizmów ochronnych,
- wprowadzenie ograniczeń w lokalizacji zakładów, które mogłyby znacząco niekorzystnie wpłynąć na warunki środowiskowe życia mieszkańców oraz ustalenie bezpiecznych dla środowiska i nieuciążliwych dla sąsiedztwa zasad gospodarki odpadami.

#### **TERENY OTWARTE – ROLNE, LEŚNE I ZIELENI NIEURZĄDZONEJ**

- utrzymanie terenów rolnych - terenów rolniczej przestrzeni produkcyjnej - wolnych od zabudowy kubaturowej oraz zagospodarowania na cele nierolnicze, ze szczególnym

naciskiem na ochronę gruntów klas bonitacyjnych wysokiej przydatności,

- ograniczenie rozwoju funkcji przemysłowych w bezpośrednim otoczeniu terenów cennych przyrodniczo, dla zachowania zasady kompensacji utraty wartości przyrodniczych w rozwijającej się strefie przemysłowej,
- wspieranie funkcji ekologicznych, bioklimatycznych terenów rolnych oraz otwartych terenów zielonych jako obszarów powiązań przyrodniczych (korytarze ekologiczne, tereny cenne przyrodniczo, korytarze przewietrzania, dolina Neru i pozostałych cieków wodnych),
- wspieranie roli terenów rolniczych w kształtowaniu walorów krajobrazowych,
- lokalizacja obiektów usług rolniczych i produkcji rolniczej w wyselekcjonowanych terenach - z zachowaniem warunku nieuciążliwości dla zabudowy mieszkaniowej oraz warunków ochrony wód powierzchniowych i podziemnych,
- dążenie do wzrostu powierzchni terenów prawnie chronionych oraz ilości pomników przyrody na obszarze gminy,
- działania służące tworzeniu zielonych stref buforowych rozgraniczających zabudowę przemysłową od zabudowy mieszkaniowej.

#### **4. Zasady lokalizacji obiektów handlu wielkopowierzchniowego**

Pod pojęciem obiektów handlu wielkopowierzchniowego w myśl ustawy z dnia 27 marca 2003 r. o planowaniu i zagospodarowaniu przestrzennym (t.j. Dz. U. z 2023 r. poz. 977 z późn. zm.) rozumie się handel realizowany w obiekcie handlowym o powierzchni sprzedaży powyżej 2000 m<sup>2</sup>. W aktach planowania przestrzennego obiekty te regulowane są poprzez wskazanie strefy handlu wielkopowierzchniowego w planie ogólnym oraz obowiązek sporządzenia miejscowego planu zagospodarowania przestrzennego w przypadku potrzeby ich realizacji. Plan miejscowy sporządza się w takim wypadku dla terenu położonego na obszarze obejmującym co najmniej obszar, na którym powinny nastąpić zmiany w strukturze funkcjonalno-przestrzennej w wyniku realizacji tego obiektu. Jako zasady lokalizacji obiektów handlu wielkopowierzchniowego przyjmuje się:

- wskazanie lokalizacji uwzględniającej zapewnienie przepustowości układu komunikacyjnego i wydolności systemów infrastruktury technicznej,
- określenie wskaźników zabudowy i zagospodarowania terenu, w szczególności wysokości zabudowy i jej gabarytów, z uwzględnieniem ładunku przestrzennego lokalnego krajobrazu kulturowego,
- ocenę wpływu inwestycji na środowisko oraz krajobraz.

Strategia rozwoju nie wyznacza i nie przewiduje terenów dla lokalizacji nowych wielkopowierzchniowych obiektów handlowych na terenie gminy wiejskiej Pabianice ze względu na

zbyt wysoką ingerencją w istniejący ład przestrzenny.

#### **5. Zasady lokalizacji kluczowych inwestycji celu publicznego**

Inwestycje celu publicznego powinny być dostosowane do istniejących i planowanych nowych terenów przeznaczonych pod zabudowę, ich faktycznego rozwoju oraz analizy przyrostu liczby mieszkańców, z uwzględnieniem jednostek podziału administracyjnego. Inwestycje celu publicznego o znaczeniu lokalnym, służące zaspokojeniu potrzeb mieszkańców gminy, mogą być lokalizowane na terenie całej gminy i obejmują m.in.:

- budowę nowych i modernizację istniejących dróg publicznych, ścieżek rowerowych, chodników oraz urządzeń infrastruktury komunikacyjnej,
- budowę nowych i modernizację istniejących systemów infrastruktury technicznej, w tym obiektów i urządzeń służących ochronie środowiska, zbiorników i innych urządzeń służących zaopatrzeniu w wodę oraz odprowadzeniu ścieków, zaopatrzenia w energię elektryczną, ciepłą, gaz oraz telekomunikacyjną,
- modernizację i utrzymanie istniejących, a także budowę nowych obiektów oświaty i edukacji publicznej, instytucji kultury, obiektów ochrony zdrowia, domów opieki społecznej i placówek opiekuńczo - wychowawczych, utrzymania gminnych obiektów i urządzeń użyteczności publicznej oraz obiektów administracyjnych i innych służących mieszkańcom gminy,
- inwestycje w zakresie terenów rekreacyjnych i urządzeń sportowych.
- inwestycje w zakresie realizacji i utrzymania zieleni gminnej i zadrzewień,
- realizację innych celów publicznych określonych w przepisach odrębnych.

#### **Ustala się zasady i rekomendacje w zakresie lokalizacji kluczowych inwestycji celu publicznego**

- ograniczenie negatywnego wpływu kluczowych inwestycji celu publicznego na zabudowę mieszkaniową, środowisko i krajobraz,
- uwzględnienie planowanych inwestycji ponadlokalnych (regionalnych, krajowych) w polityce przestrzennej gminy,
- lokalizowanie kluczowych inwestycji celu publicznego poza obszarami chronionymi, glebami wysokiej przydatności rolniczej i terenami leśnymi,
- stosowanie rozwiązań eliminujących lub ograniczających oddziaływanie planowanych inwestycji poza granice przekształcanego lub zagospodarowywanego terenu,
- ograniczenie negatywnego wpływu inwestycji celu publicznego na społeczność lokalną
- realizacja inwestycji celu publicznego dostosowanych dostępnością dla osób ze szczególnymi potrzebami.

## 6. Kierunki rozwoju systemów komunikacji, infrastruktury technicznej i społecznej

### 6.1. Kierunki rozwoju systemów komunikacji

W zakresie priorytetów w aspekcie infrastruktury komunikacyjnej, wskazuje się:

- utrzymanie istniejącej sieci dróg publicznych, zgodnie ze stanem istniejącym;
- Systematyczna poprawa stanu dróg publicznych, należących do gminy;
- planowanie nowych dróg publicznych w oparciu o analizę potrzeb i możliwości finansowych gminy z uwzględnieniem uruchamianych nowych terenów budowlanych,
- rozbudowa tras rowerowych o charakterze turystyczno-rekreacyjnym oraz zapewniająca dostęp do instytucji publicznych (m.in. szkół, świetlic, przychodni) i terenów zieleni na terenie gminy oraz szkół średnich, przychodni, szpitali w gminach sąsiednich,
- rozbudowa sieci chodników i dróg rowerowych, szczególnie w miejscach intensywnie zainwestowanych (centrach wsi) oraz w pobliżu przystanków transportu zbiorowego,
- wyznaczenie standardów w zakresie miejsc postojowych dla rowerów przy budynkach użyteczności publicznej oraz w miejscach turystycznych;
- poprawa dostępności komunikacji zbiorowej, z uwzględnieniem miejsc jej występowania, częstotliwości oraz kierunków podróży, poprzedzona analizą potrzeb oraz potokami ruchu w gminie;
- wzmocnienie komunikacji zbiorowej z ośrodkami miejskimi – Pabianicami i Łodzią; w tym z istniejącymi i planowanymi stacjami kolejowymi.
- Poprawa standardów przystanków autobusowych – realizacja wiat przystankowych dla pasażerów;
- Analizę potrzeb w zakresie poprawy bezpieczeństwa ruchu drogowego i w zależności od potrzeb – realizacja luster przy skrzyżowaniach, oświetlenie przejść dla pieszych, uspokojenie ruchu np. poprzez poduszki berlińskie, sygnalizacje świetlne.

### 6.2. Kierunki rozwoju infrastruktury technicznej

W zakresie rozwoju infrastruktury technicznej wskazuje się następujące kierunki:

- Utrzymanie przebiegów i lokalizacji istniejących sieci, urządzeń i obiektów infrastruktury technicznej, z dopuszczeniem możliwości ich rozbudowy, przebudowy, modernizacji, remontu; dopuszczenie ich przebudowy według przepisów odrębnych,
- tworzenie zapisów planistycznych w ramach aktów prawa miejscowego,



umożliwiających elastyczną realizację nowych i rozwój istniejących sieci, urządzeń i obiektów infrastruktury technicznej oraz umożliwianie realizacji urządzeń wykorzystujących odnawialne źródła energii do wytwarzania energii cieplnej i elektrycznej, ze szczególnym uwzględnieniem umożliwiających realizację farm fotowoltaicznych i biogazowni,

- dopuszczenie zaopatrzenia w infrastrukturę techniczną na bazie indywidualnych źródeł, na zasadach określonych w przepisach odrębnych,
- zwiększenie produkcji energii ze źródeł odnawialnych,
- uwzględnienie ograniczeń wynikających z lokalizacji sieci, obiektów i urządzeń infrastruktury technicznej, zgodnie z obowiązującymi przepisami odrębnymi w tym zakresie,
- konieczność ochrony gruntów i wód przed zanieczyszczeniem ściekami komunalnymi i skażonymi substancjami ropopochodnymi,
- propagowanie technologii minimalizujących powstawanie odpadów i ograniczających ich uciążliwość dla środowiska,
- planowanie nowej infrastruktury technicznej w oparciu o analizy potrzeb i możliwości finansowych gminy z uwzględnieniem uruchamianych nowych terenów przeznaczonych pod zainwestowanie.

### 6.3. Kierunki rozwoju infrastruktury społecznej

W zakresie priorytetów w aspekcie infrastruktury społecznej, wskazuje się:

- tworzenie warunków do kształtowania centralnych miejsc wsi jako miejsc spotkań, wypoczynku i sportu poprzez urządzenie przestrzeni i obiektów użyteczności publicznej umożliwiających zwiększenie integracji lokalnej społeczności,
- budowa – rozbudowa centrum kultury jako miejsca wzmacniającego poczucie tożsamości i lokalnej tradycji,
- poprawę dostępności komunikacyjnej usług publicznych, w tym m.in. szkół, przedszkoli, przychodni, obiektów kulturalnych i sportowych, poprzez:
  - zapewnienie dojazdu komunikacją zbiorową wraz z odpowiednią częstotliwością kursów,
  - dostosowanie obiektów na terenie gminy do potrzeb osób ze szczególnymi potrzebami,
  - realizacja chodników i dróg rowerowych w bezpośrednim sąsiedztwie infrastruktury społecznej,
- rozwój oferty zajęć pozalekcyjnych oraz udostępnienie obiektów sportowych na

terenach jednostek oświatowych również poza godzinami zajęć lekcyjnych,

- udostępnienie terenów leśnych na cele z zachowaniem zasad zrównoważonego rozwoju i ochrony wartości przyrodniczych.

## **7. Zasady lokalizacji urządzeń wytwarzających energię o mocy zainstalowanej przekraczającej 500 kW**

Wskazuje się następujące zasady lokalizacji urządzeń wytwarzających energię o mocy zainstalowanej przekraczającej 500 kW:

- w miejscach gdzie planuje się lokalizacje urządzeń o większych mocach należy pamiętać o rozbudowie stosownej infrastruktury technicznej,
- w MPZP gminy należy wyznaczać tereny pod rozwój urządzeń wytwarzające energię o mocy zainstalowanej przekraczającej 500 kW,
- należy realizować gminny system dopłat do realizacji odnawialnych źródeł energii – biogazowni, farm fotowoltaicznych, pomp ciepła, turbin wiatrowych.

Wskazuje się możliwość realizacji farm fotowoltaicznych o mocy zainstalowanej przekraczającej 500 kW z zaleceniem w lokalizacjach:

- które nie kolidują z systemem przyrodniczym, w tym obszarami proponowanymi do objęcia formami ochrony przyrody,
- w odległości społecznie akceptowalnej od terenów zabudowy mieszkaniowej, wg danych ankietowych – w odległości nie mniejszej niż 500 m od terenów zabudowy mieszkaniowej jednorodzinnej.

Wskazuje się możliwość realizacji elektrowni wiatrowych z zaleceniem w lokalizacjach:

- niekolidujących z systemem przyrodniczym, w tym obszarami proponowanymi do objęcia formami ochrony przyrody,
- w odległości społecznie akceptowalnej od terenów zabudowy mieszkaniowej, wg danych ankietowych – w odległości nie mniejszej niż 1000 m od terenów zabudowy mieszkaniowej jednorodzinnej.

## **8. Zasady lokalizacji przedsięwzięć mogących znacząco oddziaływać na środowisko**

Zgodnie z obowiązującymi przepisami prawa, za przedsięwzięcia mogące znacząco oddziaływać na środowisko należy uznać przedsięwzięcia, które określone zostały w rozporządzeniu z dnia 10 września 2019 r. w sprawie przedsięwzięć mogących znacząco oddziaływać na środowisko (Dz. U. z 2019 r., poz. 1839 z późn. zm.) w podziale na przedsięwzięcia mogące:

- zawsze znacząco oddziaływać na środowisko;
- potencjalnie znacząco oddziaływać na środowisko.

Zasadnym jest ograniczenie lokalizacji przedsięwzięć mogących znacząco oddziaływać na środowisko na terenie gminy Pabianice ze względu na ich szczególnie potencjalnie negatywne oddziaływanie.

Dla przedsięwzięć mogących zawsze znacząco oddziaływać na środowisko ustala się następujące zasady:

- ograniczenie lokalizacji przedsięwzięć w bezpośrednim sąsiedztwie występowania dużych skupisk zabudowy mieszkaniowej;

Dla przedsięwzięć mogących zawsze i potencjalnie znacząco oddziaływać na środowisko ustala się następujące zasady:

- tworzenie stref buforowych jako pasów zieleni izolacyjnej od innych terenów zabudowanych;
- wprowadzanie regulacji obligujących inwestorów do realizacji inwestycji z zastosowaniem rozwiązań ograniczających negatywny wpływ na środowisko oraz tereny sąsiadujące, w tym w zakresie wskaźników zabudowy i zasad zagospodarowania terenów.

Powyższe zasady nie dotyczą przedsięwzięć celu publicznego.

## **9. Zasady kształtowania rolniczej i leśnej przestrzeni produkcyjnej**

### **9.1. Zasady kształtowania rolniczej przestrzeni produkcyjnej**

Jako podstawowe kierunki kształtowania rolniczej przestrzeni produkcyjnej wskazuje się:

- utrzymanie rolniczych funkcji gminy oraz ich rozwój w kierunku rolnictwa ekologicznego,
- rozwój produkcji roślinnej w kierunku specjalizacji w uprawach charakterystycznych dla regionu,
- rozwój produkcji zwierzęcej z rozwojem hodowli rodzimych gatunków zwierząt,
- lokalizacja obiektów chowu i hodowli zwierząt, ich wielkość oraz zastosowane w nich rozwiązania muszą ograniczać ich oddziaływanie na środowisko w tym uciążliwości powodowane emisją odorów na tereny z zabudową mieszkaniową.
- w istniejących obiektach hodowlanych należy zastosować rozwiązania zmierzające do zmniejszenia ich uciążliwości dla środowiska,
- ograniczenie do niezbędnej ilości terenów do zmiany przeznaczenia na cele nierolnicze,
- ograniczenie zmiany przeznaczenia gruntów zmeliorowanych na cele nierolnicze oraz systematyczną konserwację urządzeń melioracyjnych,
- zachowanie istniejącej sieci rowów melioracyjnych,

- ochronę i wzbogacenie zadrzewień i zakrzewień śródpolnych,
- utrzymanie istniejących łąk,
- sukcesywne przeznaczenie części terenów rolnych najłagodniejszych gleb pod zalesienia,
- przekształcenie istniejącej zabudowy zagrodowej w tereny wielofunkcyjne z zabudową mieszkaniową jednorodzinną i usługami z założeniem sukcesywnej likwidacji części niewielkich gospodarstw rolnych i przechodzenie ludności dotychczas rolniczej do działalności pozarolniczej (w sektorze usług lub przemysłu),
- zagospodarowanie turystyczno-rekreacyjne, w tym ścieżki piesze, rowerowe, szlaki,
- rozwój agroturystyki – funkcji związanych z wypoczynkiem i rekreacją,
- rozwój usług komplementarnych dla rolnictwa,
- możliwość rozwoju produkcji roślinnej w kierunku upraw wykorzystywanych do produkcji biopaliw na terenach rolniczych, w tym również terenach łąk i pastwisk,
- w planach miejscowych dopuszcza się wprowadzenie ograniczeń w zakresie hodowli zwierzęcej na danym terenie do dowolnie przyjętej wartości DJP (dużych jednostek przeliczeniowych) lub dowolnej innej jednostki.

## 9.2. Zasady kształtowania leśnej przestrzeni produkcyjnej

Tereny leśnej przestrzeni produkcyjnej obejmują tereny lasów oraz tereny dolesień. Zakresy i warunki możliwych działań inwestycyjnych na tych terenach zostały dostosowane do wartości, jaką tereny otwarte stanowią w krajobrazie gminy.

Dla kształtowania leśnej przestrzeni produkcyjnej ustala się:

- ochronę gruntów leśnych, polegającą na ograniczaniu przeznaczenia ich na cele nieleśne,
- w przypadku przeznaczania na cele nieleśne obowiązuje zasada ograniczania zmiany przeznaczenia do terenów niezbędnych,
- realizację zalesień na glebach najniższych klas bonitacyjnych,
- realizacja zalesień winna uwzględniać zachowanie bioróżnorodności,
- dążenie do tworzenia drzewostanów wielogatunkowych i wielowiekowych o charakterze lasu naturalnego,
- adaptację, pielęgnowanie i ochronę przed zainwestowaniem niezwiązanym z gospodarką leśną,
- prowadzenie działalności w zakresie urządzania, zagospodarowania lasu, powiększania zasobów i upraw leśnych, konserwacja i przebudowa istniejącego drzewostanu,
- zachowanie istniejącego bogactwa biologicznego, wysokiej produktywności oraz potencjału regeneracyjnego, odtwarzanie i wzbogacanie zbiorowisk roślinnych

i drzewostanu,

- zachowanie istniejących łąk śródleśnych,
- możliwość realizacji zbiorników retencyjnych, stawów,
- zagospodarowanie turystyczno-rekreacyjne (np. ścieżki piesze, rowerowe).

#### **10. Zasady kształtowania zagospodarowania przestrzennego na obszarach zdegradowanych i obszarach rewitalizacji oraz obszarach wymagających przekształceń, rehabilitacji, rekultywacji lub remediacji**

Rada Gminy Pabianice nie podejmowała uchwały w sprawie gminnego programu rewitalizacji wobec czego na terenie gminy Pabianice nie wyznaczono obszaru zdegradowanego i obszaru rewitalizacji. W ramach niniejszej strategii nie zidentyfikowano obszarów pozostających w stanie kryzysowym wymagającej pilnej interwencji polegającej na podjęciu kompleksowych działań rewitalizacyjnych i przekształceniowych.

W zakresie zasad kształtowania zagospodarowania przestrzennego ustala się:

- **w zakresie rehabilitacji:** określenie zasad rehabilitacji istniejącej zabudowy i infrastruktury technicznej, w tym dostosowanie zabudowy do współczesnych standardów funkcjonalno-przestrzennych, w tym ograniczenie ich oddziaływania na środowisko poprzez wymianę źródeł ciepła na ekologiczne;
- **w zakresie rekultywacji:** określenie istniejących i planowanych obszarów wymagających rekultywacji gruntów, przy jednoczesnym uwzględnieniu wymogów wynikających z zasad zagospodarowania terenu w planie rekultywacji oraz wskazanie kierunku rekultywacji dokumentach planistycznych;
- **w zakresie remediacji:** wskazanie obszarów wymagających remediacji mającej na celu działania naprawcze wynikające z zanieczyszczenia powierzchni ziemi.

Obszarami przeznaczonymi do rekultywacji lub remediacji są dzikie wysypiska śmieci oraz doły i wyrobiska poeksploatacyjne, które wpływają negatywnie na środowisko.

### **VIII. Obszary strategicznej interwencji określone w strategii rozwoju województwa, wraz z zakresem planowanych działań**

Zgodnie z ustawą o zasadach prowadzenia polityki rozwoju obszar strategicznej interwencji to określony w strategii rozwoju obszar o zidentyfikowanych lub potencjalnych powiązaniach funkcjonalnych lub o szczególnych warunkach społecznych, gospodarczych lub przestrzennych,

decydujących o występowaniu barier rozwoju lub trwałych, możliwych do aktywowania potencjałów rozwojowych, do którego kierowana jest interwencja publiczna łącząca inwestycje, w szczególności gospodarcze, infrastrukturalne lub w zasoby ludzkie, finansowane z różnych źródeł, lub rozwiązania regulacyjne. W Strategii wskazano OSI dwojakiego rodzaju: krajowe oraz regionalne.

Dzięki ukierunkowanej terytorialnie strategicznej interwencji obszary województwa łódzkiego, w których zidentyfikowano problemy rozwojowe lub dostrzeżono szczególne walory, w perspektywie 2030 roku osiągną stabilny poziom rozwoju społeczno-gospodarczego. Miasta średnie odzyskają szanse rozwojowe i wzmocnią swoją pozycję w strukturze osadniczej województwa. Nowe bodźce rozwojowe w obszarach zmarginalizowanych pozwolą na aktywną integrację gmin wiejskich i zrównoważony rozwój całego województwa. Ważną rolę w rozwoju województwa będą pełnić obszary zielonej gospodarki, w których szczególny akcent będzie położony na rozwój funkcji rolniczej, turystycznej i ochronę środowiska, a działania w nich podejmowane przyczynią się do realizacji koncepcji kształtowania przestrzeni łódzkiego, jako Zielonego Ogrodu Polski. Wzmacnianie powiązań między miastami i otaczającymi je gminami w ramach Miejskich Obszarów Funkcjonalnych pozwoli na wspólne przezwyciężanie barier rozwojowych tych obszarów i zwiększenie ich atrakcyjności osadniczej.

Gmina Pabianice znajduje się w Obszarze Strategicznej Interwencji: Miejskie Obszary Funkcjonalne (MOF). W jego ramach znajduje się w MOF Łodzi.

Dla Miejskich Obszarów Funkcjonalnych szczególnie istotna będzie realizacja zintegrowanych, kompleksowych projektów dotyczących m.in. rozwoju zrównoważonego transportu publicznego, zwiększania efektywności energetycznej, poprawy stanu środowiska przyrodniczego, szczególnie w zakresie jakości powietrza, wzrostu atrakcyjności osadniczej, wsparcia rozwoju kształcenia i szkolenia zawodowego oraz rozwoju kultury, turystyki i rekreacji. Dla Miejskich Obszarów Funkcjonalnych w nowej perspektywie finansowej 2021-2027 przewidziano wsparcie w postaci Zintegrowanych Inwestycji Terytorialnych (ZIT). W ramach instrumentu ZIT realizowane będą mogły być projekty o zintegrowanym charakterze pod względem tematycznym lub terytorialnym, koncentrujące się na wyzwaniach rozwojowych, które jednostki samorządu terytorialnego tworzące MOF zdecydują się adresować wspólnie, tak na etapie realizacji projektu jak i późniejszej eksploatacji.

Obszary wiejskie województwa łódzkiego prezentują bogate spektrum typów funkcjonalnych począwszy od rolniczych gmin wiejskich skończywszy na gminach o przemysłowym, usługowym bądź wielofunkcyjnym charakterze. Istnieje też znaczna liczba gmin, położonych głównie w sąsiedztwie średnich i dużych miast, mająca funkcje typowo mieszkaniowe. Pomimo tak dużej różnorodności posiadają one wspólny mianownik barier i problemów rozwojowych: są to różnego rodzaju problemy transportowe, począwszy od braków w infrastrukturze komunikacyjnej na wykluczeniu z transportu publicznego skończywszy. Słabą stroną większości gmin wiejskich jest niski potencjał gospodarczy, którego wzmocnienie będzie wymagało wsparcia i modernizacji rolnictwa, rozwoju funkcji

pozarolniczych, inwestycji w kapitał ludzki i społeczny. Kolejnym problemem gmin wiejskich jest stan środowiska naturalnego, w szczególności w zakresie niskiej jakości wód i powietrza oraz niewystarczającej ochrony obszarów cennych pod względem walorów przyrodniczo-krajobrazowych. Negatywnym zjawiskiem, zwłaszcza w gminach położonych w otoczeniu średnich i dużych miast, jest presja urbanizacyjna, której efektem jest chaos przestrzenny, rosnące koszty społeczne i niewystarczający rozwój infrastruktury technicznej w stosunku do potrzeb rosnącej populacji.

Wdrażanie modelu wielofunkcyjnego wsi będzie wiązało się z rozwijaniem branż komplementarnych dla rolnictwa bazujących na lokalnych zasobach. Ponadto zróżnicowanie działalności gospodarczej i wzrost liczby nowych podmiotów gospodarczych oferujących profesjonalne usługi naukowe i techniczne będą skorelowane ze wzrostem innowacyjności w rolnictwie oraz rozwojem nowych sektorów gospodarki specyficznych dla takich obszarów jak: biogospodarka, zielona gospodarka, OZE. W perspektywie najbliższych lat w związku z ekologizacją sektorów i branż w krajowej gospodarce oraz społeczną świadomością w zakresie ochrony środowiska wzrośnie zapotrzebowanie na produkty i usługi w sektorze zielonej gospodarki.

Na obszarach wiejskich wzrośnie również zapotrzebowanie na świadczenie usług społecznych (opiekuńczych, terapeutycznych, integracyjnych) w efekcie starzejącego się społeczeństwa, co pozwoli na urzeczywistnienie w praktyce idei rolnictwa społecznego oraz zwiększenie i dywersyfikację dochodów gospodarstw. Włączenie obszarów wiejskich w procesy rozwojowe będzie następowało za sprawą wykorzystania środowiskowego i turystycznego potencjału obszarów wiejskich; dynamicznie będzie rozwijał się również sektor usług czasu wolnego.

Niski poziom przedsiębiorczości i kwalifikacji mieszkańców obszarów wiejskich wskazuje na konieczność wsparcia podnoszenia kwalifikacji zawodowych, umożliwienia zdobywania kwalifikacji rynkowych oraz szkoleń w kierunku reorientacji zawodowej i tworzenia warunków do rozwoju edukacji, a także wyrównywania szans w dostępie do usług edukacyjnych. Dużą rolę w realizacji tych celów odgrywać będzie zwiększenie dostępności transportowej obszarów wiejskich oraz likwidowanie deficytów w infrastrukturze telekomunikacyjnej i dostępie do Internetu.

Ze względu na nowe możliwości tworzenia miejsc pracy oraz konieczność poprawy jakości życia na wsi istotne będzie wdrażanie koncepcji Inteligentnych wsi (Smart Villages) – tj. nowej koncepcji w zakresie kształtowania polityki UE. Idea Smart Villages dotyczy różnych obszarów życia wsi i stwarza nowe możliwości, np. poprawy mobilności, rozwoju przedsiębiorczości, innowacyjnych rozwiązań w zakresie ochrony środowiska, korzystania z szans, jakie daje biogospodarka i gospodarka o obiegu zamkniętym (w tym krótkie łańcuchy dostaw żywności, energia odnawialna, Rolnictwo 4.0), zapewnienia wysokiej jakości edukacji i usług zdrowotnych lub zapobiegania wykluczeniu społecznemu.

Zrównoważonemu rozwojowi obszarów wiejskich sprzyjać będzie działalność Krajowej Sieci Obszarów Wiejskich (KSOW) oraz Lokalnych Grup Działania.

Dla poprawy jakości życia mieszkańców łódzkiego kluczowe będzie zapewnienie jak najlepszej jakości środowiska przyrodniczego. Jednym z głównych jego elementów są tereny zielone, stanowiące miejsca rodzinnego wypoczynku, rekreacji i indywidualnej aktywności fizycznej. Dla zapewnienia ochrony terenów o największych walorach przyrodniczo-krajobrazowych i zachowania różnorodności biologicznej konieczne będzie prowadzenie racjonalnej polityki zarówno na szczeblu regionalnym, jak i lokalnym. Wyrazem tej polityki mogą być preferencje dla gmin. Na obszarach objętych ochroną prawną (w myśl art. 6 ustawy z dnia 16 kwietnia 2004 r. o ochronie przyrody) lub na terenach gmin z największym udziałem obszarów chronionych mogą być dodatkowo premiowane działania i kierunki działań określone w strategii związane z ochroną środowiska, wykorzystaniem potencjału cennych walorów przyrodniczych, kulturowych i krajobrazowych, poprawy jakości i zagospodarowania wód powierzchniowych, sportem, turystyką, polityką społeczną, zdrowiem, edukacją, rozwojem gospodarstw ekologicznych, produkcją żywności ekologicznej i tradycyjnej.

## **IX. Określenie spójności strategii rozwoju gminy z dokumentami na szczeblu powiatu i województwa**

Niniejszy rozdział poświęcony został ocenie spójności zapisów zawartych w Strategii Rozwoju Gminy Pabianice z celami rozwojowymi zawartymi w najważniejszych dokumentach wyższego rzędu, tj. w Strategii Rozwoju Województwa łódzkiego 2030 oraz Strategii Rozwoju Powiatu Pabianickiego 2030.

### **Strategia Rozwoju Gminy Pabianice, a Strategia Rozwoju Województwa łódzkiego**

Strategia Rozwoju Województwa łódzkiego 2030 to dokument przyjęty przez Sejmik Województwa łódzkiego 6 maja 2021 r. w którym jako wizję do 2030 r. określono: „Harmonijnie rozwijające się województwo w centrum polski, przyjazne rodzinom, mieszkańcom miast i obszarów wiejskich. Region, w którym nowoczesna gospodarka idzie w parze z ochroną walorów kulturowych i przyrodniczych”.



**Tabela 3. Zestawienie zgodności celów operacyjnych Strategii Rozwoju Gminy Pabianice z celami Strategii Rozwoju Województwa łódzkiego**

Cele operacyjne Strategii Rozwoju Województwa łódzkiego	Strategia Rozwoju Gminy Pabianice - cele szczegółowe dla 3 celów strategicznych							
	WYMIAR PRZESTRZENNY			WYMIAR GOSPODARCZY			WYMIAR PRZESTRZENNY	
	Dobrze rozwinięta infrastruktura	Zrównowazona polityka przestrzenna	Wysoka jakość środowiska naturalnego	Gmina przyjazna przedsiębiorcom	Gmina przyjazna rolnikom	Gmina przyjazna pracownikom	Wysoki rozwój edukacji, kultury i sportu	Rozwój transportu publicznego
Zwiększenie potencjału badawczego i innowacyjnego				I	I	I	I	
Podnoszenie jakości kapitału ludzkiego				I		I	I, II, III	
Wsparcie rozwoju MŚP				I	I	I		
Rozwój sektora rolnego i zwiększenie jego konkurencyjności					I			
Rozwój kapitału społecznego				I		I	I, II, III	
Poprawa stanu zdrowia mieszkańców			I, II, III		I		I	
Ograniczenie skali ubóstwa i wykluczenia społecznego	I			I	I	I	III	I
Adaptacja do zmian klimatu i poprawa jakości zasobów środowiska	I, II	I	I, II, III					I
Ochrona i kształtowanie krajobrazu	II	I	I, II, III		I			
Zwiększenie dostępności transportowej	I	I						I
Nowoczesna energetyka w województwie	I		I					
Racjonalizacja gospodarki odpadami			II					
Zwiększenie dostępności do usług teleinformatycznych				I				

\* Poszczególne cyfry rzymskie odpowiadają celom operacyjnym wskazanym w poszczególnych celach strategicznych Strategii Rozwoju Gminy Pabianice.

Strategia Rozwoju Gminy Pabianice uwzględnia cele operacyjne przewidziane w Strategii Rozwoju Województwa łódzkiego. Najistotniejsze z nich to: wsparcie rozwoju MŚP, adaptacja do zmian klimatu i poprawa jakości zasobów środowiska czy zwiększenie dostępności transportowej. Drugą ważną kwestią podnoszoną w strategii gminy jest lepsze dostosowanie usług publicznych do potrzeb mieszkańców poprzez poszerzenie dostępności edukacji przedszkolnej i szkolnej. Ponadto strategia proponuje podniesienie aktywności podmiotów gospodarczych, tworząc atrakcyjną ofertę inwestycyjną, promowanie produktów lokalnych, przy jednoczesnej współpracy z innymi samorządami

lokalnymi.

### Strategia Rozwoju Gminy Pabianice, a Strategia Rozwoju Powiatu Pabianickiego

Strategia Rozwoju Powiatu Pabianickiego to dokument przyjęty przez Radę Powiatu Pabianickiego 28 października 2021 r., w którym jako wizję do 2030 r. określono „Powiat Pabianicki, w oparciu o dobrą współpracę gmin wchodzących w jego skład oraz o silną pozycję w regionie, rozwija się wykorzystując swój potencjał wewnętrzny i możliwości zewnętrzne. Mieszkańcy Powiatu mają dostęp do wysokiej jakości usług publicznych i wsparcie w rozwoju przedsiębiorczości. Rozwój obszaru prowadzony jest konsekwentnie, z uszanowaniem lokalnego środowiska życia i zamieszkania”.

**Tabela 4. Zestawienie zgodności celów strategicznych i operacyjnych Strategii Rozwoju Gminy Pabianice z celami Strategii Rozwoju Powiatu Pabianickiego**

Strategia Rozwoju Powiatu Pabianickiego – Cele Operacyjne	Strategia Rozwoju Gminy Pabianice - cele szczegółowe dla 3 celów strategicznych							
	WYMIAR PRZESTRZENNY			WYMIAR GOSPODARCZY			WYMIAR SPOŁECZNY	
	Dobrze rozwinięta infrastruktura	Zrównowazona polityka przestrzenna	Wysoka jakość środowiska naturalnego	Gmina przyjazna przedsiębiorcom	Gmina przyjazna rolnikom	Gmina przyjazna pracownikom	Wysoki rozwój edukacji, kultury i sportu	Rozwój transportu publicznego
1.1. Poprawa stanu i rozwój infrastruktury drogowej, pieszej i rowerowej	I, II	I						I
1.2. Poprawa jakości i dostępności sieci telekomunikacyjnej (w tym wprowadzenie e-usług)	I							
1.3. Budowanie infrastruktury rekreacyjnej, turystycznej oraz czasu wolnego	I		II, III				III	
1.4. Przygotowanie terenów inwestycyjnych	I, II	I		I				
1.5. Zwiększenie ilości instalacji odnawialnych źródeł energii	I		I					
1.6. Poprawa infrastruktury pomocy społecznej						I	II, III	
2.1. Zwiększenie dostępności do usług medycznych, zdrowotnych dla mieszkańców na terenie całego powiatu	II	I						I

2.2. Podnoszenie jakości usprawnienie usług administracyjnych dla mieszkańców	I			I				
2.3. Rozwój oferty edukacyjnej dostosowanej do rynku pracy				I		I	I	
2.4. Rozwój oferty kulturalnej i sportowej powiatu			III				III	
2.5. Przeciwdziałanie wykluczeniu społecznemu grup marginalizowanych	I					I	I	I
3.1. Działania wspierające lokalnych przedsiębiorców				I	I	I		
3.2. Wykorzystywanie potencjałów turystyczno-rekreacyjnych oraz obiektów dziedzictwa kulturowego i historycznego	I		II, III					
3.3. Adaptacja do zmian klimatu – wykorzystanie nowego okresu programowania UE w obszarze Europejskiego Zielonego Ładu	I, II	I	I, II, III		I			I
3.4. Zbudowanie silnej współpracy regionalnej z gminami powiatu i jednostkami sąsiednimi				I	I	I		I
3.5. Podejmowanie działań promocyjnych i komunikacyjnych w celu integracji mieszkańców powiatu							III	

\* Poszczególne cyfry rzymskie odpowiadają celom operacyjnym wskazanym w poszczególnych celach strategicznych Strategii Rozwoju Gminy Pabianice.

Strategia Rozwoju Gminy uwzględnia cele operacyjne przewidziane w Strategii Powiatu. Najistotniejsze z nich to: Poprawa stanu i rozwój infrastruktury drogowej, pieszej i rowerowej, działania wspierające lokalnych przedsiębiorców, adaptacja do zmian klimatu.

## X. System realizacji strategii, w tym wytyczne do sporządzania dokumentów wykonawczych

## 1. System realizacji Strategii

Stopień wdrożenia w życie celów i działań strategii rozwoju weryfikuje skuteczność działania władz lokalnych oraz słuszność założeń przyjętych w strategii rozwoju gminy. Organizację procesów wdrażających strategię określa system realizacji strategii, który w szczególności: wskazuje podmioty zaangażowane w realizację strategii, uwzględniając role i kompetencje i relacje pomiędzy poszczególnymi podmiotami, wskazując podział zadań i zasady współpracy, jednocześnie wskazując mechanizmy i narzędzia wdrażania strategii i sposób monitorowania i ewaluacji realizacji strategii oraz jej aktualizacji.

### Standardy prowadzenia polityki rozwoju

Proces wdrażania strategii należy realizować w oparciu o poniższe standardy prowadzenia polityki rozwoju, stanowiące zasady i mechanizmy działań, które pozwolą na efektywne i holistyczne zrealizowanie strategii. Przewiduje się następujące standardy w zakresie prowadzenia polityki rozwoju gminy w perspektywie do 2031 roku:

- Standard partycypacji społecznej - opierającej się na dialogu z mieszkańcami i włączenie ich w procesy decyzyjne, przy pomocy konsultacji społecznych.
- Standard partnerstwa – współpraca wymaga równorzędnego traktowania różnych środowisk i grup.
- Standard otwartości - pozwala uczestniczyć jak największej liczbie osób i organizacji pobudzając kreatywność i innowacyjność.
- Standard transparentności – przejrzyste działania gwarancją minimalizacji konfliktów.
- Standard zrównoważonego rozwoju – potrzeba zintegrowanych działań w obszarze gospodarczym, społecznym i środowiskowym.
- Standard wysokiej elastyczności reagowania – zakłada możliwość modyfikacji i dostosowania działań w zależności od bieżąco występujących warunków.

Powyższe standardy polityki powinny być wdrażane we wszystkich działaniach w ramach wdrażania Strategii Rozwoju Gminy Pabianice.

### Podmioty zaangażowane w realizację strategii z uwzględnieniem roli i kompetencji poszczególnych podmiotów

Strategia pełni kluczową rolę jako generalny plan postępowania władz samorządowych – we współpracy z innymi samorządami, administracją państwową oraz partnerami społecznymi i prywatnymi. Strategia określa wyzwania stojące nie tylko przed władzami samorządowymi ale również wyzwania dla całej społeczności lokalnej i wszystkich podmiotów działających na terenie gminy lub pozostających z nią w relacji. Podmiotami zaangażowanymi w proces wdrażania strategii będą trzy

główne grupy:

- sektor publiczny – władze samorządowe gminy, urząd gminy i jednostki gminne
- sektor biznesowy – przedsiębiorcy, kluczowi pracodawcy, organizacje otoczenia biznesu, zrzeszenia gospodarcze itp.,
- sektor społeczny – mieszkańcy, organizacje pozarządowe, grupy nieformalne, liderzy społeczni itp.

Instytucjonalną strukturę systemu wdrażania, jak również monitorowania, ewaluacji oraz aktualizacji strategii tworzą:

- Wójt (organ wykonawczy), którego rola polega na stymulowaniu i koordynacji działań podejmowanych przez różnorodne podmioty i środowiska w tym podległy mu urząd gminy na rzecz realizacji celów oraz kierunków wyznaczonych przez strategię. Do podstawowych zadań Wójta i urzędu będzie działanie ukierunkowane na bezpośrednią realizację, harmonizowanie i poszerzanie partnerstwa, poszukiwanie nowych źródeł finansowania działań, a także monitoring i ewaluacja oraz przygotowywanie zmian w ramach strategii.
- Rada Gminy (organ uchwałodawczy), których rola polega na wsparciu merytorycznym w zakresie dbałości o osiągnięcie założonych w strategii celów, jej ewaluacji i podejmowania decyzji strategicznych dla realizacji zapisów strategii. Jednocześnie do zadań Rady Gminy będzie należała analiza postępów wdrażania strategii, przyjmowanie sprawozdań z jej realizacji oraz rozpatrywanie wniosków o jej zmianę.
- Sołtysi i rady sołeckie, których rola polega na diagnozowaniu i zgłaszaniu lokalnych potrzeb, jako podmiotów terenowych najbliższych mieszkańców.

Istotną rolę we wdrażaniu Strategii będą odgrywali również partnerzy społeczno-gospodarczy. Przedmiotowa rola sprowadzać się będzie w głównej mierze do realizacji projektów własnych poszczególnych podmiotów, jak również inicjowanie działań na rzecz zmian organizacyjnych wspólnoty. Na szczególną uwagę zasługuje tu idea partnerstwa, której głównym zamierzeniem jest uzyskanie efektu synergii prowadzonych działań. Dlatego też partnerstwa zawierane w celu realizacji różnego rodzaju zamierzeń będą stanowiły niezwykle istotny mechanizm włączania partnerów społeczno-gospodarczych w proces rozwoju lokalnego. Ustala się pełną współpracę pomiędzy ww. podmiotami zgodnie z określonymi w tym dziale standardami w zakresie prowadzenia polityki rozwoju gminy.

### **Mechanizmy i narzędzia wdrażania strategii**

Strategia Rozwoju Gminy Pabianice będzie wdrażana przy wykorzystaniu zróżnicowanych instrumentów, m.in.:

- prawnych i zarządczych – uchwały Rady Gminy Pabianice, zarządzenia Wójta Gminy Pabianice, regulacje w postaci aktów prawa miejscowego, decyzje administracyjne, regulaminy, wytycznych itp.,
- finansowych – uchwały budżetowe, wieloletnia prognoza finansowa oraz inne dokumenty finansowe, określające krótko i długofalowe kierunki koncentracji środków finansowych, a także projekty realizowane przy wykorzystaniu funduszy zewnętrznych,
- kadrowych i organizacyjnych – praca i zaangażowanie władz samorządowych, kadry kierowniczej i pracowników referatów oraz jednostek gminnych, koordynatorów programów i projektów, w tym realizowanych z funduszy europejskich, liderów lokalnych, a także system doskonalenia kadr, wymiany doświadczeń i poznawania dobrych praktyk itp.,
- kontrolnych – raporty, sprawozdania, aktualizacja ewidencji i rejestrów, monitoring stanu, kontrola jakości itp.
- społecznych – działania edukacyjne, informacyjne i promocyjne, konsultacje wewnętrzne, konsultacje społeczne, strona internetowa gminy i jednostek gminnych, profile w mediach społecznościowych, media lokalne i ponadlokalne, system informacji przestrzennej gminy itp.

### **Monitorowanie i ewaluacja realizacji strategii oraz jej aktualizacja**

Sposobem weryfikacji i identyfikacji osiągniętych rezultatów będzie stały monitoring wdrażania Strategii Rozwoju Gminy Pabianice. Monitorowanie umożliwi:

- ocenę realizacji działań i osiągnięcia celów,
- prognozowanie i wprowadzanie zmian warunków realizacji Strategii w kontekście spójności z dokumentami rangi lokalnej, regionalnej i krajowej,
- wdrażanie działań naprawczych i zabezpieczających,
- włączanie i stałe informowanie społeczności lokalnej o osiągniętych efektach.

Dane pozyskane w wyniku monitoringu posłużą do przeprowadzenia ewaluacji działań określonych w Strategii Rozwoju Gminy Pabianice. Sugerowanym okresem sprawozdawczym jest coroczne raportowanie z realizacji założeń strategii w ramach raportu o stanie gminy. Podmiotem odpowiedzialnym za monitorowanie będzie Wójt Gminy Pabianice, realizujący zadania w oparciu o jednostki podległe. W procesie ewaluacji wykorzystana będzie metoda samodzielnej oceny stopnia realizacji strategii i osiągniętych efektów na podstawie informacji pochodzących ze sprawozdań i raportów wewnętrznych oraz zewnętrznych. Na ich podstawie Rada Gminy podejmie decyzje o konieczności ewentualnej aktualizacji dokumentu w trakcie jego obowiązywania. W ostatnim roku w ramach opracowywania nowego dokumentu strategicznego opracowany zostanie raport

z ewaluacji, który zawierać będzie podsumowanie efektów realizacji założeń niniejszej strategii. Wnioski i rekomendacje w nim zawarte posłużą w kreowaniu spójnego i zrównoważonego rozwoju gminy w kolejnych latach.

## 2. Wytyczne do sporządzenia dokumentów wykonawczych

Jako dokumenty wykonawcze względem strategii rozwoju, należy rozumieć obowiązkowe lub fakultatywne plany i programy funkcjonujące w gminie. Podczas tworzenia nowych i aktualizacji dotychczas obowiązujących gminnych programów, planów i strategii sektorowych, należy pamiętać by były one zgodne z treścią strategii – są one bowiem dokumentami wykonawczymi względem strategii. Zgodność pomiędzy wskazanymi dokumentami dotyczyć będzie:

- poziomu wizji: założenia nowych dokumentów powinny zostać zweryfikowane z zapisem wizji rozwoju gminy do 2031 r. za pomocą poniższych pytań:
  - czy dokument jest zgodny z wizją rozwoju gminy?
  - czy wpisuje się w zakres strategicznych obszarów rozwoju?
  - czy obejmuje kierunki i działania uwzględniające przyjęte standardy prowadzenia polityki rozwoju?
- poziomu celów: opracowania wykonawcze powinny wynikać i/lub wpisywać się w cele wyznaczone w dokumencie Strategii;
- poziomu zaplanowanych efektów: wdrażanie dokumentów wykonawczych powinno wspierać osiągnięcie docelowych wartości wskaźników założonych w Strategii;
- poziomu wytycznych i rekomendacji w zakresie kształtowania i prowadzenia polityki przestrzennej.

W powyższym kontekście dokonano przeglądu obowiązujących dokumentów wykonawczych gminy Pabianice wraz z określeniem ich zgodności z niniejszą Strategią oraz wskazaniem ewentualnej potrzeby wprowadzenia zmian.

**Tabela 5. Obowiązujące dokumenty wykonawcze**

Nazwa dokumentu	Okres obowiązywania	Uwagi/wytyczne
Studium uwarunkowań i kierunków zagospodarowania przestrzennego Gminy Pabianice	▪ Obowiązuje do 31.12.2025.	▪ Aktualny, założenia są zgodne ze Strategią Rozwoju. W świetle przepisów ustawy o planowaniu u zagospodarowaniu przestrzennym wyklucza się aktualizację dokumentu oraz wskazuje na konieczność uchwalenia planu ogólnego.
Gminny Program Wspierania Rodziny na lata 2022- 2024	▪ 2022 - 2024	▪ Aktualny, założenia są zgodne ze Strategią Rozwoju.

Gminny program przeciwdziałania przemocy domowej i ochrony osób doznających przemocy domowej na lata 2023-2028 dla Gminy Pabianice	<ul style="list-style-type: none"> <li>▪ 2023 - 2028</li> </ul>	<ul style="list-style-type: none"> <li>▪ Aktualny, założenia są zgodne ze Strategią Rozwoju.</li> </ul>
Program ochrony środowiska dla gminy Pabianice na lata 2021 – 2024 z perspektywą na lata 2025 - 2028	<ul style="list-style-type: none"> <li>▪ 2019 - 2024</li> </ul>	<ul style="list-style-type: none"> <li>▪ Aktualny, założenia są zgodne ze Strategią Rozwoju.</li> </ul>
Roczny program współpracy na rok 2024 Gminy Pabianice z organizacjami pozarządowymi oraz podmiotami wymienionymi w art. 3 ust. 3 ustawy o działalności pożytku publicznego i o wolontariacie	<ul style="list-style-type: none"> <li>▪ 2024</li> </ul>	<ul style="list-style-type: none"> <li>▪ Uchwalane dokumenty roczne wymagają weryfikacji zgodności z dokumentem Strategii.</li> </ul>
Program opieki nad zwierzętami bezdomnymi oraz zapobiegania bezdomności zwierząt na terenie Gminy Pabianice w 2024 roku	<ul style="list-style-type: none"> <li>▪ 2024</li> </ul>	<ul style="list-style-type: none"> <li>▪ Uchwalane dokumenty roczne wymagają weryfikacji zgodności z dokumentem Strategii.</li> </ul>
Program likwidacji lokalnych kotłowni lub palenisk węglowych na lata 2022-2024	<ul style="list-style-type: none"> <li>▪ 2022 - 2024</li> </ul>	<ul style="list-style-type: none"> <li>▪ Aktualny, założenia są zgodne ze Strategią Rozwoju.</li> </ul>

## XI. Ramy finansowe i źródła finansowania

Potencjalne źródła finansowania działań ujętych w Strategii Rozwoju Gminy Pabianice do roku 2031:

- środki własne Gminy Pabianice,
- środki budżetu jednostek samorządu terytorialnego, w tym województwa i powiatu,
- środki pochodzące z budżetu państwa,
- środki funduszy celowych np. pochodzące z Narodowego Funduszu Ochrony Środowiska i Gospodarki Wodnej,
- fundusze europejskie dostępne w ramach Europejskiego Funduszu Rozwoju Regionalnego, Funduszu Spójności, Europejskiego Funduszu Społecznego, Inicjatyw Wspólnotowych oraz Wspólnej Polityki Rolnej,
- inne fundusze ze źródeł europejskich jak np. fundusze norweskie i fundusze Europejskiego Obszaru Gospodarczego,
- środki sektora prywatnego, w tym formuła partnerstwa publiczno-prywatnego oraz fundusze sektora pozarządowego,
- kredyty bankowe, pożyczki oraz inne instrumenty finansowe.

Z punktu widzenia dostępnych środków zewnętrznych, najistotniejszym źródłem finansowania, zarówno w zakresie zadań inwestycyjnych, jak i tzw. „projektów miękkich”, czyli projektów ukierunkowanych na rozwój zasobów ludzkich, są fundusze europejskie. Do głównych z nich należą:

- Europejski Fundusz Społeczny (EFS), którego zasoby finansowe inwestuje się w ludzi,



- Fundusz Spójności, którego celem jest zredukowanie różnic gospodarczych i społecznych oraz promowanie zrównoważonego rozwoju głównie poprzez duże inwestycje w zakresie infrastruktury transportowej i ochrony środowiska,
- Europejski Fundusz Rolny na rzecz Rozwoju Obszarów Wiejskich (EFRROW), zajmujący się wspieraniem przekształceń struktury rolnictwa oraz wspomaganie rozwoju obszarów wiejskich.
- Krajowy Plan Odbudowy i Zwiększania Odporności (KPO)

Mając na względzie okres obowiązywania opracowanej Strategii Rozwoju Gminy do roku 2031, należy przyjąć, iż finansowanie działań w niej określonych będzie przypadało na okres Wieloletnich Ram Finansowych na lata 2021-2027, okres wsparcia w ramach nowego Europejskiego Funduszu Odbudowy (Next Generation EU) oraz kolejnych Ram Finansowych.

Pozyskiwanie zewnętrznego finansowania musi być każdorazowo poprzedzone szczegółową analizą konkretnej dokumentacji konkursowej/programowej pod kątem uprawnionych beneficjentów, szczegółowych wymagań czy wysokości wkładu własnego. Ramy finansowe są uzależnione od zakresu przedmiotowego i horyzontu czasowego podejmowanych działań, kondycji finansowej gminy oraz jej możliwości inwestycyjnych, w tym założeń długofalowej polityki finansowej i inwestycyjnej. Przy ich konstruowaniu wykorzystano doświadczenia zebrane w wyniku działań podejmowanych w ostatnich latach, w tym przede wszystkim związane z wdrażaniem poprzedniej strategii, a także dostępności potencjalnych zewnętrznych źródeł finansowania. Finansowanie działań rozwojowych, określonych w Strategii Rozwoju Gminy Pabianice do roku 2031, będzie się odbywać przy wykorzystaniu środków, które pozostają w dyspozycji samorządu lub o które Gmina może skutecznie zabiegać. Wśród nich najistotniejsze są środki publiczne, wspomagane funduszami prywatnymi, w ramach zawiązywanych partnerstw. Środki pochodzące z budżetu Gminy Pabianice będą zapewniały niezbędne współfinansowanie projektów w ramach programów operacyjnych i innych finansowanych ze źródeł krajowych i międzynarodowych.

Analizując zdolność gminy do realizacji zadań wynikających z zapisów Strategii, należy odnieść się do danych historycznych przedstawiających stan finansów gminnych, a także dokonać próby określenia potencjału inwestycyjnego Gminy w perspektywie objętej strategią, opierając się przy tym na danych prognostycznych oraz wartości planowanych wydatków inwestycyjnych. W analizowanym okresie 2012-2022 z roku na rok rosły dochody budżetu Gminy, zwiększając się ze zrealizowanych dochodów w 2012 roku w wysokości 28,6 mln zł do zrealizowanych dochodów w roku 2022 w wysokości 65,7 mln zł. Wyraźnie wzrosły także dochody budżetu Gminy w przeliczeniu na jednego mieszkańca – na początku analizowanego okresu było to 4 401,46 zł, na końcu 7 595,72 zł. Wymiarem aktywności samorządu terytorialnego w kreowaniu podstaw rozwoju lokalnego są przede wszystkim wydatki budżetowe. Należy wskazać wyraźny wzrost wydatków budżetowych ponoszonych przez

Gminę Pabianice. W analizowanym okresie wzrosły one z ok. 25,7 mln zł do ok. 63,4 mln zł.

Szczególnym rodzajem wydatków są wydatki majątkowe inwestycyjne, które służą kreowaniu nowej jakości życia mieszkańców Gminy, tworząc podstawy trwałego rozwoju społecznego, gospodarczego, środowiskowego i przestrzennego.

Przeprowadzona analiza wykazała, że okresie 2012-2022 Gmina Pabianice prowadziła zrównoważoną politykę budżetową, odpowiedzialnie gospodarując środkami budżetowymi, prowadząc skuteczną politykę zwiększania dochodów własnych Gminy przy jednoczesnym zwiększaniu wydatków, w tym wydatków inwestycyjnych. Sprawnie obsługiwała swoje zobowiązania finansowe co potwierdza możliwość wykorzystania wsparcia funduszy zewnętrznych w realizacji projektów zapisanych w Strategii.

## XII. Spis rysunków

Rysunek 1 Model struktury funkcjonalno-przestrzennej gminy Pabianice (część północna) .....	23
Rysunek 2 Model struktury funkcjonalno-przestrzennej gminy Pabianice (część południowa) .....	24

## XIII. Spis tabel

Tabela 1 Analiza SWOT .....	12
Tabela 2 Oczekiwane rezultaty realizacji celów strategicznych .....	20
Tabela 3 Zestawienie zgodności celów operacyjnych Strategii Rozwoju Gminy Pabianice z celami Strategii Rozwoju Województwa Łódzkiego .....	49
Tabela 4 Zestawienie zgodności celów strategicznych i operacyjnych Strategii Rozwoju Gminy Pabianice z celami Strategii Rozwoju Powiatu Pabianickiego .....	50
Tabela 5 Obowiązujące dokumenty wykonawcze .....	55

